

## Una vintena de centres educatius de Lleida no faran sortides ni colònies

Protesten per exigir "millores reals, estructurals i efectives" P.9

### El 20% dels lleidatans no parla català en el dia a dia

La Generalitat i el Consorci per a la Normalització Lingüística presenten 40 punts per impulsar la llengua des dels municipis de Ponent. \_P.3

### El Ple ratifica el nou servei per la neteja de Lleida

S'aprova només amb l'abstenció del grup del Comú i començarà a aplicar-se a partir de Sant Jordi, amb una plantilla més gran. \_P.7

### Ordeig obre el reg amb els pantans gairebé plens

El conseller d'Agricultura visita les obres del Segarra-Garrigues i anuncia 90 milions per a la millora dels regadius. \_P.12-13

### Denuncien per curses il·legals 32 conductors a Ponent \_P.17

### La UE li diu a Trump que "no és pas la nostra guerra" \_P.22



## Un excursionista, atrapat per una allau al Sobirà

**FOTO\_Bombers** L'home va ser rescatat i traslladat ferit crític al Vall d'Hebron \_P.14

### Antoni Tolmos reviu la 'Movida' en un disc que també rescata el casset

El músic lleidatà publica 'Recuer80s', un "homenatge a la música dels vuitanta". \_P.37



FOTO\_Jorge Agustín

### Albert Velasco creu que no es van plantejar bé els litigis de Sixena \_P.28

## PÀGINA DOS

FARMÀCIES  
D'URGÈNCIAFARMÀCIES DE GUÀRDIA  
OBERTES DE 9 A 22 HORESANADON Balmes, 44  
BARIOS BAQUERO Riu Ebre, 10  
GARRÓS Prat de la Ribba, 53  
FREIXINET Passeig de Ronda, 70GUÀRDIA DE NIT  
DE 22 A 9 HORES

GARRÓS Prat de la Ribba, 53

## SORTEJOS

ONCE 16/3/26

97554

SUPER ONCE 16/3/26

02-03-08-10-14-16-27-30-33-  
35-36-48-54-57-59-63-68-  
74-83-85

GORDO PRIMITIVA 15/3/26

11-13-21-26-30 CLAU: 5

ENCERTANTS EUROS

5+1	1	6.758.571,46
5+0	0	0,00
4+1	37	4.261,51
4+0	261	108,43
3+1	1.563	20,69
3+0	10.885	9,66
2+1	20.483	3,95
2+0	146.186	3,00
REINT.	286.946	1,50

PRIMITIVA 16/3/26

05-08-23-28-40-44

COMPL.: 18 REINT.: 6

ENCERTANTS EUROS

6+REINT.	1	126.105.042,95
6	3	364.193,19
5+C	4	44.293,10
5	190	1.709,58
4	9.779	48,31
3	175.367	8,00
REINT	930.144	1,00

EUROMILIONS 13/3/26

13-17-26-41-48 ESTR.: 10-4

ENCERTANTS EUROS

		EUROPOT
5+2	0	
5+1	2	415.147,60
5+0	5	38.810,73
4+2	54	1.119,31
4+1	867	128,42
3+2	1.980	59,45
4+0	2.202	37,56
2+2	27.769	14,89
3+1	39.875	11,57
3+0	97.919	8,77
1+2	142.691	7,29
2+1	569.073	5,76
2+0	1.399.692	3,77

BONOLOTO 16/3/26

08-12-21-32-35-48

COMPL.: 49 REINT.: 8

ENCERTANTS EUROS

6	0	POT
5+C	3	48.376,84
5	56	1.295,81
4	4.442	24,50
3	81.976	4,00
REINT.	467.070	0,50

LOTTO 6/49 16/3/26

06-07-14-34-36-37

COMPL.: 45 REINT.: 4

JÒQUER: 630171

TRIO 16/3/26

1-6-2 / 7-2-0

JOSEP RAMON CORREAL

correalmodol@gmail.com



## LA PUNXA

## La invasió de salons 'nails'

El canvi que ha experimentat l'eix comercial de Lleida és substancial. D'una banda, el comerç autòcton està desapareixent. Gairebé no queden botiguers de Lleida. Ha tancat l'Espuña. Queden el Giró i l'Albalat. Ha tancat el Cyano. Queden el Ksanovas, el Velasco, el Boira i para de comptar. Aquest és l'aspecte més lamentable del canvi de model comercial. Els eixos comercials cada cop són més iguals a totes les ciutats, tant se val Lleida, Reus o Istanbul. Una altra novetat és la irrupció d'establiments fins fa poc inèdits. Estic astorat de la quantitat de salons d'ungles que hi ha a les zones comercials. Com s'entén? És que tot d'una ha agafat un neguit general per fer-se les ungles fora de casa? Els experts en matèria comercial diuen que la invasió de nails es deu a l'escassa inversió inicial que fa falta per obrir un negoci d'aquesta índole. El resultat és que actualment a Espanya hi ha més de 26.000 salons d'ungles que mouen més de 600 milions d'euros l'any. Una altra dada que m'ha deixat distret és que el principal motivador a fer-se les ungles és TikTok. La plataforma xinesa ha convertit les ungles en "objecte d'exhibició". Portar les ungles netes i arreglades ja no és només una norma d'higiene. És una demostració d'identitat estètica de la qual les ungles són només una part molt visible del denominat sector beauty. No és cap menudesa. L'oferta de productes per anar guapo mou a Espanya més de 10.000 milions d'euros l'any. Els mateixos analistes creuen que no es tracta d'una febrada efímera i que els salons nails han vingut per quedar-se. Arribarà aquesta moda també als peus?

A Espanya hi ha més de 26.000 salons per fer-se les ungles

RETROSPECTIVA DE LA SEU VELLA

ARXIU FOTOGRÀFIC DE L'IEI



Josep Gómez Vidal a Gardeny i al fons la Seu Vella / Fons Gómez Vidal (sense datar)

un dia  
com avui...

1905

A Alemanya, Albert Einstein envia a la revista *Annalen der Physik* el primer dels seus revolucionaris articles sobre física, que suposarien un gran canvi en la ciència.

1917

Apareix a Barcelona la revista d'històries *TBO*, que estava orientada cap a un públic infantil. Es va publicar, amb alguna interrupció, fins a l'any 1998.

1992

A Buenos Aires (la capital de l'Argentina) explota una bomba a l'ambaixada d'Israel que provoca 29 morts i 242 ferits de diversa consideració.

2005

Es fa retirar l'única estàtua del dictador Francisco Franco que quedava a la ciutat de Madrid.

moments  
inoblidables

www.palaudemargalef.com



palau de  
**Margalef**

# El 20,2% de Ponent diu que no parla català durant el dia a dia

## La Generalitat i el Consorci per a la Normalització Lingüística presenten 40 punts per impulsar la llengua des dels municipis

INGRID E. NAVARRA  
Lleida

L'acte 'Impulsar el català des dels municipis' va aplegar ahir a La Llotja de Lleida a alcaldes i regidors dels diversos ajuntaments de la vegueria de Ponent per recollir les dades d'ús de la llengua catalana alhora que la presentació d'una guia per l'elaboració de plans locals de promoció lingüística.

La jornada de la qual el paer en cap Fèlix Larrosa en va donar el tret de sortida recalcant que "és imprescindible que totes les institucions treballin juntes", va continuar amb la responsable d'estudis i indicadors del Departament de Política Lingüística, Anna Torrijos, detallant els resultats de l'Enquesta d'Usos Lingüístics de la Població. Un informe que revela que el 20,2% de la població de Ponent, no parla el català diàriament.

En aquest estudi, que recull dades fins al 2023, la vegueria de Ponent destaca per posicionar-se per sobre de la mitjana d'ús del català, però presenta obstacles des de la base tenint en compte, tal com va dir Torrijos, que "a Ponent el nombre de població migrada nascuda a l'Àfrica és major, la qual cosa suposa una diversitat lingüística molt diferent" i que alhora, representa un escenari desigual respecte a altres zones de Catalunya on aquesta població migrada procedeix majoritàriament d'Amèrica del



Sud, i per tant la facilitat per aprendre català és major pel fet que la seva llengua habitual és el castellà.

D'altra banda, en un context en el qual la baixa natalitat no té la capacitat de fer relleu d'una població cada vegada més envellida, la transmissió intergeneracional de la llengua ha augmentat, és a dir, progenitors que no parlen el català com a llengua inicial, es comuniquen amb els seus fills en català, una dada que Torrijos va destacar positivament.

Havent compartit les dades de l'enquesta, Balbina Escolà, directora del Consorci per a la Normalització Lingüística a Lleida, es va dirigir directament als assistents per demanar-los actuació, "la feina ja està feta només cal que des dels ajuntaments l'adap-

### LES CLAUS

#### Baixa un 16,5% el català com a llengua materna

El català entès com a única llengua inicial ha disminuït un 16,5% a la vegueria de Ponent.

#### 64.450 lleidatans no parlen el català en ús diari

Aquesta xifra representa el percentatge de 20,2% de lleidatans que no parlen català diàriament.

teu a la vostra zona", va dir. Alhora la directora del Consorci va presentar un llistat de 40 propostes per a l'impuls del català des dels municipis. La seqüència se centrava a garantir

#### La franja d'edat de 30 a 44 anys és la que menys parla català

La població entre els 30 i els 44 anys és la que menys parla català, seguida per la d'entre 15 i 29.

#### A Ponent es parla, es llegeix i s'escriu més en català

Ponent supera la mitjana de coneixements de català menys en l'àmbit de comprensió.

l'ús normal de la llengua a les institucions locals i a les empreses públiques, impulsar l'aprenentatge social del català alhora que facilitar-ne l'ús per exemple "assegurant que el perso-

FOTO\_  
Jorge Agustín  
Membres dels ajuntaments de la vegueria de Ponent que van assistir a l'Acte de La Llotja

nal de les llars d'infants en foment i l'ús" i generar recursos útils per fer avançar la llengua donant suport a produccions en català per exemple.

La jornada d'ahir va concloure amb el parlament de Xavier Vila, conseller de Política Lingüística, que va destacar que "el català és cosa de tots", una afirmació repetida durant l'acte per fer referència al fet que pel que fa a la lluita dels drets lingüístics, les administracions hi tenen un paper fonamental.

## OPINIÓ

## LA VEU DELS LECTORS

**Fernando Gálvez/ Afectats pel Reg d'Alpicat**  
**Quan la modernització del**  
**reg deixa fora la majoria**

El projecte de modernització del regadiu a les partides del Pla de Montsó i la Tometa d'Alpicat havia de servir per millorar l'eficiència del reg i adaptar-lo als nous sistemes de distribució d'aigua. Tanmateix, el que havia de ser una millora col·lectiva ha acabat generant un conflicte que ha deixat fora la gran majoria dels usuaris afectats. Dels 763 regants que formaven part inicialment del projecte, finalment 644 –el 84,4%– han estat exclosos del nou sistema de reg.

La modernització del regadiu consisteix a substituir el sistema tradicional d'aigua rodada per xarxes de canonades a pressió amb hidrants, comptadors i sistemes de telecontrol que permeten optimitzar l'ús de l'aigua. Amb aquest objectiu es va aprovar l'any 2021 el projecte per mo-

dernitzar les darreres hectàrees pendents dins la Comunitat de Regants núm. 124 d'Alpicat.

Aquest projecte va ser aprovat en Assemblea General, l'òrgan sobirà de la comunitat. No obstant això, durant el desenvolupament del projecte es van adoptar decisions que s'allunyaven del plantejament inicial.

El febrer de 2023, 644 usuaris van rebre una comunicació en què se'ls retornaven els diners aportats i se'ls informava de la seva exclusió tant del projecte de modernització com de la mateixa comunitat de regants.

Amb el temps s'ha pogut comprovar que aquesta decisió no només contradeia el projecte aprovat en assemblea, sinó que també s'allunyava del que estableixen els estatuts de la comunitat. En la pràctica, la presidència va impulsar una actuació que ha acabat perjudicant la majoria dels usuaris afectats i que es va adoptar per motius que encara avui no han estat aclarits

saltant-se totes les normes estatutàries, el que va aprovar l'Assemblea General i el que deia el projecte original.

Diversos afectats van recórrer davant la Confederació Hidrogràfica de l'Ebre, que va estimar íntegrament els recursos presentats. Les resolucions posteriors han confirmat el dret dels usuaris afectats a continuar sent membres de ple dret de la comunitat i a l'ús de l'aigua. Quan un projecte finançat amb fons públics acaba exclouent la gran majoria dels seus propis usuaris, ja no estem només davant d'un desacord intern. El que està en joc és el respecte a les decisions de l'assemblea, als estatuts i als principis bàsics de transparència en la gestió d'una corporació de dret públic.

Per això tots els afectats continuarem utilitzant totes les vies institucionals i legals al nostre abast fins que aquesta situació sigui definitivament aclarida i tots els responsables assumeixin les conseqüències de les seves accions.

cartes@lamanyana.cat

LA MAÑANA és una publicació plural i oberta a tota mena d'opinions. En aquesta secció es publicaran totes aquelles cartes que estiguin degudament identificades i que siguin d'interès general. No es publicaran cartes amb pseudònims o inicials. Els originals no hauran de superar les 30 línies d'extensió. La tramesa de textos a aquesta secció implica l'acceptació d'aquestes normes.

## Acompanyar la salut mental dels joves més vulnerables

EQUIP DIRECTIU DE SALUT MENTAL. SANT JOAN DE DÉU TERRES DE LLEIDA

Des de fa seixanta anys, Sant Joan de Déu Terres de Lleida treballa al nostre territori amb una missió clara: acompanyar persones en situació de vulnerabilitat. Al llarg d'aquest temps s'ha donat resposta a realitats diverses —persones amb discapacitat intel·lectual, joves migrants o persones amb problemes de salut mental— amb un mateix objectiu: oferir suport, dignitat i oportunitats de futur.

En els darrers anys, la salut mental de la població infantil i juvenil s'ha convertit en una prioritat de les polítiques públiques a Catalunya. L'augment de trastorns mentals greus en aquestes edats ha evidenciat la necessitat de reforçar els recursos assistencials, especialment aquells capaços d'oferir una atenció intensiva sense perdre de vista la integració dels joves en la comunitat. Amb aquesta voluntat es van impulsar a Catalunya dues unitats terapèutiques residencials Acompanya'm (UTER), a Barcelona i Lleida. Aquests dispositius estan pensats per donar resposta a situacions de patologia mental greu durant la infància i l'adolescència, una etapa especialment sensible del desenvolupament vital.

La Unitat Terapèutica Educativa Residencial Acompanya'm de Lleida, posada en marxa des del 2023, està formada per diferents llars de convivència adaptades a les edats i al nivell de complexitat clínica dels joves. Dona resposta a casos de trastorn mental d'alta complexitat que no poden ser abordats adequadament amb re-

ursos comunitaris, ambulatoris o hospitalaris convencionals i que requereixen una intervenció intensiva i coordinada entre els àmbits sanitari, educatiu i social.

El model assistencial és innovador, basat en una atenció intensiva i personalitzada, basat en metodologia de disciplina positiva i desenvolupat per un equip interdisciplinari format per professionals de psiquiatria, psicologia clínica, infermeria, teràpia ocupacional, treball social, educació social i docència, entre d'altres. Aquest treball conjunt permet abordar de manera integrada les dimensions sanitària, educativa i social del procés terapèutic.

La intervenció s'adapta al moment evolutiu i al nivell de complexitat clínica de cada jove. En les fases inicials es prioritzen l'estabilització, la contenció terapèutica i la construcció d'un vincle segur. Amb el temps, el treball s'orienta cap a la rehabilitació psicosocial, l'adquisició d'habilitats i la reconexió amb els entorns naturals i comunitaris.

Per aquest motiu, entre altres, es promouen sortides progressives a l'entorn comunitari (individuals o en grup) que poden incloure activitats per fomentar l'autonomia, lúdiques, cultu-

rals, esportives o educatives, així com visites familiars o estades temporals al domicili quan la situació ho permet. L'objectiu és que la recuperació es produeixi en contacte amb la vida real i no en un entorn institucional aïllat.

Aquest procés es concreta en el Pla Terapèutic Individualitzat (PTI), que defineix i revisa l'evolució i els objectius de cada jove. Aquest model progressiu permet reduir mesures restrictives, evitar la cronificació institucional i prevenir altes prematures sense els suports adequats. Apostar per aquesta recuperació vinculada a la comunitat implica també assumir que el procés terapèutic no està exempt de dificultats. Treballar perquè els joves recuperin l'autonomia i la funcionalitat exigeix trobar un equilibri constant entre protecció i sortida a la comunitat, un equilibri imprescindible perquè la reintegració i inserció social sigui real.

Des de l'inici de la seva activitat, Acompanya'm Lleida ha atès 32 pacients d'entre 10 i 18 anys. Actualment, 16 d'aquests joves ja han rebut l'alta clínica i s'han pogut reintegrar al seu entorn comunitari. Darrere d'aquestes xifres hi ha històries de recuperació i de noves oportunitats.

Invertir en salut mental infantil i juvenil no és només una necessitat sanitària; és també una responsabilitat social. Acompanyar aquests joves en moments crítics de la seva vida significa oferir-los la possibilitat de construir un futur amb més autonomia, benestar i inclusió.

Invertir en salut mental infantil i juvenil no és només una necessitat sanitària; és també una responsabilitat social

## EDITORIAL

# Ara és el moment de superar sequeres

Com és habitual pels volts de Sant Josep, ahir va començar la campanya de reg, que enguany s'espera "històricament bona" per les grans reserves d'aigua que hi ha als pantans fins i tot abans de començar el desgel. Ho va recordar ahir el conseller d'Agricultura, Òscar Ordeig, durant la visita a les obres que permetran regar 713 noves hectàrees amb l'aigua del Segarra-Garrigues. El conseller també va fer esment a la importància de la modernització dels regadius atès que hi ha sobre la taula el projecte per adaptar el Canal d'Urgell a la nova realitat però que encara està encallat després de la negativa

de les comunitats de regants a impulsar-lo amb les condicions econòmiques que s'havien plantejat el passat mes de setembre. Més enllà del Canal d'Urgell i del Segarra-Garrigues, però, és evident, que les perspectives de regadiu són molt bones enguany. Però no s'ha d'oblidar que fa només tres anys que en aquestes mateixes dates es va haver de tancar el Canal d'Urgell pocs dies després d'haver començat la campanya de reg per la falta d'aigua que va provocar la sequera. El cereal no es va poder recol·lectar i els arbres fruiters només van tenir alguns regs per garantir-ne la supervivència. Va ser, de totes

totes, una tragèdia. I per això és important insistir en el fet que és ara que hi ha aigua per tot arreu quan l'Administració ha de treballar amb més urgència i eficàcia que mai. La modernització de regadius hi ajudarà, com és evident, però s'han d'implementar moltes altres polítiques que amb els pantans plens han desaparegut del focus mediàtic i qui sap si també de la praxi política del dia a dia. De la mateixa manera que els incendis s'apaguen a l'hivern, fent una bona gestió dels boscos, les sequeres també se solucionen quan hi ha aigua. I ara és el moment de fer-ho. No val a badar.

## ERMENGÒPOLIS



NÚRIA CASTELLS

## A l'ombra de Hamlet

RIL @nuriaril

Estava capficada pels avançaments temeraris que alguns fan en cotxe a la N-230 posant en perill la seva vida i la dels altres, i de sobte vaig veure *Hamnet*, l'última pel·lícula de Chloé Zhao que ha adaptat l'exitosa novel·la de Maggie O'Farnell basada en la vida de la família de Shakespeare, concretament de la seva dona i els seus fills. Em van marxar per un moment les cabòries de cotxes i velocitats testosteròniques i vaig abstreure'm en l'impacte de la pel·lícula que porta el nom del fill de Shakespeare mort de forma prematura i que és l'eix de la trama, la terrible inspiració del Hamlet que el seu pare va escriure per superar

el dol mentre la seva dona ho canalitzava sense art, només amb entranyes. Vaig pensar de nou en avançaments temeraris, sempre que surto de casa procuro deixar-ho tot endreçat per si no torno. La idea de la mort, sempre inoportuna i imprevista, va ressonar veient *Hamnet*, la mare que reneix a l'ombra de Hamlet, l'art com a cura. Ara que fa nou anys que va marxar la meua mare li envio una abraçada molt forta i energia animal a una artista de la Ribagorça, Ana Iglesias, que ha vist marxar la seva fa uns dies. Despallades a la vida. El país inexplorat del que cap viatger torna, com diria Hamlet.

## La Mañana

Edita: HOLDER SOLUTIONS SL  
Príncep de Viana, 27-29.  
25004 Lleida  
Ap. Correus 11 / 25080.  
Tel. 973 001 140.  
Fax Administració i  
Publicitat 973 001 148  
cartes@lamanyana.cat

[www.lamanyana.cat](http://www.lamanyana.cat)



Amb el suport de:



PRESIDENT-EDITOR:  
Jordi Solana Aguilera  
DIRECTOR:  
Francesc Guillaumet Pijuan  
SOTSDIRECTOR:  
Xavier Manau Encontra  
DIRECTOR DE MÀRQUETING  
i COMUNICACIÓ:  
Jordi Adrià Tomàs  
REDACTORS EN CAP:  
Sergi Martí, Diego Aránega,  
Andrés Rodríguez  
ESPORTS i CONTINGUT  
DIGITAL: Albert Escuer  
TANCAMENT:  
Jaume Lafuerza  
FOTOGRAFIA:  
Jorge Agustín  
EDICIÓ: Xavier Ortiz  
DISSENY: Lupe Ribot  
ADMINISTRACIÓ:  
Xus Manzano

## OPINIÓ

# Arrelem talent, projectem oportunitats

JOAN  
TALARN I  
GILBERT



President de la Diputació de Lleida

El futur de les comarques de Lleida no s'improvisa: es construeix. I es construeix, sobretot, quan som capaços de transformar el coneixement en oportunitats reals. Per això la col·laboració entre la Diputació de Lleida i la Universitat de Lleida –que ja té anys de recorregut– va molt més enllà d'un acord institucional: és la manera d'articular una idea de territori, amb resultats tangibles, que connecta recerca, formació i necessitats del dia a dia. Perquè avui ho tenim clar: el coneixement no és un luxe ni un complement; és la condició imprescindible del desenvolupament.

Per això el treball i el suport entre la Diputació de Lleida i la Universitat de Lleida no és un tràmit administratiu, sinó una decisió política de futur. Amb el conveni plurianual signat a finals del 2024 –que duplica l'aportació respecte el del 2020 i preveu fins a 1.686.000 euros fins al 2027– fem un pas endavant en una convicció senzilla: el coneixement és la millor política pública.

El primer canvi important el vam impulsar ja el 2019: unificar en un sol marc totes les línies de col·laboració. Menys burocràcia, més impacte. No es tracta d'acumular projectes, sinó d'orientar-los perquè aterrin al territori i resolguin reptes reals. Perquè per fi hem entès que el coneixement no és un luxe ni un complement, sinó que és la condició imprescindible del desenvolupament. Aquesta aliança pel talent

i el coneixement es concreta, sobretot, en les càtedres universitàries col·laboratives. Aquestes no són estructures abstractes; són espais on el saber es connecta amb la vida quotidiana. Parlem d'innovació social, d'educació i adolescència, de patrimoni immaterial del Pirineu, de turisme d'interior i de muntanya, d'empresa familiar, de despoblament rural, de memòria i



pensament crític, entre altres. En resum, un total de 12 càtedres –amb la de Ricard Viñes que s'hi afegirà properament– que dibuixen, peça a peça, una estratègia compartida de territori. Aquí entra en joc una idea clau: arrelar. El repte no és només generar coneixement; el repte és arrelar-lo. Les nostres comarques no poden permetre's formar talent perquè després marxi per manca d'oportunitats. Cada estudiant que es gradua, cada investigador que treballa sobre els nostres sectors i necessitats, cada em-

presa que col·labora amb una càtedra, forma part d'un ecosistema que hem de consolidar. Arrelar talent vol dir crear oportunitats aquí; vol dir que la recerca tingui retorn local; vol dir que el coneixement sigui palanca contra el despoblament i motor de cohesió. Com a institució amb vocació i mirada de govern local, la Diputació té l'obligació d'equilibrar el país des de la proximitat: que el municipi on visquis no determini el futur de ningú. I això, avui, passa tant per carreteres i serveis com per allò que podríem anomenar infraestructures intel·lectuals: espais on es forgen capacitats, autoestima col·lectiva i pertinença.

Darrerament, les Terres de Lleida, Pirineu i Aran ens estem situant com un referent en matèria econòmica, agroalimentària, esportiva o social.

Perquè el poder que tenim és immens. Tenim els recursos –naturals, per descomptat,

però també els econòmics i intel·lectuals– per anar-nos a explicar al món que hi som i que hi volem ser. Sota el braç, ara, també hi podem portar un projecte ambiciós per arrelar el talent del nostre territori amb un acord i una voluntat de feina compartida amb una de les institucions més importants del territori: la Universitat de Lleida.

Perquè quan arrelem talent, projectem oportunitats. I quan projectem oportunitats, fem justícia territorial.

ENRIC  
RIBERA  
GABANDÉ



## Cuina de paraules o cuina de realitats?

RODAMON

Però anem a veure. Es tracta de crear plats de cuina o de crear plats metafòrics? Què preferixen menjar un bon producte sense ser manipulat o poc disfressat o de llegir en la carta d'especialitats culinàries excentricitats dialectals que res o pràcticament no tenen res a veure amb l'essència del mateix plat?

Quan un bon dia l'inspirador d'aquest nou diccionari culinari anomenat cuina metafòrica va batejar a unes gotetes de suc de meló solidificades en boletes d'aquesta fruita a través del nitrogen a -196° de temperatura en caviar de meló, s'obria un nou llenguatge que molt s'apartava del clàssic i tradicional de tota la vida. Això ho dic sense voler tallar els brots dels més progressistes en la matèria. Res de res. Estem per al progrés de la

cuina i per l'avanç d'aquesta. La societat s'escaudava d'això fa poc més de dues dècades, preguntant-se com podem situar al pavelló del seriós un tros de meló i donar-li la categoria de caviar? Caviar només n'hi ha un, i aquest s'obté del noble esturió. Tota la resta són cants celestials o sorra, d'un altre costat.

Em diran que es fa recomanable actualitzar l'argot o el diccionari gastronòmic, i els diré que sí, rotundament! Encara que igual que ho crec jo altres que no hem de convertir la cuina en una clàssica metàfora. Dins d'una revolució d'espores i fongs que portaven a terme alguns dels més famosos cuiners espanyols en els seus restaurants, com Santiago Orts, del restaurant Hort d'Elx, es va presentar al II Congrés Sòria Gas-

tronòmica (any 2010), un conjunt de creacions personals de les quals sorprenen, per exemple, un meteorit amb pell de tòfona i interior de formatge. També, unes croquetes líquides d'ibèric. Perdó, jo sempre he vist i menjat croquetes sòlides! Sí que són líquides, com es mengen? Amb cullera, potser. Només és aquesta una mostra del metafòric llenguatge que imprimeixen en els últims temps alguns xefs. Fa la sensació que diversos cuiners pretenen desvirtuar el tradicional diccionari i crear cada u el seu propi.

A això, només cal posar una cirereta al tema amb la famosa desconstrucció de la truita de patates que va fer la volta al món de la mà de Ferran Adrià. Tan bona que està la clàssica truita de patates espanyola!

## » Local

# El Ple ratifica el nou servei de neteja, que aportarà 262 milions d'euros en 10 anys

Només s'hi absteix el Comú i començarà a aplicar-se a partir de Sant Jordi, amb una plantilla més gran

ÀNGEL LENDÍNEZ  
Lleida

El nou contracte del servei de neteja i recollida de residus entrarà en vigor, tot i que de forma progressiva, a partir de Sant Jordi. Així ho va ratificar ahir el Ple extraordinari, on només la regidora del Comú, Laura Bergés, es va abstenir. El Ple també va votar la pròrroga del servei actual fins al 23 d'abril, amb cinc abstencions del grup republicà. El portaveu adjunt, Juanjo Falcó, va dir que no s'havia de votar la pròrroga, ja que en casos com aquest, s'ha de "forçar" l'actual empresa concessionària que dugui a terme el servei fins que entri en vigor el nou contracte.

Ana Florista, del PP, va dir que el nou servei, que costarà 260 milions d'euros en 10 anys, "és un esforç molt important i cal que es noti", a més d'indicar que cal ser més 'durs' contra l'incivisme. La portaveu de Junts, Violant Cervera, va comentar que "Lleida no pot continuar amb un contracte de fa 20 anys", i el nou servei "té dos objectius: una ciutat més neta" i una "millora de la recollida selectiva". Cervera va incidir que hi hauria d'haver un "retorn" en la gent que recicla bé. Gloria Rico, de Vox, va remarcar que per al seu grup "la neteja i la seguretat són prioritàries",



FOTO\_À.L. El Ple vota a favor del nou document amb el 'sí' de 26 regidors: nou del PSC, cinc del PP, cinc d'ERC, cinc de Junts i dos del grup municipal de Vox

El porta a porta arriba a Llívia, Raimat i Sucs de forma definitiva

mentre que Laura Bergés va argumentar l'abstenció dient que és un contracte "car" i va al·legar a favor del porta a porta.

Precisament, aquest servei de recollida s'instaurarà definitivament a les EMD de Sucs i Raimat i a Llívia amb el nou contracte. Fèlix Larrosa va explicar que es faran quatre parcs auxiliars als carrers Folch i Torres, Palauet, Jaume II i Ronda, els quals tindran

també minideixalleries (a excepció del de Palauet). També es farà una segona base central a Lluís Roca.

La tinenta d'alcaldia i regidora d'Agenda Urbana i Sostenibilitat, Begoña Iglesias, va indicar que el contracte permetrà l'ampliació de la plantilla de 210 a 305 persones i una flota de vehicles més gran (de 68 a 119: 64 per a neteja viària, 47 per a recollida de residus i vuit per a

Es faran quatre parcs auxiliars nous i una segona base central

serveis comuns). L'empresa concessionària del nou servei serà la UTE formada per Romero Polo i Valoriza, un negoci que ampliarà un 41% la neteja amb aigua a pressió.

També es 'potenciarà' la neteja al Casc Antic amb 100 hores de neteja i 200 a la primera corona, i s'actuarà especialment per les festes. Al Centre Històric la recollida orgànica es farà cada dia i a l'Horta s'instal·laran 20 illes de contenidors.

Finalment, Larrosa va fer una crida a la "corresponsabilitat" ciutadana per mantenir una ciutat neta.

## LES CLAUS

## Un contracte de 10 anys amb Romero Polo i Valoriza

El servei tindrà una vigència de 10 anys, un cost de 262 milions d'euros i l'executarà la UTE formada per les empreses Romero Polo i Valoriza.

## Pròrroga fins al 23 d'abril del servei vigent actualment

El contracte vigent s'estén fins al 23 d'abril mitjançant una pròrroga. ERC critica la mesura, perquè diu que s'hauria de "forçar" la continuïtat del servei actual.

## Creixen la plantilla i la flota de vehicles

El nou contracte ampliarà la plantilla de treballadors de 210 a 305, mentre que la flota de vehicles creixerà de 68 a 119, tots amb etiqueta 0 o ECO, va informar la tinenta Begoña Iglesias.

## 100 hores de neteja al Centre Històric

Amb el nou servei s'intensificarà la neteja al Casc Antic amb 100 hores de mitjana i 200 als barris de la "primera corona" de la ciutat de Lleida.

## Instal·lació de 20 illes de contenidors a les partides de l'Horta

S'instal·laran 20 illes de contenidors tancades perimetralment a l'Horta i es recollirà la fracció orgànica dos cops a la setmana.

## Reforç de la recollida de cartró a l'Eix

La Paeria reforçarà la recollida de paper a l'Eix, l'orgànica del Casc Antic es recollirà cada dia i també creixerà un 41% la neteja a la ciutat amb aigua.

## Crida de Larrosa a la corresponsabilitat

L'alcaldia de Lleida, Fèlix Larrosa, va fer una crida a la corresponsabilitat per mantenir la ciutat neta.

## LOCAL

## Jornada de treball comú del Col·legi de Psicologia

La delegació de Lleida del Col·legi Oficial de Psicologia de Catalunya organitza divendres de 19 a 21.30, la quarta Trobada de Grups de Treball a l'hotel NH Lleida-Pirineus. Aquest espai té com a objectiu "enfortir els vincles entre els professionals de la psicologia del territori i compartir experiències, projectes i reptes comuns".

## L'enginyera lleidatana Conxita Villar rep un premi

La lleidatana Conxita Villar, degana del Col·legi Oficial d'Enginyers Agrònoms de Catalunya, va ser guardonada a Madrid amb el premi Hedy Lamarr. La distinció reconeix les dones que han destacat en l'àmbit de la ciència o l'enginyeria.

# L'Arnau i els serveis socials es coordinen per millorar l'atenció als més vulnerables

## El pla fa un seguiment personalitzat a persones en risc d'exclusió que van reiteradament a Urgències

REDACCIÓ  
Lleida

L'Hospital Arnau de Vilanova ha posat en marxa un programa pioner per abordar la vulnerabilitat social des del Servei d'Urgències que reforça la coordinació entre l'hospital i els serveis socials de la Paeria per millorar l'atenció a les persones en situació d'exclusió que van reiteradament a Urgències.

La iniciativa permet identificar i fer seguiment de persones amb problemes socials greus que sovint queden fora dels circuits assistencials habituals. Té com a objectiu millorar la coordinació entre profes-



L'Arnau treballa conjuntament en aquest pla amb l'Ajuntament de Lleida  
FOTO\_Prensa ICS Lleida

verteix en la porta d'entrada al sistema sanitari, però també en el primer "punt de contacte" amb realitats socials complexes que necessiten una resposta més enllà de l'atenció mèdica. Aquest treball conjunt permet identificar casos de risc i activar intervencions coordinades entre l'hospital, l'atenció primària, la salut mental i els serveis socials. Actualment, es fa seguiment individualitzat de 15 persones en aquesta situació.

sionals sanitaris i socials i facilitar el vincle d'aquestes persones al sistema sanitari per garantir una resposta integral a situacions que sovint combinen problemes mèdics, trastorns mentals, addiccions o falta d'habitatge. El programa s'adreça sobretot a persones sense llar o amb situacions d'exclusió severa que utilitzen els serveis d'Urgències de forma reiterada. En aquests casos Urgències sovint es con-

## ASPID va atendre 3.018 usuaris l'any 2025, un 13,5% més que l'any anterior

ASPID va atendre l'any passat 3.018 usuaris, el que suposa un augment del 13,5% respecte del 2024 (se'n van atendre 2.660). Un 31% del total van ser persones amb discapacitat, un 17% gent gran, un 15% persones en risc d'exclusió sociolaboral, un 11% infants i joves i un 9% famílies. El 17% restant va ser pertanyent a altres col·lectius. Des de l'entitat van apuntar que l'increment va ser a causa de la posada en marxa del Punt Omnia Balaguer, on es van atendre 285 persones de diferents col·lectius en tallers relacionats amb les TIC.

ASPID va destacar que el 2025 van créixer els préstecs fets pel Banc de Productes de Suport (de 156 a 202), els quals van aju-

L'entitat va introduir 281 persones dins del mercat laboral

dar a millorar l'autonomia personal dels usuaris. En matèria d'ocupació, ASPID va aconseguir inserir 281 persones en el mercat laboral, un augment del 18,6% respecte de l'any anterior (237). L'entitat va fer, a més

a més, nou cursos de formació, amb 795 hores de formació.

El Centre de dia d'ASPID va atendre 37 persones el 2025, és a dir, una ocupació del servei del 100% (el 80% van ser homes). El Centre de Dia va organitzar 43 activitats, com les quals vacances terapèutiques.

El servei adreçat a persones que tenen cura d'altres amb discapacitat, NeuroLleida, va atendre 222 persones (137 adults i 49 joves). El Servei d'Orientació i Acompanyament a les Famílies (SOAF) va arribar a 206 atencions.



FOTO\_Prensa Down Lleida Entrega ahir del material

## L'EAM Leandre Cristòfol fa gràfics per Down Lleida

L'entitat social Down Lleida i l'EAM Leandre Cristòfol han treballat 'de la mà' en l'elaboració de nou ma-

terial gràfic. Ahir es va dur a terme l'entrega d'aquest per part dels estudiants als representants de l'entitat.

# Ja són una vintena els centres educatius de Lleida que opten per no fer colònies ni sortides

El sector docent organitza demà al matí un tall a l'A-2 amb el suport de Revolta Pagesa i es manifestarà des de Ricard Viñes

ÀNGEL LENDÍNEZ  
Lleida

Ja són 20 els centres educatius de la demarcació que han cancel·lat les colònies i sortides. L'Escola Santa Maria de Gardeny va ser la primera, seguida de Joc de la Bola, que es va adherir al moviment 'Aturem les sortides educatives'. La iniciativa vol ser "una mesura de pressió legítima", fins que Educació "implementi millores reals, estructurals i efectives al sistema educatiu".

A Lleida ciutat també s'han adherit l'Escola Ciutat Jardí, La Mitjana, la Francesco Tonucci, La Seu Vella, la ZER Ponent i el Joan Oró. També hi ha tres centres targarins adherits: les escoles Jacint Verdaguer i Maria Mercè Marçal, i l'Institut Alfons Costafreda. Tanquen el llistat: Institut La Serra (Mollerussa), INS La Segarra (Cervera), Escola La Creu (Torrefarrera), Escola Francesc Feliu (Aitona), IE Bellver de Cerdanya, Escola Santa Creu (Anglesola), ZER Guiciverri (Vilagrassa), Escola Arbika (Arbeca), Escola Ramon Estadella i Torradeflot (Guissona), i l'Escola Santa Creu (Anglesola).

Per la vaga de demà, a Ponent s'ha convocat els docents al pàrquing del Joan Oró des d'on se sortirà a l'A-2 a les 7.30, la qual tallaran amb l'ajut de Revolta Pagesa. A les 12.30, sortirà una manifestació des de Ricard Viñes fins a Sant Joan.



FOTO\_ Jordi Borràs (ACN) La plaça Sant Jaume, de gom a gom, ahir per la vaga

## USTEC xifra l'adhesió a la vaga en un 70% i Educació en un 32%

Els docents van viure ahir el primer dia de vaga, més en concret els professors de Barcelona. Des d'USTEC, sindicat majoritari, es va xifrar el seguiment del primer dia en un 70%, mentre que Educació el va situar gairebé en un 32 (31,87%). Milers de mestres dels serveis territorials del Barcelonès, Baix Llobregat i el Consorci d'Educació de Barcelona van sortir al carrer per reclamar millores laborals i econòmiques, i també

per mostrar el seu rebuig a l'acord d'Educació i els sindicats d'UGT i CCOO.

Després de talls de carretera a primera hora, els docents es van concentrar a plaça Urquinaona i uns 10 minuts abans de les 13.00 hores van començar a marxar cap a plaça Sant Jaume, on van arribar a les 13.45. La mobilització va comptar amb 8.000 persones segons la Urbana, i 25.000 segons USTEC. Els càntics més recurrents van ser "Lluitant també

estem educant", "Si això no s'apanya, vaga, vaga, vaga", i "Recursos públics per l'escola pública".

La portaveu d'USTEC, Iolanda Segura, va afirmar que el pacte entre Govern i UGT i CCOO "no és cap acord històric" sinó "una traïció històrica". Durant el parlament a la cloenda de la mobilització, els protestants van cridar "vergonya, vergonya", mentre Iolanda Segura va afegir que l'acord s'ha gestat "per la porta del darrere".

## ERC pregunta pel projecte cooperatiu del Mercat del Pla

El grup municipal d'ERC a la Paeria de Lleida va preguntar ahir pel projecte cooperatiu del Mercat del Pla i va "recordar que continua encallat un any després". Els regidors van dir que ja l'any passat, sis mesos després de l'anunci del paer en cap, van destacar que no hi havia cap calendari, ni esborrany. La portaveu del grup, Jordina Freixanet, va criticar que "el govern torni a convertir un anunci en fum".

## Més de 8.000 persones han visitat el 15è Expo Tren

Els organitzadors del 15è Expo Tren han reivindicat que l'edició d'enguany ha estat molt exitosa i ha atret més de 8.000 visitants. La procedència del públic va ser tant de la resta de l'Estat, com de països europeus com França o Noruega. Raúl Valls, organitzador del certamen, va comentar que "hi ha hagut un increment notable de públic familiar i d'infants", sobretot pel circuit 'indoor' de trenets tripulats.

## L'alumnat de la UdL 'activa' la seva 30a Festa Major

El Consell de l'Estudiantat de la UdL va presentar ahir els actes que durà a terme el 30 d'abril, quan se celebri la 30a Festa Major de la UdL. Es faran dos actes institucionals: un al matí i un a la tarda.

## LOCAL

## Rehabilitació de pisos amb el projecte de la Murga

Un any més, La Murga Lleida tornarà a mobilitzar joves escoltes voluntaris de Catalunya per participar en un projecte d'aprenentatge i servei, creant un espai de convivència i cooperació entre joves escoltes de 15 a 18 anys i persones en risc d'exclusió social o en situació de vulnerabilitat, "intentant despertar la consciència crítica dels i les joves davant les desigualtats socials que els envolten" i sobre la problemàtica de l'habitatge digne i de les condicions de vida als barris més degradats de les nostres ciutats.

El projecte es desenvoluparà entre el 28 de març i el 2 d'abril, quan cinc grups d'escoltes duran a terme diferents tasques de formació, cohesió i rehabilitació de quatre pisos i dues escales convivint en l'escola del mateix barri, Santa Maria de Gardeny.

## Activitats de divulgació i formació al 120 aniversari del Col·legi de Veterinaris

El Col·legi Oficial de Veterinaris de Lleida celebrarà el seu 120è aniversari amb un ampli programa d'activitats i amb el repte de mostrar el compromís amb la professió, la salut pública i el territori i a la vegada impulsar el seu valor.

El president del Col·legi, Miquel Molins, destacava que el 120è aniversari és una celebració, però "sobretot és una declaració d'intencions", perquè "volem una veterinària forta, reconeguda i present en

# Congrés interdisciplinari a la Seu Vella per reflexionar sobre el seu present i futur

Del 18 al 20 de març, vol promoure "una visió àmplia que no només inclogui l'àmbit històrico-artístic"

**REDACCIÓ**  
Lleida

La sala de la Canonja de la Seu Vella aplegarà des de demà fins dijous especialistes de diferents àmbits –història, història de l'art, arqueologia, arquitectura, gestió patrimonial, didàctica i noves tecnologies aplicades al patrimoni– al congrés 'Mirades interdisciplinàries sobre el Turó de la Seu Vella', que vol reflexionar sobre el present i el futur del conjunt monumental.

Organitzat per la Càtedra Turó de la Seu Vella de la UdL, la trobada "pretén promoure una visió integral del conjunt que inclogui no



El congrés també inclou la mostra 'El cos en trànsit. Cartografies sensibles del patrimoni'

FOTO\_ Mariona Roure

elements que el configuren com a espai de memòria i identitat col·lectiva", afegeixen. Ho farà amb una quinzena de conferències; a més de les sessions acadèmiques, el congrés inclou l'exposició 'El cos en trànsit. Cartografies sensibles del patrimoni', una intervenció fotogràfica instal·lada a l'espai exterior d'accés al Turó, de la fotògrafa Mariona Roure Blavia, que es podrà veure fins al maig.

només l'àmbit historicoartístic, sinó també la gestió, la didàctica, el turisme, la museïtzació i la relació amb la ciutat i la societat contemporània i al mateix temps reforçar el seu paper com a referent patrimonial i

identitari de Lleida i el conjunt de Catalunya", expliquen des de l'organització.

Aquesta nova edició, "amplia la mirada més enllà de la catedral i posa l'accent en la globalitat del Turó, incloent-hi tots els



FOTO\_ Rafa P. Medina La bassa del parc de la Mitjana sense aigua ahir al matí

## Buiden la bassa de la Mitjana

Els caminants que visitin el parc de la Mitjana es trobaran una imatge poc comuna: la bassa buida.

Durant aquesta setmana i part de la següent, operaris retiren el fang i llots que s'han dipositat al fons de

la bassa durant anys. Des de la Paeria han dit que és una tasca que cada tres o quatre anys s'ha de fer.

# El jutge exonera un deute de 268.000 euros a una parella després d'una mala collita

El matrimoni, amb 15 anys d'insolvència, va demanar préstecs per poder afrontar les següents temporades

REDACCIÓ  
Lleida

El Jutjat Mercantil número de Lleida ha perdonat un deute de 268.000 euros a un matrimoni de Lleida que feia més de 15 anys que estava en situació d'insolvència arran, entre d'altres, d'una mala campanya de la fruita. A més, per poder continuar treballant i fer front a les següents temporades, van demanar diversos préstecs. Així, asseguren, va arribar un moment en què no podien pagar les quotes perquè els interessos s'anaven multiplicant.

Ara, el seu deute ha quedat exonerat en el marc de la Llei de la Segona Oportunitat. La seva advocada, Marta Bergadà, va defensar que els agricultors són "essencials per l'economia i han d'estar emparats per mecanismes legals que els permetin tirar endavant".



FOTO\_ACN Imatge dels jutjats de Lleida, al carrer del Canyeret

La parella va explicar que en l'època en què van contraure el deute havien decidit vendre la seva producció a un comprador amb diverses fruiteries a Barcelona, una decisió que els va impedir

exportar. A més, aquella campanya es va veure afectada per diverses gelades i no tenien assegurança per cobrir els danys, van assegurar. Els afectats van afegir que en aquell moment

van arribar al mercat noves varietats de fruita, fent que les seves "deixessin d'estar valorades". L'advocada apunta que la història dels seus clients és "la realitat de molts agricultors".

## Detingut per amenaçar una persona a Balmes

La Guàrdia Urbana va detenir divendres un home de 38 anys, a l'avinguda Balmes, com a presumpte autor d'un delictes d'amenaques. L'arrestat hauria amenaçat la víctima amb un objecte.

## A judici tres conductors per circular borratxos

La Guàrdia Urbana va denunciar penalment tres conductors, una dona de 59 anys i dos homes, de 26 i 47 anys, per conduir sota els efectes de l'alcohol.

## Arrestat per robar cablejat de semàfors a Lleida

La Urbana va detenir diumenge un home de 51 anys com a presumpte autor d'un delictes de furt. L'avís es va rebre a les 22.05 hores quan, l'individu, hauria robat cablejat de semàfors.

### LA VEU DELS LECTORS - OPINIÓ

## Digues la teva!!!

Ara tens l'oportunitat de compartir la teva opinió sobre algun tema d'actualitat de la ciutat i/o demarcació. Escriu-nos una carta al director.



- ✓ Escriu el teu text mecanografiat
- ✓ Envia'ns-el a [cartes@lamanyana.cat](mailto:cartes@lamanyana.cat)
- ✓ No oblidis facilitar-nos el nom complet i DNI



\*En aquesta secció es publicaran totes aquelles cartes que estiguin degudament identificades i que siguin d'interès general. No es publicaran cartes amb pseudònims o inicials. Els originals s'hauran de presentar mecanografiats i no superar les 30 línies d'extensió. La tramesa de textos a aquesta secció implica l'acceptació d'aquestes normes.

## » Comarques

# Ordeig obre la campanya de reg amb els pantans al 90% i anuncia 90 milions d'euros pels regadius

## La nova xarxa de distribució d'aigua del Segarra-Garrigues a les Borges Blanques permetrà regar una superfície de 713 hectàrees

**JOSEP A. PÉREZ**  
Les Borges Blanques

“La campanya s'inicia amb molt bones perspectives. És molt diferent de les del 2023, 2024 i, fins i tot, del 2025, gràcies a les pluges extraordinàries que hem tingut i que fan que els embassaments estiguin a més del 90% de la seva capacitat”. Amb aquest missatge, el conseller d'Agricultura, Òscar Ordeig, va donar el tret de sortida a la campanya de reg a Catalunya.

El conseller va visitar ahir les obres de construcció de la nova xarxa de regadiu del canal Segarra-Garrigues i l'acte també va servir per posar en relleu l'estat d'execució d'aquesta infraestructura, considerada clau per a la transformació agrària de bona part de les Terres de Ponent. Tot i el bon moment hidrològic, Ordeig va advertir que la situació actual no pot portar a relaxar les polítiques d'inversió en infraestructures d'aigua i va fer una crida a “no abaixar la guàrdia”.

El conseller va recordar que els pressupostos de la Generalitat preveuen enguany uns 90 milions d'euros destinats a actuacions vinculades amb el regadiu, amb l'objectiu de modernitzar infraestructures existents i impulsar-ne de noves. La visita institu-



FOTO\_ Jorge Agustín Màquines i operaris treballant a les obres de la xarxa de distribució del Segarra-Garrigues a les Borges

cional es va centrar en un dels trams en execució del canal Segarra-Garrigues. Les obres corresponen a la xarxa de distribució del regadiu que permetrà portar l'aigua a diferents explotacions agrícoles mitjançant una xarxa de canonades a pressió i hidrants de reg.

El projecte preveu una dotació de transformació de 6.500 metres cúbics per hectàrea i any i inclou la construcció de la xar-

Ordeig defensa que cal seguir modernitzant i crida a no relaxar-se

xa secundària i terciària, així com tots els elements hidràulics necessaris –hidrants, vàlvules, ventoses, desguassos i sistemes de control i telecontrol– per garantir el subministrament d'aigua amb les pressions i cabals adequats.

Les obres van començar el 15 de febrer de 2025 i tenen un termini d'execució de 18 mesos. Quan estiguin en funcionament, permetran regar una superfície de 713 hectàrees. El Govern hi destina una inversió de 10,5 milions d'euros. En conjunt, les actuacions previstes enguany al canal Segarra-

Garrigues sumen una inversió de 36 milions d'euros.

### MODERNITZACIÓ DELS REGADIUS

En paral·lel, la Generalitat col·labora amb l'Estat i les comunitats de regants en el finançament d'obres en sis canals de Catalunya declarats d'interès general per millorar l'eficiència i la sostenibilitat del reg. Per a l'any 2026 es destinen 28

La meitat de la xarxa de reg de Catalunya no està renovada

milions d'euros a projectes que impliquen una inversió global d'uns 60 milions. Entre aquests hi ha actuacions a la Comunitat General de Regants dels Canals d'Urgell, al canal d'Aragó i Catalunya d'Alpicat, al canal de Pinyana o al Rec del Molí de Pals, entre altres.

Ordeig va insistir que el futur del sector agrari depèn en gran mesura de disposar d'una xarxa de regadiu moderna i eficient. Segons va explicar, aproximadament la meitat de les infraestructures de reg de Catalunya encara no estan modernitzades.

# El Segarra-Garrigues comença a subministrar aigua de boca a 21.000 habitants de 14 municipis

La nova captació del canal suposa una millora en la qualitat del servei a Cervera, Guissona i diverses localitats de la Vall de Sió

ACN  
Els Plans de Sió

El canal Segarra-Garrigues ha començat a subministrar aigua de boca a 21.000 habitants de la comarca de la Segarra, entre els quals Cervera, Guissona i una dotzena de municipis més de la vall del Sió. Fins ara, la connexió de l'aigua es feia des del canal d'Urgell i des de la comarca afirmen que el canvi suposa una millora en la qualitat de l'aigua, ja que s'evitaran episodis d'enterboliment, i un estalvi econòmic a llarg termini. El volum inicial de subministrament serà d'uns 2 hm<sup>3</sup>, amb la previsió que aquesta quantitat pugui incrementar-se de manera progressiva en el futur.

Representants institucionals de la Generalitat, del consell comarcal de la Segarra i alcaldes de la comarca van visitar ahir la



FOTO\_Jordi Prat Acte celebrat ahir per inaugurar la nova captació d'aigua

potabilitzadora de Ratera, al municipi dels Plans de Sió, el punt on hi ha la connexió de subministrament amb el Segarra-Garrigues.

El director general de Regadius i Espais Agraris, Xavier Gispert, i el president del consell comarcal de la Segarra, Ramon Augé, van

coincidir a parlar "dia històric". Gispert va celebrar que la infraestructura doni servei al territori i contribueixi al seu desenvolupament, mentre que Augé, va parlar que és "una oportunitat única, l'única que tenim per tenir aigua per a tota la vida, de qualitat i a un cost ener-

gètic inferior al que ens feia falta". El canal d'Urgell encara mantindrà el 10% del subministrament per abastir el sistema Cercavins. El president del consell comarcal va explicar que a la llarga preveuen portar a terme un projecte per connectar també aquest sistema al

Segarra-Garrigues.

El canvi del canal d'Urgell pel Segarra-Garrigues permet a la comarca de la Segarra disposar d'un accés directe a l'embassament de Rialb. Això suposarà una millora en la qualitat de l'aigua, ja que s'evitaran episodis d'enterboliment de l'aigua de la vall del Llobregós. El projecte també està previst que suposi un estalvi en la factura a llarg termini. L'acord entre la comarca i la Generalitat fixa el preu de l'aigua en 0,15 €/m<sup>3</sup> durant onze mesos de l'any en què l'abastament es farà a través del canal principal. Durant un altre mes, l'aigua se subministrarà a través de la xarxa de reg d'ASG, amb el preu de la tarifa agroindustrial actual de 0,46 €/m<sup>3</sup>. En un futur s'espera poder establir una tarifa específica per a l'abastament a nuclis urbans.

## Els regants celebren l'aprovació de la doble potència per al regadiu

L'Associació Catalana de Comunitats de Regants (ACATCOR) celebra l'aprovació definitiva del nou reglament general de subministrament i comercialització elèctrica que, entre altres qüestions, permet la flexibilització temporal de la potència

contractada per a usos estacionals com el regadiu. La mesura permetrà a les comunitats contractar una potència elèctrica elevada durant els mesos de màxima activitat de reg i reduir-la fora de la temporada, quan el consum energètic és molt inferior.

Fins ara, havien de mantenir contractada la mateixa potència durant tot l'any, fet que generava un important desajust entre el cost fix de l'electricitat i el consum real. El sector calcula estalvis superiors al 20% en la factura energètica de les comunitats.



FOTO\_ACN Estació de bombeig en una bassa de reg

## COMARQUES

# Crític un excursionista atrapat per una allau al Pallars Sobirà

El sinistre va tenir lloc a la zona entre el Coll de Bassiero i l'Estany Gelat i l'home, de 37 anys, va ser evacuat fins a la Vall d'Hebron

A. SÁNCHEZ  
Lleida

Un home de 37 anys va ser evacuat ahir en estat crític a l'hospital Vall d'Hebron de Barcelona després de quedar atrapat per una allau al Pallars Sobirà, a la zona entre el Coll de Bassiero i l'Estany Gelat. L'alerta de l'incident es va rebre a les 14.06 hores, quan el company de la víctima, que va sortir il·lès, va avisar als serveis d'emergència.

Fonts dels Bombers de la Generalitat van explicar que el seu company li va fer la primera assistència, abans dels serveis d'emergència a la zona on es va produir l'allau. Fins al lloc es va activar un helicòpter dels Bombers d'Aran i també el Grup d'Actua-



FOTO\_ Bombers Un helicòpter dels Bombers durant l'operació de rescat de l'excursionista

cions Especials (GRAE) dels Bombers, acompanyats d'un helicòpter medicalitzat del Sistema

d'Emergències Mèdiques (SEM).

Fonts dels Bombers van explicar que l'excursionis-

ta, un cop estabilitzat, va ser traslladat en estat crític a la Vall d'Hebron per rebre tractament i avaluar l'estat

de les ferides. El passat 15 de febrer, els Bombers van rescatar un esquiador arrossegat per una allau a la Vall de Cardós, també al Pallars Sobirà. El sinistre va tenir lloc a la zona de la Mata d'Estaon (per sobre dels 1.500 metres), quan l'esquiador es va veure sorprès per l'allau i va quedar atrapat i amb ferides en una cama.

## ACCIDENT MORTAL

El 18 de gener una altra allau va acabar amb la vida d'un esquiador a l'estació d'esquí de Baqueira Beret. Els fets van passar a les 17.55 hores, quan els Pompiers d'Aran van avisar els Mossos d'Esquadra. L'allau va coincidir amb un cap de setmana en què va nevar de manera abundant.

## Alcarràs afirma que està per sota de la mitjana de Catalunya en fets delictius

L'Ajuntament d'Alcarràs va celebrar ahir la Junta Local de Seguretat per analitzar l'evolució de la delinqüència i les actuacions policials al municipi durant l'últim any. La reunió va ser presidida per l'alcalde d'Alcarràs, Jordi Castany, acompanyat pel tinent d'alcalde, Gerard Companys, i el cap de la Policia Local, Ramon Bernat.

La reunió va posar de manifest, segons el consistori que en comparació amb altres municipis de Catalunya

Les estafes per internet fan pujar les seves estadístiques

Alcarràs està per sota de la mitjana i que, a més, hi ha hagut un seguit de delictes de danys amb una certa incidència, que han fet pujar l'estadística. Un fet en què s'hi ha estat treballant i que s'ha pogut detectar i actuar.

Quant a xifres destaca que el nombre total de fets



FOTO\_ Aj. Alcarràs Junta de seguretat d'Alcarràs

resolts policialment ha pujat de 227 (l'any 2024) a 254 (l'any 2025) i que la pressió policial ha permès passar de 40 detinguts a 54 detinguts en el darrer any.

Per altra banda, els fets

delictius coneguts han passat de 377 a 519. No obstant això, el consistori subratlla que aquest augment s'explica per la major proactivitat policial i per l'increment de les estafes

per internet. L'Ajuntament va destacar que aquest increment de l'activitat policial ha permès resoldre un nombre molt important de fets delictius, especialment aquells relacionats amb el patrimoni.

La Policia Local d'Alcarràs ha gestionat més de 6.500 trucades telefòniques que han derivat en gairebé 6.000 actuacions (una mitjana de 494 serveis mensuals).

En l'àmbit del trànsit, s'ha registrat una disminució de les denúncies, amb un total de 856 durant el 2025. Les infraccions més comunes continuen sent les relacionades amb l'estacionament en zona vermella i la manca d'ITV.

# Rècord d'esquiadors a les estacions d'FGC gràcies als gruixos de neu "històrics"

Superen en set ocasions les 20.000 persones al dia i Boí registra la màxima amb 4.123 el dia 21 de febrer

REDACCIÓ  
Lleida

Les estacions de muntanya de Ferrocarrils de la Generalitat de Catalunya (FGC) viuen una temporada d'hivern històric. Les precipitacions en forma de neu han deixat acumulats gruixos de neu poc vistos els darrers 10 anys, que han superat els 5 metres a Boí Taüll, els 4 a Espot i els 3 a Port Ainé.

Tota aquesta quantitat de neu ha provocat la presència de més esquiadors a les estacions i les xifres de persones que les han visitat són de rècord, segons destaca FGC en un comunicat. El màxim es va



Esquiadors gaudint de la neu i el bon temps a l'estació de Boí Taüll

FOTO\_ACN

Per exemple Port Ainé va assolir els 3.368 esquiadors el 21 de febrer, i el mateix dia, Boí Taüll en va rebre 4.123. En aquests moments de la temporada, les estacions d'FGC ja tenen un 20% més de persones visitants que el mateix període de l'any passat, com per exemple a Espot (22% més). FGC destaca que ja s'han superat els esquiadors que es van assolir durant tota la temporada passada.

assolir el cap de setmana del 21 i 22 de febrer, quan es van superar els 20.000 esquiadors diaris entre les sis estacions, una xifra que durant la temporada s'ha superat en set ocasions (30

de desembre, 2 de gener, 1 de febrer, 7 de febrer, 21 i 22 de febrer i el 28 de febrer).

Pel que fa al detall de cada ocasió, destaquen rècords històrics en un dia.

## Mig centenar de persones participen en el III Fòrum Floració celebrat a Aitona

Aitona va acollir ahir el III Fòrum Floració: Motor de Desenvolupament Rural, que va reunir mig centenar d'assistents i representants de municipis que també ofereixen activitats vinculades a la floració, com per exemple Arbeca, Moratalla o Cieza.

El vicepresident del Patronat de Turisme de la Diputació de Lleida, Juan Antonio Serrano, va assegurar que la floració "és un exemple clar de com el turisme dinamitza el món

"La floració mostra com el turisme dinamitza el món rural", diu Serrano

rural". Va destacar que les experiències que s'ofereixen al Segrià, les Garrigues i l'Urgell combinen "agricultura, turisme i identitat i permeten explicar la història d'un paisatge".

La jornada va comptar amb taules rodones, una d'elles moderada pel director del Patronat, Juli



FOTO\_Diputació Una de les taules rodones de la jornada

Alegre, que es va centrar en la floració com una eina per afrontar el repte demogràfic. L'alcaldeessa d'Aitona, Rosa Pujol, va recordar que enguany el

projecte Fruiturisme celebra 15 anys de promoció del "mar rosa" del municipi. La jornada va incloure una visita a la fira agroalimentària d'Aitona.

## La Seu inicia la reforma de l'edifici de les Monges

L'Ajuntament de la Seu d'Urgell ha posat en marxa la fase 1 del projecte de reforma parcial a l'edifici de les Monges, concretament a l'ala sud del conegut centre cultural. L'actuació té un pressupost de 335.341,25 euros i té com a objectiu garantir la seguretat i l'estabilitat de l'estructura, una part on no s'ha actuat des de fa anys.

## Commemoren els 10 anys del Festival del Joc del Pirineu

La Seu d'Urgell commemora el desè aniversari del Festival del Joc del Pirineu amb una exposició commemorativa que recorre la trajectòria de l'esdeveniment des del seu naixement, l'any 2016, fins ara. La mostra està instal·lada a la tercera planta de l'Espai Ermengol i es pot visitar fins al 26 de març.

## Tremp se suma al 'Cap Butaca Buida' amb l'obra 'Mary'

L'Espai Cultural la Lira acollirà dissabte, a les 19.30 hores, l'espectacle 'Mary', un monòleg interpretat per Lara Díez Quintanilla que s'emmarca dins la iniciativa 'Cap Butaca Buida', una cita que vol convertir Catalunya en la capital mundial de les arts escèniques. El preu de l'entrada és de 18 euros, 15 anticipada.

## COMARQUES

## El Senat aprova construir una passarel·la peatonal per sobre l'A-2 a Tàrrega

La Comissió de Transports i Mobilitat Sostenible del Senat va aprovar una moció presentada per ERC que incorpora actuacions concretes per millorar la mobilitat i la seguretat a Tàrrega. Entre les mesures aprovades destaca la passarel·la de vianants so-

bre l'autovia A-2, que permetrà garantir un accés segur de vianants i treballadors al polígon industrial de Tàrrega, 'millorant la connexió entre el nucli urbà i aquesta nova zona d'activitat econòmica', va explicar la senadora republicana Sara Bailac.



FOTO\_ Impulsem Imatge de la primera trobada

## Impulsem promou una trobada de càrrecs electes per demanar una Catalunya més equilibrada

Sota el lema "Més enllà de Barcelona. Per una Catalunya descentralitzada i equilibrada", diversos alcaldes i representants municipals impulsen una trobada oberta de càrrecs electes per reclamar un nou model de governança territorial que posi fi a la Catalunya "de dues velo-

citats", marcada pel pes de l'Àrea Metropolitana de Barcelona respecte a la resta del territori.

La trobada està convocada per al proper 13 d'abril (16.00 hores), a La Panadella (Hotel Bayona), i està promoguda per Impulsem Lleida i Impulsem El Penedès.

## Tàrrega renova la cúpula del Pavelló d'Esports i en millora la seva eficiència

L'Ajuntament de Tàrrega du a terme aquests dies els treballs per renovar la cúpula del Pavelló Municipal d'Esports, que s'havia deteriorat pel pas del temps d'ençà que l'equipament es va inaugurar l'any 1986. Els operaris han retirat la cúpula existent i n'instal·len una de nova feta amb policarbonat d'última generació.

Aquesta estructura dotarà la instal·lació d'un major aïllament tèrmic, optimitzant l'eficiència energètica de l'edifici. Aquesta actuació compta amb una inversió de 47.221 euros dins un projecte municipal per millorar i fer més sostenible el Pavelló Municipal. Així, en les darreres setmanes també s'han instal·lat 36

## Soses recupera l'església de Sant Llorenç després de gairebé un any d'obres

### El temple torna a acollir una missa un cop acabats els treballs de rehabilitació

REDACCIÓ  
Soses

Aquest diumenge, l'Església de Sant Llorenç de Soses va tornar a acollir una missa després de gairebé un any un cop finalitzades les obres de rehabilitació de l'edifici posades en marxa el maig de 2025.

L'església patia des de feia temps, problemes d'humitats que no només havien deteriorat l'aspecte interior del temple, sinó que estaven compromentent la conservació de la seva estructura. Durant els treballs de retirada del revestiment interior de pedra, es va descobrir un sistema constructiu antic format per una capa gruixuda de formigó —d'uns 10 centímetres—, una malla metàl·lica completament oxidada i diversos ancoratges deteriorats, així com una important acumulació de sals produïdes per la humitat.

Aquest sistema impedia que els murs poguessin



FOTO\_ Aj. Soses Primera missa després de les obres

"respirar" correctament i, en lloc de resoldre el problema, retenia la humitat dins del mur, provocant més deteriorament i fins i tot risc de desprendiments. Davant aquesta situació, es va haver de modificar el projecte inicial per aplicar una solució més adequada per a la conservació de l'edifici. Les obres també han inclòs tasques de manteniment de les cobertes, el rejuntat d'esquerdes del campanar i diver-

ses adequacions puntuals a l'escala.

L'actuació ha estat possible gràcies al suport de la Generalitat, que ha aportat una subvenció de 87.720 euros; el Bisbat de Lleida amb 35.000 euros, així com la Diputació de Lleida, qui va assumir l'increment del 19% del cost de l'obra amb una aportació addicional de 35.000 euros. Per part de l'ajuntament, s'han aportat 37.000 euros més.



FOTO\_ Aj. Tàrrega Actuació al pavelló municipal de Tàrrega

# Denunciats 32 conductors per participar en curses il·legals al Segrià i al Pla

## Grups d'aficionats als cotxes es reunien en zones industrials i feien derrapades i maniobres perilloses

REDACCIÓ  
Lleida

Els Mossos d'Esquadra han denunciat 32 persones per conducció temerària, amb sanció de 500 euros i pèrdua de 6 punts del permís de conduir; i una altra per la via penal per conduir sense punts al carnet, acusada d'un delictes contra la seguretat viària.

Els agents van detectar per les xarxes socials, a mitjans de l'any passat, diverses convocatòries de grups d'aficionats als vehicles per trobar-se en polígons industrials del Segrià i del Pla d'Urgell i fer curses il·legals. La major part



d'aquestes tenien lloc durant la nit i comptaven amb un nombrós públic.

L'1 de novembre passat, van localitzar-ne una a Alcarràs i van identificar el seu presumpte organitza-

dor, denunciat per organitzar un esdeveniment sense autorització. A les convocatòries s'indicava la zona, però sense concretar fins a l'últim moment la localització exacta del lloc. En

Els Mossos van detectar aquestes pràctiques per mitjà de les xarxes socials

FOTO\_ACN

aquestes es feien curses en paral·lel, virolles repetides així com altres maniobres perilloses.

Des dels Mossos indiquen que, gràcies a aquesta pressió policial, no s'ha detectat cap altra concentració rellevant en les comarques de Ponent. La investigació continua oberta i des del Grup de Recerca i Documentació de Trànsit es manté el monitoratge actiu de xarxes socials per detectar noves convocatòries i identificar perfils d'organitzadors.

## Apaguen un foc en una masia d'Artesa de Segre

Sis dotacions de Bombers van extingir ahir un incendi declarat en una masia de tres plantes a Artesa de Segre, a Balldomar. Els fets van tenir lloc a les 09.28 hores i el foc va afectar la planta baixa. Segons el cos d'emergències, es va produir en cremar les bateries d'unes plaques solars. La masia va quedar inaccessible.

## Xoca contra un porc senglar a la C-14, a Basella

Un cotxe va xocar diumenge a la nit contra un porc senglar a la carretera C-14, al terme municipal de Basella, a l'Alt Urgell. El 112 va rebre l'avís a les 20.49 hores i el conductor del vehicle va sortir il·lès, van informar els Bombers.



FOTO\_Bombers Efectius del cos apagant un dels focs

## Cremen dos cotxes a Maldà i Sant Martí de Riucorb

Els Bombers van treballar en dos incendis que van cremar dos cotxes a Sant Martí de Riucorb i a Maldà. A les 06.22 hores a l'Ermita de Sant Roc i el segon va ser a les 07.03 hores a la carretera de les piscines de Maldà.

## Denuncien un furtiu per posar 30 llaços per caçar animals a Juneda

Els Agents Rurals van identificar i denunciar un individu que havia col·locat 30 llaços metàl·lics, un mètode de caça il·legal i no selectiu, a Juneda, a les Garrigues. Segons van indicar des del cos, la investigació també ha permès localitzar els paranys i intervenir tot el material utilitzat.

El seu ús comporta greus riscos per al medi ambient, ja que poden atrapar indiscriminadament qualsevol animal que hi passi, tant fauna salvatge com animals domèstics. A més,



FOTO\_Agents Rurals Un dels llaços col·locats per un furtiu a Juneda que ha estat denunciat pels Rurals

aquests artefactes solen provocar patiment intens als animals atrapats. La

utilització d'aquest tipus d'arts pot comportar penes de 2 anys de presó.

## » Actual

# Feijóo insta Vox a tancar acords a Extremadura, Aragó i Castella

El president del PP demana "responsabilitat" per desbloquejar els Governos i Abascal assegura que volen ser als tres executius

EFE  
Madrid

El líder del PP, Alberto Núñez Feijóo, ha demanat "responsabilitat" a Vox per arribar a un acord a Castella i Lleó després de les eleccions celebrades diumenge. "Ningú ha donat raons per bloquejar, només s'han posat excuses, i ja n'hi ha prou", va afirmar el popular durant la reunió de la Junta Directiva Nacional a Madrid.

Feijóo va assegurar que l'única fórmula és arribar a un acord perquè el PP "lideri el govern amb el suport de Vox", tot i que no va concretar si aquest suport ha de ser extern o dins del mateix govern. Això sí, va advertir que "ja van fallar" els ciutadans a les darreres eleccions generals i que "no pot tornar a passar". "Existeix l'alternativa numèrica i no pot fallar l'alternativa política", va dir.



FOTO\_Maria Pratdesaba (ACN) El líder del PP, ahir amb els candidats guanyadors a Aragó, Extremadura i Castella i Lleó, tots ells del Partit Popular

## Dreta i ultradreta sumen més de la meitat dels vots en set dels disset parlaments autonòmics

El PP i Vox ja sumen junts més de la meitat dels vots en set dels disset parlaments autonòmics. Després de les eleccions de diumenge a Castella i Lleó, en què van arribar al 54,4% dels sufragis sumats, els dos partits de dreta continuen augmentant suports a nivell

autonòmic. Si bé fa tres mesos comptaven amb més del 50% dels vots a les eleccions més recents de Múrcia, Andalusia, Madrid i La Rioja, des del desembre passat s'hi han sumat Extremadura, l'Aragó i ara Castella i Lleó, on en les anteriors es van quedar amb un 49%.

"Som el partit que més ha crescut (a Castella i Lleó) i això és un missatge incontestable per part dels ciutadans", va dir. Així mateix, va assegurar que aquests comicis evidencien que el PSOE no només "ha tornat a perdre unes eleccions", sinó que s'ha convertit, a parer seu, en un partit "petit i perdedor" i "incapaç de ser competitiu".

### VOX vol ser al Govern

Per la seva banda, el líder de Vox, Santiago Abascal, va assegurar que el seu partit vol entrar als governs de Castella i Lleó, Aragó i Extremadura, però que primer cal parlar de "mesures concretes, terminis de compliment i garanties". "Feijóo s'ha afartat de dir que Vox no vol entrar als governs, que no vol assumir el desgast (...) i he de dir-li que sí, que Vox vol governar en les tres regions", va afirmar Abascal.

## El PSOE, "preocupat" perquè el PP blanquegi Vox als governs autonòmics

La portaveu de l'Executiva Federal del PSOE, Montse Mínguez, es va mostrar ahir "preocupada" davant la possible entrada de Vox als governs d'Extremadura, Aragó i Castella i Lleó, ja que creu que tendia un cost per als drets ciutadans i que el PP blanquejaria així la ultradreta.

L'executiva socialista es

va reunir ahir després dels comicis d'ahir a Castella i Lleó. A Castella i Lleó "veurem si se'n va a una repetició electoral. Avui a Gènova 13 estan tots molt contents. Però la preocupació principal que han de tenir és que depenen de la ultradreta", va dir Mínguez, abans d'apuntar que "aquests pactes amb

la ultradreta no són gratis". Costen drets dels ciutadans, va denunciar, i va acusar "el senyor Núñez Feijóo de blanquejar la ultradreta", cosa que "fa des que va arribar a la presidència del Partit Popular".

"Ens produeix preocupació, estarem atents i vigilants" davant d'aquests pactes, va afegir.



FOTO\_Javier Lizón (EFE) La diputada per Lleida, Montse Mínguez, arribant a l'Executiva del PSOE

# El Tribunal Superior valencià rebutja investigar Mazón per la dana en no veure-hi delictes

## Els jutges opinen que l'expresident no ostentava la "posició de garant" en la gestió de la emergència

EFE  
València

El Ple de la Sala Civil i Penal del Tribunal Superior de Justícia valencià va rebutjar per unanimitat investigar l'expresident de la Generalitat Carlos Mazón per la seua actuació durant la dana en no apreciar "un fonament sòlid i objectiu" que els fets descrits en l'exposició elevada per la jutgessa de Catarroja.

Els cinc magistrats descarten, per tant, declarar la seva competència per obrir una causa penal contra Mazón i basen la seva decisió principalment que aquest no ostentava la "posició de garant", perquè la legislació no li atribueix deures específics en la gestió de l'emergència, segons el TSJCV.

El tribunal tampoc veu elements que acreditin la participació de Mazón a l'Es-Alert i assenyala que no és "insensible a la tra-



FOTO\_ Raquel Segura (EFE) Familiars de les víctimes

gèdia ocorreguda", però precisa que només pot analitzar la responsabilitat de l'excap del Consell "des d'una perspectiva jurídica". Els magistrats assenyalen que és indispensable que hi hagi indicis "reforçats" de criminalitat i una "individualització con-

creta de la conducta" susceptible de retret penal, ja que "no n'hi ha prou amb qualsevol sospita o conjectura" ni són "suficients les possibilitats, més o menys properes, o les al·lusions indirectes".

La Sala també parla de la "prolongació del di-

### La jutgessa prorroga la instrucció

La jutgessa de Catarroja que instrueix la causa penal sobre la dana del 2024, en les inundacions de la qual van morir 230 persones, va acordar ahir prorrogar la instrucció sis mesos més, a partir del proper 30 d'abril. La magistrada Nuria Ruiz Tobarra exposa que encara queda per sentir perjudicats, testimonis i perits.

nar". "Poc o res no es pot dir des d'una perspectiva juridicopenal i molt, segurament, des d'altres òptiques. Però no ens correspon, com bé anota l'òrgan remissor, analitzar la conducta de l'aforat des d'un punt de vista moral o polític", indica.

### Intenta agafar les ulleres i cau per un penya-segat

Un home de 28 anys va morir diumenge al precipitar-se diversos metres per un penya-segat de Pilar de la Horadada (Alacant) quan intentava agafar unes ulleres que li acabaven de caure. La víctima mortal, de nacionalitat colombiana, passejava amb la seva parella quan li van caure les ulleres i va rrelliscar en intentar recuperar-les. El cos sense vida va ser recuperat del mar per efectius de la Guàrdia Civil.

### El 81,2% dels espanyols té por d'una possible guerra

El 81,2% dels espanyols té por de l'esclat d'una possible guerra mundial i més del 78% pensa que podria incloure l'ús d'armes nuclears, segons una enquesta sobre els temors de la societat actual elaborada pel Centre d'Estudis Sociològics (CIS). L'informe també apunta que el 74,8% té por d'una nova guerra civil. El 67,7% considera important tenir unes forces armades "ben dotades i entrenades".

## El rei Felip VI admet capítols de "molt abús" durant la conquesta d'Amèrica

El rei Felip VI va afirmar ahir que la conquesta d'Amèrica per part d'Espanya va incloure capítols de "molt abús" dels quals s'han d'extreure "llicions" sobre com es va exercir el poder en aquell període, va assegurar durant una visita a una exposició sobre Mèxic al Museu Arqueològic Na-

cional de Madrid.

La Casa Reial va difondre aquestes reflexions en un vídeo penjat a les seves xarxes socials en què el cap de l'Estat apareix parlant amb l'ambaixador de Mèxic a l'Estat, Quirino Ordaz. Tal com ha reconegut el monarca, els Reis Catòlics van fer un esforç

per legislar en favor dels indígenes, però aquestes directrius no es van aplicar correctament en moltes ocasions. "Hi ha un afany de protecció que la reialesa va impulsar que no es va complir com es pretenia", va lamentar. "Hi ha hagut controvèrsies morals i ètiques", va afegir.

## Presó per suposat assassinat masclista prop de Barbastro

La titular del Jutjat d'Instrucció nº2 de Barbastro ha ordenat l'ingrés a la presó d'un dels dos detinguts en relació amb el presumpte assassinat masclista d'una dona el cadàver de la qual es va trobar en un barranc de Colungo (Osca) el 18 de gener i que es va investigar inicialment com un

suïcidi. La dona, María Paloma, de 53 anys, va ser trobada al peu d'un dels vessants del barranc de Las Palomeras, amb evidències d'haver-se precipitat al buit des d'un alt. La investigació de la Guàrdia Civil ha permès obtenir tant indicis com proves directes del presumpte assassinat.

## ACTUAL

## Sumar vol l'habitatge en les mesures contra la crisi

El Govern ultima les mesures per frenar l'impacte de la guerra contra l'Iran, que s'aprovaran divendres al Consell de Ministres extraordinari, amb pressions tant dels grups parlamentaris com dins del mateix Executiu, ja que Sumar pressiona perquè s'inclogui la pròrroga de lloguers i la suspensió de desnonaments.

El soci de Govern (Sumar) vol que es contempli la pròrroga dels centenars de milers de lloguers que es van signar a la pandèmia i expiraran pròximament, així com la suspensió dels desnonaments per a famílies vulnerables sense alternativa habitacional, una mesura rebutjada recentment en votació parlamentària, on no hi ha majoria perquè se'n surti.

La coordinadora de Moviment Sumar, Lara Hernández, va recalcar que les mesures sobre habitatge al pla són "absolutament fonamentals" i que des del seu partit no "llençaran la tovallola" perquè estiguin incloses.

El ministre Pablo Bustinduy va reclamar un topall als marges empresarials.

# El Govern apel·la a ERC perquè aprovar al juny els pressupostos "és molt tard"

## La consellera creu que dimarts es podria aprovar un primer paquet de mesures per la guerra a l'Iran

ACN  
Barcelona

La consellera d'Economia, Alícia Romero, avisa que aprovar els pressupostos al juny, tal com ha plantejat ERC, és "molt tard" i "complica" la situació dels comptes de la Generalitat.

La consellera va reiterar que hi ha "marge" per a la negociació amb els republicans, a qui va tornat a cridar a la "responsabilitat" per "esprémer al màxim" els dies que queden abans que la llei arribi al debat a la totalitat al Parlament. "Se'm fa difícil no pensar que divendres s'iniciarà la tramitació del pressupost", va dir.

"Si això continua així, tindrem dificultats per pagaments, sobretot capítol 1, que vol dir nòmines, i haurem de retenir crèdit dels departaments per pagar bombers, Mossos, mestres o agents rurals",



La consellera Alícia Romero va presentar ahir la liquidació de l'any 2025

FOTO\_  
Maria Asmarat (EFE)

gats- i enfila la inversió fins als 3.423 milions d'euros, la millor dada en 14 anys. D'aquests, un 20,6% va anar a parar a transport, seguit de salut (11,4%) i habitatge (10,3%).

Segons les dades que va presentar el Govern, el 2025 va tancar amb un dèficit del 0,48% del PIB, per sota del 0,51% de l'any anterior, però encara lluny del valor de referència assignat a les comunitats autònomes, que es fixa en el 0,1%. En termes absoluts, l'exercici va tancar amb un dèficit de 1.542 milions d'euros. Pel que fa al deute, a 30 de setembre de 2025, la xifra més recent difosa, era del 28,4% del PIB.

va avisar la consellera en la roda de premsa de presentació de la liquidació del 2025.

També va mencionar la "incertesa" per la guerra a l'Iran i va apuntar que el Consell Executiu de la setmana que ve podria aprovar un primer paquet de mesures, que "complementin" les que presentarà divendres el govern espanyol.

D'altra banda, el Govern calcula que el 2025 tancarà

amb el deute per sota del 29% del PIB i la xifra es reduirà fins al 22% si s'aprova la condonació de part del fons de liquiditat autonòmica (FLA), que continua el seu tràmit parlamentari al Congrés.

Així ho va exposar la consellera d'Economia i Finances, Alícia Romero. L'Executiu assegura que ha executat un 97,2% de la despesa prevista -cal tenir en compte que els pressupostos estaven prorro-

La Mañana

ESQUELES

Recepció les 24 hores

TELÈFON 973 001 140

email: publicitat@lamanyana.cat

Tota la informació borsària en dos minuts

<b>IBEX 35</b> ▲ 17.089,40 30,10 (0,18%)	<b>BARCELONA</b> ▲ 1.250,60 2,30 (0,18%)	<b>DAX</b> ▲ 23.565,76 118,47 (0,51%)	<b>FTSE 100</b> ▲ 10.317,69 56,54 (0,55%)	<b>EURO STOXX</b> ▲ 5.739,70 23,09 (0,40%)	<b>DOW JONES*</b> ▲ 46.894,65 336,18 (0,72%)	<b>NIKKEI</b> ▼ 53.751,15 -68,46 (-0,13%)
------------------------------------------------	------------------------------------------------	---------------------------------------------	-------------------------------------------------	--------------------------------------------------	----------------------------------------------------	-------------------------------------------------

IBEX 35						* Dow Jones, valor a mitja sessió.					
	Tanc.	Var. % dia	Var. % any	Rendib. divid.	PER		Tanc.	Var. % dia	Var. % any	Rendib. divid.	PER
Acciona	218,000	0,74	17,27	2,42	21,78	Iberdrola	19,730	-0,38	6,85	3,38	17,46
Acciona Energía	20,72	-0,38	-7,50	4,48	24,25	Inditex	51,460	-0,31	-8,66	1,20	20,20
Acerinox	11,920	0,17	-5,85	5,20	7,84	Indra	59,600	1,02	22,79	0,50	15,34
ACS	105,800	2,42	24,69	2,33	20,37	Inmob. Colonial	5,175	1,67	-5,31	11,01	12,65
Aena	25,700	0,86	0,18	4,24	15,29	IAG	4,087	-0,22	-13,94	3,87	4,51
Amadeus	51,400	-1,57	-18,20	3,74	12,05	Lab. Rovi	79,850	1,08	25,75	1,17	16,20
ArcelorMittal	44,900	0,36	14,92	1,06	6,83	Logista	31,12	0,84	3,32	2,06	12,55
B. Sabadell	3,041	0,56	-9,63	8,69	8,91	Mapfre	3,680	0,44	-14,06	7,57	8,75
B. Santander	9,509	-0,28	-5,57	2,52	6,82	Merlin	13,920	3,80	11,99	4,31	20,23
Bankinter	13,085	0,31	-7,56	4,39	8,93	Naturgy	25,600	1,59	-1,23	8,98	13,51
BBVA	18,100	0,50	-9,73	5,08	7,53	Puig	15,420	4,90	-0,16	2,44	11,39
Caixabank	9,842	0,37	-5,77	7,99	9,01	Red Electrica	15,090	0,33	-0,53	2,65	15,31
Cellnex	29,090	-1,02	6,05	1,33	-	Repsol	23,320	1,39	46,44	4,51	7,99
Enagas	15,055	0,13	14,49	6,64	15,72	Sacyr	4,154	1,07	7,45	-	3,866
Endesa	35,320	0,06	15,31	3,73	14,95	Solaria	21,460	2,88	18,24	-	13,43
Ferrovial	55,760	0,87	0,76	1,63	41,54	Telefonica	3,564	-0,70	2,03	8,42	9,09
Fluidra	20,140	0,10	-13,04	2,98	10,61	Unicaja	2,458	0,49	-11,52	8,13	9,41
Grifols-A	9,312	1,02	-12,97	1,61	6,32						

MERCAT CONTINU							
	Tanc.	Var. % dia	Var. % any		Tanc.	Var. % dia	Var. % any
A. Dominguez	5,15	0,00	1,98	Ebro Foods	18,70	-0,11	1,52
Aedas	23,35	1,08	-2,30	Ecoener	4,78	1,06	-4,78
Airbus	170,24	1,07	-14,14	Edreams	3,01	1,18	-24,56
Airtificial	0,09	-0,55	-3,55	Elecnor	29,40	1,55	20,25
Alantra	8,80	-0,90	4,76	Ence	2,33	-0,26	-3,16
Almirall	11,48	1,06	-10,59	Ercros	3,36	-2,61	-1,90
Amper	0,16	1,41	-6,85	Ezentis	0,0814	0,00	-0,38
AmRest	2,68	-0,37	-14,26	Faes Farma	4,50	-1,32	-12,89
Aperam	33,26	-0,24	-6,05	FCC	10,74	0,00	-2,54
Arteche	25,2	-0,79	-	GAM	1,41	-0,70	-11,32
Atresmedia	4,70	-1,78	-3,69	Gestamp	2,97	-0,94	-2,50
Atrys	2,94	5,76	-9,74	G. Dominion	3,02	-1,15	-8,76
Audax	1,28	2,07	-6,97	Grenergy	109,00	3,42	26,60
Azkoyen	8,92	-1,76	2,53	Grifols B	7,00	2,12	-10,55
Berkeley	0,29	-1,55	3,82	G. San José	8,08	0,12	7,45
B. Riojanas	2,05	-1,91	-10,99	Iberpapel	19,60	0,26	-1,26
Cevasa	8,25	5,77	5,77	Inm. del Sur	16,30	-1,21	12,41
Cie. Automotive	27,30	-0,73	-8,24	Lab. Reig Jofre	2,36	0,85	-8,17
Cl. Baviera	50,20	-1,57	1,01	Libertas 7	3,24	-1,22	8,00
Cirsa	13,65	0,00	-	Línea Directa	1,18	1,38	5,37
Coca Cola	88,70	0,57	13,57	Lingotes	5,20	-0,95	7,00
CAF	54,80	-0,18	-6,96	Melia	8,75	2,22	0,30
Deoleo	0,23	-2,16	26,11	Metrovacesa	11,25	0,45	20,19
Dia	40,9	1,87	1,29	Miquel y Costas	14,05	-0,71	-2,43
Duro Felguera	0,18	2,29	5,17	Montebalito	1,70	-3,41	-0,58

<b>DIVISES</b> (euros)	<b>TRESOR</b>	<b>EURÍBOR</b>	<b>ENERGIA</b> (dòlars)
Dòlars USA 1,150	Lletres a 3 mesos 1,964%	Ester 1 dia 1,93	Petroli Brent 101,89
Lliures 0,864	Lletres a 6 mesos 2,059%	Euribor 1 setmana 1,898	Gas Natural 3,02
Francs Suïssos 0,906	Lletres a 9 mesos 2,164%	Euribor 1 mes 1,948	Cru 95,28
Lens japonesos 183,073	Lletres a 12 mesos 2,121%	Euribor 3 mesos 2,157	<b>METALLS</b> (dòlars)
Luans xinesos 7,928	Bons a 3 anys 2,398%	Euribor 6 mesos 2,289	Or 5.002,83
Forints hongaresos 391,097	Bons a 5 anys 2,859%	Euribor 12 mesos 2,522	Plata 80,66
Dòlars canadencs 1,573	Obligacions a 10 anys 3,167%		

# El dièsel ha pujat un 29% en els darrers quinze dies

ACN  
Barcelona

El preu de la benzina segueix enfilant-se dia a dia des de l'esclat de la guerra a l'Orient Mitjà, i diumenge van marcar un nou pic amb 1,73 euros el litre de gasolina, 1,84 euros el gasoil convencional, i 1,5 el gasoil agrícola (B). Això suposa un increment de 41 cèntims (prop d'un 30% més) del dièsel comú, de 37 cèntims (un 33% més) per l'agrícola, i de 24 (un 16,5%) la gasolina, respecte dels preus mitjans a les gasolineres el dia en què els Estats Units i Israel van començar les hostilitats amb l'Iran.

Segons les mitjanes setmanals del Ministeri per a la Transició Ecològica, els preus actuals són els més alts des del 2024, però per ara no tant com amb l'esclat de la guerra d'Ucraïna, quan es van superar els 2 euros per litre de mitjana.

La pujada del preu del gasoil normal ha estat més brusca que la de la gasoli-

na, cosa que l'ha portat a superar el preu de la gasolina 95 per primera vegada en tres anys. Això va succeir el dia 6 de març, i aquest diumenge encara es mantenia la dinàmica, amb la benzina 95 una mica més d'un cèntim per sota del dièsel. En almenys una desena d'estacions el gasoil se serveix a un preu per sobre de 2 euros el litre; la més cara, a 2,18 euros, a la benzinera de la plaça Eivissa, a Barcelona, i també superant els 2 euros en una estació de Ripoll, Castellbisbal, Caldes de Camarasa i Sant Joan les Fonts, entre altres.

Pel que fa a la gasolina, la pujada del preu del litre és d'un 16,5% en la darrera quinzena

En almenys una desena d'estacions el gasoil se serveix a un preu superior als dos euros



www.lamanyana.cat

# La Mañana

Les millors idees per donar llum al debat de la societat sorgeixen de les entitats amb les persones més brillants

Aquest diumenge, reservi el seu exemplar



LA VEU DE L'EMPRESA AL TERRITORI



## ACTUAL

## Trump diu que seria “un gran honor” ocupar Cuba

Trump, va afirmar ahir que seria “un gran honor” per a ell “prendre Cuba”, enmig de les tensions entre els dos països pel bloqueig energètic contra l'illa. “Prendre Cuba, això seria un gran honor. Prendre Cuba, prendre Cuba d'alguna manera, sí. Ja sigui alliberar-la o prendre-la. Podria fer el que volgués amb ella”, va dir.

## El president dels EUA critica el paper de l'OTAN

El president dels Estats Units, Donald Trump, ha reiterat ahir les seves crítiques contra l'OTAN per la negativa de diversos aliats a la proposta del mandatari de crear una coalició militar per reobrir l'estret d'Ormuz, bloquejat ara per la guerra de l'Iran.

# La UE rebutja enviar actius a l'estret d'Ormuz en un conflicte que no és el seu

## Els ministres d'Exteriors descarten més implicació perquè “nosaltres no hem iniciat aquesta guerra”

EFE  
Brussel·les

Els ministres d'Exteriors de la Unió Europea (UE) van rebutjar ahir la possibilitat d'ampliar el mandat de la seva missió naval 'Aspides' a l'estret d'Ormuz, i van instar a rebaixar la tensió en aquesta zona.

“Aquesta no és la guerra d'Europa”, va indicar l'alta representant de la UE per a Assumptes Exteriors i Seguretat, Kaja Kallas, en una roda de premsa al final d'un Consell de ministres comunitaris, en què va afegir que “Europa no té cap interès en una guerra sense fi”.

“Nosaltres no hem iniciat aquesta guerra i els objec-



tius polítics no són clars”, va argumentar.

La política estònia va reconèixer en qualsevol cas que “els interessos d'Europa estan directament en joc” amb aquest conflicte, i que “Iran està lliurant ara

FOTO\_ Olivier Matthys (EFE) Kaja Kallas va explicar a la premsa la postura acordada pels ministres d'Exteriors

una guerra contra l'economia mundial”.

“Els ministres han reafirmat que la nostra prioritat és la distensió i la llibertat de navegació”, va emfatitzar.

Tot i que al Consell d'ahir els ministres van abordar la possibilitat d'ampliar la missió 'Aspides' i van expressar un “clar desig de reforçar aquesta operació”, Kallas va precisar que, “de moment, no hi ha intenció de modificar el mandat de l'operació”.

Kallas va alertar així mateix que la crisi a l'Orient Mitjà està “desviant” l'atenció de la guerra a Ucraïna, i va deixar clar que la UE mantindrà les sancions al petroli rus



FOTO\_ Atef Safadi (EFE) Forces israelianes concentrades a la frontera amb el Líban

## Israel anuncia la invasió del Líban

Després de dues setmanes d'intens bombardejos sobre el Líban, Israel va anunciar ahir que ha iniciat

una nova invasió terrestre al país veí, on ja han mort almenys 886 persones. Mentre, els països euro-

peus es van mostrar poc inclinats a unir-se a la proposta per assegurar la navegació per Ormuz.

## Milei hauria cobrat cinc milions de dòlars per lloar les criptomonedes

Un document trobat al telèfon mòbil de l'empresari argentí Mauricio Novelli, investigat en la causa judicial pel llançament de la criptomoneda \$LIBRA, detalla un presumpte acord per cinc milions de dòlars a canvi del suport del president d'Argentina, Javier Milei, al projecte, segons documentació judicial publicada per mitjans locals.

Segons còpies del document difoses pel diari 'La Nación', el memo es-

tava dirigit a l'empresari nord-americà Hayden Davis -impulsor del projecte i als seus familiars, i descrivia les condicions d'un suposat acord econòmic vinculat al suport del mandatari argentí a la iniciativa.

Després de la menció del mandatari, el preu va pujar de forma abrupta abans de desplomar-se, provocant pèrdues milionàries, i, hores després, el mandatari va esborrar el missatge.

## » Esports

FUTBOL

# L'Atlètic Lleida manté el conveni malgrat tornar al Ramon Farrús

## El club lamenta que només ha fet set o vuit entrenaments a l'estadi

D. B.  
Lleida

L'Atlètic Lleida deixa definitivament el Camp d'Esports i acabarà la temporada al Ramon Farrús, escenari en el qual es disputaran els tres partits que li resten com a local, que són contra el València B (diumenge 22 de març), davant l'Alcoyano (diumenge 5 d'abril) i l'últim de lliga a casa contra l'Ibiza (diumenge 19 d'abril).

El club de la capital del Segrià va comunicar ahir la seva decisió, que respon a criteris "únicament esportius", segons el comunicat remès. Aquest moviment "s'ha adoptat després de les valoracions tècniques i dels contactes mantinguts amb els responsables del manteniment de la gespa del Camp d'Esports, que continuen traslladant al club que l'estat actual del terreny de joc no millorarà en les pròximes setmanes".

A aquest context s'hi suma la voluntat del vestidor de poder competir en les millors condicions possibles fins al final de la temporada, com així ho han manifestat de forma continuada a la junta directiva, explica l'Atlètic.

Donada la limitació d'aforament del Ramon Farrús, no es posaran entrades a la venda al públic i l'accés quedarà reservat exclusivament per als socis i sòcies del club. Es



FOTO\_At. LI. L'Atlètic ja va jugar al Farrús contra el Poblense i ja té el permís federatiu per als darrers tres partits

mantindrà el sistema de tres accessos.

Aquest canvi torna a posar en primer terme el conveni signat amb el Lleida CF per tal de compartir les instal·lacions. L'Atlètic Lleida evita trencar el conveni, perquè, segons van explicar ahir fonts del club, s'espera que l'estat de la gespa millori durant l'estiu i es pugui plantejar tornar a

l'estadi la pròxima temporada. Per discutir aquestes qüestions el club vol reunir-se amb l'Ajuntament de Lleida abans d'acabar la temporada.

Ara bé, l'Atlètic Lleida se sent perjudicat per la situació. El club lleidatà demanarà informes a l'empresa encarregada del manteniment del camp per determinar perquè s'ha deterio-

rat tant la gespa. En l'Atlètic Lleida tenen la impressió que la causa ha estat un ús excessiu del terreny de joc i que s'ha allunyat de l'acord al qual es va arribar a principi de temporada, quan l'empresa de manteniment va recomanar un entrenament per setmana dels tres equips que l'usarien (AEM, Atlètic i Lleida) i si podia ser els tres el mateix dia, mi-

llor. Això no s'ha complert, deien ahir des de l'Atlètic, i afegien que l'Atlètic només hi ha fet 7 o 8 entrenaments per no perjudicar més l'estat de la gespa i l'AEM fa dies que en va sortir per a tornar al Recasens. És per això que l'Atlètic Lleida estudiarà dur a terme alguna reclamació, perquè les condicions pactades, al seu parer, no s'han complert.

FUTBOL

# El City intentarà posar el Madrid contra les cordes

Els blancs afronten el partit amb 3 gols d'avantatge

REDACCIÓ  
Lleida

El Manchester City de Guardiola encara la tornada dels vuitens de final amb un clar desavantatge a causa de la desfeta al Santiago Bernabéu, on van caure per 3-0.

L'equip anglès necessitarà fer el "partit perfecte", tal com va apuntar l'entrenador català, si vol tenir alguna opció de classificar per la següent fase. El cap de setmana es van deixar punts a domicili davant el West Ham (1-1), donant clars símptomes de què no arriben en el seu millor moment.

Tot al contrari que el seu rival, que arriba a la cita



FOTO\_ J. M. (EFE) Courtois realitzant una aturada

amb la confiança pels núvols després de la victòria en l'anada i el triomf del passat divendres al Santiago Bernabéu davant l'Elx per un clar 4-1. Els blancs defensaran a partir de les 21 hores a l'Etihad un avantatge que els hauria de ser més que suficient per

avançar de ronda.

Els d'Arbeloa recuperen per l'ocasió el francès Kylian Mbappé, que ja ha superat la lesió que arrossegava al genoll i estarà disponible, a priori des de la banqueta, per segellar la classificació a uns quarts on els esperaria el Bayern de Múnic.

TENNIS TAULA



FOTO\_CTT Borges Marc Duran disputant un punt

## Duel directe per l'Enoli Les Borges Vall a Pontevedra

L'equip de les Garrigues s'enfronta avui a les 17 h al Visit Pontevedra, sisè classificat de la Superdivisió Masculina, en l'encontre corresponent a la quinzena jornada de la competició. Els gallecs se situen tan sols un punt per sobre de l'Enoli, que és setè.

En la primera volta, els lleidatans es van imposar de manera molt contundent als seus contrincants,

que no van tenir cap opció (4-0). En aquell partit van participar Marc Duran (2-3), Francesc Carrera (1-3) i Horacio Cifuentes per partida doble (1-3 i 0-3).

Veurem si els lleidatans afronten aquest duel directe amb el mateix encert que el primer partit o si els locals seran capaços d'aconseguir la revenja per agafar un petit avantatge en la classificació.

FUTBOL

## Espanya i Sèrbia jugaran un amistós a Vila-real

La selecció espanyola de futbol disputarà davant Sèrbia un amistós el divendres 27 de març en substitució a la Finalíssima, que s'havia de disputar el dia 30 a Qatar, però que va quedar finalment suspesa a causa dels conflictes bèl·lics a l'Orient Mitjà.

FUTBOL

## Llançament d'una ampolla

L'acta del partit Lleida-Cerdanyola del passat dissabte recull que es va produir el llançament d'una ampolla d'aigua de 33 centilitres, segons va informar UA-1 Lleida Ràdio.

Jornada 49ª de data 17 al 19 de MARÇ del 2.026

Champions League / Europa League

Classificació Champions League

PS	EQUIPO	PJ	PTS	PG	PE	PP	GF	GC
1	Arsenal	8	24	8	0	0	23	4
2	Bayern Munich	8	21	7	0	1	22	8
3	Liverpool	8	18	6	0	2	20	8
4	Tottenham	8	17	5	2	1	17	7
5	Barcelona	8	16	5	1	2	22	14
6	Chelsea	8	16	5	1	2	17	10
7	Sp. Portugal	8	16	5	1	2	17	11
8	M. City	8	16	5	1	2	15	9
9	R. Madrid	8	15	5	0	3	21	12
10	Inter Milán	8	15	5	0	3	15	7
11	Paris Saint-Germain	8	14	4	2	2	21	11
12	Newcastle	8	14	4	2	2	17	7
13	Juventus	8	13	3	4	1	14	10
14	Atlético	8	13	4	1	3	17	15
15	Atalanta	8	13	4	1	3	10	10
16	Bayer Leverkusen	8	12	3	3	2	13	14
17	Borussia Dortmund	8	11	3	2	3	19	17
18	Olympiakos	8	11	3	2	3	10	14
19	Brujas	8	10	3	1	4	15	17
20	Galatasaray	8	10	3	1	4	9	11

Classificació Europa League

PS	EQUIPO	PJ	PTS	PG	PE	PP	GF	GC
1	O. Lyon	8	21	7	0	1	18	5
2	A. Villa	8	21	7	0	1	14	6
3	Midtjylland	8	19	6	1	1	18	8
4	Betis	8	17	5	2	1	13	7
5	Oporto	8	17	5	2	1	13	7
6	Sp. Braga	8	17	5	2	1	11	5
7	Friburgo	8	17	5	2	1	10	4
8	Roma	8	16	5	1	2	13	6
9	KRC Genk	8	16	5	1	2	11	7
10	Bolonia	8	15	4	3	1	14	7
11	VfB Stuttgart	8	15	5	0	3	15	9
12	Ferencvárosi TC	8	15	4	3	1	12	11
13	Nott'm Forest	8	14	4	2	2	15	7
14	Pzzen	8	14	3	5	0	8	3
15	Estrella Roja	8	14	4	2	2	7	6
16	Celta	8	13	4	1	3	15	11
17	PAOK Salonika	8	12	3	3	2	17	14
18	Lille	8	12	4	0	4	12	9
19	Fenerbahçe	8	12	3	3	2	10	7
20	Panathinaikos	8	12	3	3	2	11	9
21	Celtic	8	11	3	2	3	13	15
22	Ludogorets	8	10	3	1	4	12	15

La Quiniela

La Mañana

LA QUINIELA CONDICIONADA		Promòtic	C. B.	3 Trip / 3 Dob
1	ARSENAL	BAYER LEVERKUSEN	1 X	1
2	CHELSEA	PSG	1 X 2	X
3	MANCHESTER CITY	REAL MADRID	1 X 2	1
4	BARCELONA	NEWCASTLE	1	1
5	BAYERN MUNICH	ATALANTA	1	1
6	LIVERPOOL	GALATASARAY	1	1
7	BRAGA	FERENCVAROS	1 X	1
8	LYON	CELTA	1 X 2	X
9	FRIBURGO	GENK	1 X	X
10	ASTON VILA	LILLE	1 X	1 X
11	OPORTO	STUTTART	1 X 2	X
12	BETIS	PANATHINAIKOS	1	1
13	ROMA	BOLONIA	1 X 2	2
14	RAYO VALLECANO	SAMSUNSPOR	1 X	1
P15	TOTTENHAM	AT. MADRID	1 - 1	

1.084 Apostes / 813,00 Euro

STRIPLES + 5 DOBLES VARIANTS: 5 - 10 DOSOS : 1 - 3

Encerts a la C.B.: 0-2 & 5-10

A les Condicions NO entra el Ple al 15

CELEBRACIÓ PARTITS: HORA I DIA

	HORA	DIA
1	21:00	Dimarts, 17 - Març
2	21:00	Dimarts, 17 - Març
3	21:00	Dimarts, 17 - Març
4	18:45	Dimecres, 18 - Març
5	21:00	Dimecres, 18 - Març
6	21:00	Dimecres, 18 - Març
7	16:30	Dimecres, 18 - Març
8	18:45	Dijous, 19 - Març
9	18:45	Dijous, 19 - Març
10	21:00	Dijous, 19 - Març
11	21:00	Dijous, 19 - Març
12	21:00	Dijous, 19 - Març
13	21:00	Dijous, 19 - Març
14	21:00	Dijous, 19 - Març
P15	21:00	Dimecres, 18 - Març

Consulteu l'horari de tancament al vostre establiment habitual

VÒLEI

# Competició desestima la reclamació del Rodi Balàfia i el club recorre a Apel·lació

L'òrgan disciplinari reconeix un error tècnic, però no aprecia mala fe

REDACCIÓ  
Lleida

El Rodi Balàfia Vòlei Lleida va rebre ahir la resolució del Comitè de Competició de la Real Federació Española de Voleibol (RFEVB) en relació amb la reclamació presentada pel club arran del partit disputat el passat 28 de febrer davant l'UBE L'illa Grau (1-3), corresponent a la jornada 19 de la Superliga 2 Masculina (grup B). En la resolució, el Comitè de Competició desestima la reclamació presentada pel club lleidatà i ratifica el resultat que figura a l'acta oficial del partit, tot i reconèixer l'existència d'un error tècnic en l'anotació electrònica. A primera hora de la tarda, el club lleidatà va confirmar que continua amb el recurs, ara al Comitè d'Apel·lació de la RFEVB.

El Rodi Balàfia havia sol·licitat la revisió de l'acta electrònica del partit



FOTO\_N. García Un partit del Balàfia Vòlei al pavelló Juanjo Garra

després de detectar que, durant el quart set i amb el marcador de 18-16, no es va reflectir correctament un punt aconseguit pel conjunt lleidatà, que hauria d'haver situat el marcador en 19-16. Segons la revisió del partit i el material aportat pel club —incloent el vídeo íntegre de l'encontre i els arxius tècnics del sistema Data Volley—, aquest error ma-

terial hauria afectat el desenvolupament final del set, que segons el club hauria d'haver conclòs amb un resultat de 26-24 favorable al conjunt lleidatà.

En la resolució, el Comitè considera que, tot i que el material aportat podria suggerir l'existència d'un error, durant el desenvolupament del partit no es va produir cap reclamació ni advertiment que permetés

verificar o corregir la incidència en el moment dels fets, i que l'acta del partit va ser signada per totes les parts sense objecció. S'atribueix l'error a una incidència tècnica i l'òrgan descarta dol o mala fe per part de l'equip arbitral. La resolució indica que es donarà trasllat de la incidència al Comitè Tècnic Nacional d'Àrbitres (CTNA) perquè ho conegui.

POLIESPORTIU

## Andrea Fuentes, estrella a Lleida

La seleccionadora olímpica de natació artística, Andrea Fuentes, va ser ahir estrella a Lleida, amb un acte al CN Lleida i una xerrada a la Llotja en la jornada Impulsa, amb més de 300 persones, esportistes com Àngela Mora i presentada per Sergi Grimau.



FOTO\_ Jorge Agustín Andrea Fuentes a la Llotja

BÀSQUET



FOTO\_ Aj. Mollerussa Imatge de l'acte a la capital del Pla d'Urgell

## Mollerussa acull la junta directiva de la Federació

Mollerussa va acollir dissabte una reunió de la Junta Directiva de la Federació Catalana de Bàsquet en el marc dels actes de Mollerussa Capital del Bàsquet Català 2026.

BÀSQUET



FOTO\_ Força Lleida El projecte és en favor de Sant Joan de Déu

## Torna la Mona solidària

Deu pastisseries s'han adherit a la campanya solidària de la Mona personalitzada del Força Lleida.

HOQUEI

## Santmenat serà l'escenari del somni del Juneda

El CH Juneda ja sap quin dia i quin lloc serà l'escenari on possiblement s'acabi decidint si ascendeix de categoria. Els play-offs d'ascens a nacional catalana es disputaran a la pista del Sentmenat al juny.

FUTBOL

## Gol d'Ona Baradad en la victòria de l'Espanyol

La jugadora lleidatana Ona Baradad va marcar un gol i va ser escollida jugadora més valuosa (MVP) en la victòria del seu equip, l'Espanyol, contra l'Eibar (2-0) en l'estrena del partit del dilluns en la Liga F.

## ESPORTS

## ATLETISME



FOTO\_Pedala.cat Berta en el podi dels 60 m llisos

## Segon lloc pel Pedala.cat en el Campionat de Catalunya Sub-14

Acaba la temporada de pista coberta amb un bon resultat pel Pedala.cat, que va assolir un gran segon lloc en la prova dels 60 metres llisos de la mà de Berta Fontova. L'atleta es va classificar per a les finals juntament amb la seva companya de club Helena Ricart.

Aquesta no va ser l'única prova en la qual van competir, ja que Ricart va quedar 4a en la final dels 600 metres llisos, mentre que Fontova va acabar la final dels 200 en cinquena posició. L'Edgar, que va participar en els 2.000 metres llisos, va finalitzar la prova en 10è lloc.

## POLIESPORTIU



## Iván Espílez, campió de tir

El campió d'Espanya i tirador del Club de tir de Lleida es va proclamar durant el cap de setmana Campió de Catalunya en la Divisió Open. Espílez va revalidar el títol i, amb

aquest, suma ja 14 títols de manera consecutiva, 16 en total. És el número 1 del rànquing en l'àmbit nacional.

FOTO\_ J. L. Espílez amb la medalla de campió

## POLIESPORTIU

# S'esperen 350 inscrits en la Marxa-Trail Les Peülles

## Se celebrarà diumenge amb dues proves

REDACCIÓ  
Lleida

Ahir va tenir lloc la presentació de la 12a Marxa-Trail Les Peülles Memorial Lluís Garrofé, que es disputarà diumenge 22 de març i constarà d'una caminada d'11 quilòmetres i una prova llarga de 32 km.

La primera compta amb un desnivell de 343 metres i realitzarà un recorregut circular entre els pobles de les Avellanes i Tartareu. La segona passarà pels pobles de Santa Linya, Vilanova de la Sal i les Avellanes pujant a l'ermita



FOTO\_Diputació Lleida Presentació de la prova

de Montalegre, en un recorregut amb un desnivell de 1.055 metres. La sortida es farà des de la pista polies-

portiva de les Avellanes, a les 8 h pels participants de la cursa llarga i una hora més tard pels de la curta.

## TENNIS

## Miquel López es proclama campió Sub-12

El tenista del CT Lleida va tancar la seva participació en les TDC Sèries, disputada a les pistes del Real Zaragoza Club de Tennis, amb una victòria a la final davant Valero Cortés, esdevenint campió en la categoria aleví masculí.



FOTO\_Tennis Lleida Miquel López amb el premi

Cultura:Lleida

## Avui no ploraré

T de teatre

DATA SORTEIG\_  
26 de març al matí

DATA OBRA\_ 29.03.2026  
19:00 h

LLOC\_ TEATRE DE LA LLOTJA



La Mañana

## SORTEIG!

La Mañana sorteja 3 entrades dobles per veure l'espectacle

La Mañana sorteja 3 entrades dobles, sorteig solament per a subscriptors.

**Com participar en el sorteig?**

Entra al nostre web [lamanyana.cat](http://lamanyana.cat) i omple el formulari que trobaràs a la secció SORTEJOS.

» Crea

# ‘S-àvies a l’IRBLleida’, sis videopodcasts amb investigadors i gent gran

## Converses sobre el càncer, l’ictus, el Covid i altres temes d’interès global

REDACCIÓ  
Lleida

La Lola Yepes i l’Anabel Sorolla són les dues protagonistes del primer videopodcast ‘S-àvies a l’IRBLleida’. Ambdues mantenen una conversa entre ciència i experiència de vida al voltant del càncer de mama.

Es tracta del primer episodi d’aquest nou projecte de l’Institut de Recerca Biomèdica de Lleida (IRBLleida) en què 6 parelles mantindran una conversa sobre una temàtica d’interès per a la societat, com per exemple el dolor, el càncer, l’ictus, l’envelliment saludable...

‘S-àvies a l’IRBLleida’ s’estrena aquest 2026 amb la participació de 6 investigadors i investigadores de l’IRBLleida:

- Anabel Sorolla, investigadora postdoctoral del grup GREBIC
- Manel Pérez, investigador en formació del grup Fenotipat Clínic i Molecular (CMP)
- Alberto Martínez, investigador en formació del grup Neurociències Clíniques
- Montse Gea, responsable del grup de recerca GRECS
- Jordi de Batlle, investigador postdoctoral del grup Investigació translacional en medicina respiratòria
- Judith Roca, investigadora postdoctoral del grup GREISI



FOTO\_IRBLleida Una de les converses en un centre geriàtric de Lleida

■ Els capítols se centren en el paper de la recerca biomèdica

■ Lola Yepes i Anabel Sorolla, protagonistes del primer episodi

Els episodis se centren en el diàleg entre generacions, la memòria de qui ha viscut altres temps i el paper fonamental de la investigació biomèdica per entendre millor les malalties. En el primer episodi, la investigadora Anabel Sorolla dialoga amb Lola Yepes, resident al Centre Geriàtric de Lleida, que comparteix el record de quan la seva cunyada va patir càncer de mama fa

molts anys, en una època en què el càncer sovint es vivia en silenci i gairebé no se’n parlava dins de les famílies.

A partir d’aquest relat personal, el programa reflexiona sobre com ha canviat la manera d’entendre i d’afrontar el càncer de mama: des d’un temps marcat per la por, l’estigma i la manca d’informació, fins a l’actualitat, en què la recerca científica ha permès avançar en el diagnòstic, els tractaments i la supervivència.

El projecte ha comptat amb la col·laboració del Centre Geriàtric, Centre de Dia - Residència Parc del Segre, el Col·legi Oficial d’Infermeria de Lleida i d’altres centres residencials de Ponent.



FOTO\_IEI Alumnes i docents a la jornada d’ahir a l’Institut d’Estudis Ilerdencs

## Alumnes d’ESO i batxillerat presenten els seus treballs de recerca científica a l’IEI

Alumnes d’ESO i batxillerat de diversos instituts de Lleida van presentar els seus treballs de recerca en biomedicina i salut en una jornada de divulgació científica oberta al públic a l’IEI. A la jornada ‘Comparteix el teu treball de recerca’, hi van participar Aina Torres (INS La Mitjana), Lorena Bunyesc (INS Joan Oró), Pau Alfaro (INS Guindàvols) i Aina Moneris (INS Ronda).

Organitzada per la Secció de Biomedicina de l’IEI, la jornada va ser presentada per Marina Laplana, llicenciada en

Biologia per la Universitat de Barcelona i doctora per la Universitat de Lleida. Actualment és professora lectora en l’àrea de genètica a la Facultat de Medicina de la UdL i directora de la Unitat de Cultura Científica i de la Innovació de la UdL, dedicada a la divulgació científica.

Marina Laplana va destacar que l’alumnat realitza investigacions amb prou qualitat “per dur a terme un dels darrers passos de qualsevol recerca científica, que és la divulgació”.

## Troben un nou tipus de planeta que no encaixa en cap categoria coneguda

Un equip internacional de científics, liderat per la Universitat d’Oxford (Regne Unit), ha identificat una nova classe de planeta fora del Sistema Solar que no encaixa en cap de les categories conegudes fins ara, caracteritzat per albergar enormes quantitats de sofre a les profunditats d’un oceà permanent de magma.

El planeta, anomenat ‘L 98-59 d’, orbita una estrella situada a uns 35 anys llum de la Terra; presenta

una densitat sorprenentment baixa i una atmosfera rica en gasos de sofre, cosa que va desconcertar inicialment els astrònoms, que ahir van publicar els resultats de la seva investigació a la revista ‘Nature Astronomy’.

El descobriment del nou planeta, que té 1,6 vegades la mida de la Terra, podria ampliar significativament el que es coneix fins ara sobre la diversitat de mons a la galàxia, van dir els investigadors.

## » Cultura

# Velasco considera que no es van plantejar bé els litigis de Sixena

L'historiador de l'art diu en un llibre que el "tema troncal" era si les pintures es podien moure i que es van centrar en la propietat

ACN  
Lleida

L'historiador de l'art lleidatà Albert Velasco ha publicat 'Les pintures de Sixena. Un foc que encara crema' (Pòrtic), un llibre que en què repassa la història dels murals del Museu Nacional d'Art de Catalunya, però on també aprofita per "passar comptes" sobre els responsables del conflicte per l'art.

Albert Velasco té molt clar que el llibre sobre els murals de Sixena que publica aquesta setmana no caurà bé a l'Aragó, però tampoc a determinades persones de Catalunya. Considera que algunes de les accions que ha fet la Generalitat al voltant del cas han estat bé, però altres "han estat molt malament" i això surt reflectit al llibre. Acusa el govern de Salvador Illa de prendre "decisiones polítiques" per evitar fer determina-



FOTO\_ Oriol Bosch (ACN) També afirma que el govern d'Illa ha pres "decisiones polítiques"

des coses en defensa de la conservació de les pintures al MNAC. En aquest sentit, insisteix a acusar directament el ministre Urtegas i al secretari d'Estat de Cultura, Jordi Martí, de ser els responsables d'evitar el pronunciament de l'IPCE sobre el tras-

llat dels murals. "Si l'IPCE parla, dirà que no s'han de tocar" i segons Velasco, des del ministeri no volen posar aquesta institució en la "tessitura de parlar contra els interessos d'una comunitat autònoma", és a dir Aragó. Ministre i secretari "tenen molt clar

que l'IPCE no ha de parlar d'això, però ho direm i ho repetirem les vegades que calgui per posar-los a la picota".

Velasco coincideix amb l'exdirector del Museu de Lleida, Josep Giralt, que a finals de l'any passat va assenyalar que Catalun-

El volum destaca que els murals són d'una "qualitat altíssima"

ya no va plantejar bé els dos litigis de Sixena amb l'Aragó quan es van jutjar el 2016. Velasco creu que el "tema troncal" del judici era si les pintures podien viatjar o no de nou al Monestir de Sixena. Per contra, quan es van plantejar els recursos a l'Audiència d'Osca i al Tribunal Suprem, "les qüestions tècniques es van bandejar" i els advocats de la part catalana es van centrar en els aspectes de la propietat de les obres, sense incidir en la conservació o la restauració.

El llibre també dedica una part molt extensa del contingut a explicar la importància de les pintures murals de Sixena, d'una "qualitat altíssima".

## Josep Colom fa gaudir el públic lleidatà

Josep Colom, un dels pianistes catalans més reconeguts, va ser el protagonista diumenge d'un nou concert del festival de música espiritual 'De llums i tenebres', fent gaudir el públic de l'església de la Sang amb obres de Bach, Liszt, César Franck o Frederic Mompou.



FOTO\_ Santi Iglesias El pianista, a l'església de la Sang

## L'artista Sissa Viva, convidada avui del concurs Poetry Slam

El Cafè del Teatre acull aquesta tarda (19.45 hores, amb entrada lliure) una nova sessió del concurs de recitació 'Poetry Slam'. En aquesta ocasió, i presentada per Ester Masip, comptarà amb la participació de Jennyfer Nana, Ramon González, Thelma Ramírez, Marta Hass, Jordi Garcia, Ro-

bert Cirhian, Arnau FV, Emma Moglan i Laura Andreu Noguera.

L'artista convidada serà Sissa Viva (Silvia Aguilera); cantautora i musicadora de poesia des del 2016, i ja amb tres treballs enregistrats a més d'altres col·laboracions, amenitzarà l'acte amb la seva veu i la guitarra.

# El projecte 'L'Espill Encantat', a Guissona amb 443 infants i joves

El Teatre Musical Ateneu acollirà dijous i divendres la iniciativa impulsada pel Consell de la Segarra



## REDACCIÓ Lleida

El Teatre Municipal Ateneu de Guissona serà el dijous 19 i divendres 20 de març l'escenari de 'L'Espill Encantat', un projecte cultural i educatiu que ha implicat al llarg del curs escolar 443 infants i joves de la comarca de la Segarra, en un procés col·lectiu de creació artística. Les representacions posaran el

punt culminant a mesos de treball pedagògic i escènic desenvolupat als centres participants. En aquesta nova edició, l'alumnat de cinc escoles i quatre instituts ha treballat conjuntament amb professorat, professionals de la música

■ L'espectacle està inspirat en una obra de Jaume Ferran

i de les arts escèniques, així com amb diverses institucions culturals del territori. L'Espill Encantat combina educació i cultura, convertint-se en una iniciativa que fomenta la participació comunitària i l'aprenentatge a través de l'expressió artística. L'espectacle final s'inspira en 'Quadern de música' de Jaume Ferran, amb adaptació de Montse Pont i música de Jordi Castellà.

Fotografia d'arxiu d'un assaig de l'obra 'l'Espill Encantat' amb els seus intèrprets musicals  
FOTO\_ Jordi Prat

La proposta combina cor infantil, solistes, narració i conjunt instrumental, i integrada moviment, dansa i elements de cultura popular, mostrant el resultat del treball conjunt.

## Xens porta el seu àlbum 'Full Circle' en directe a la Casa de la Música de Lleida

La cantautora lleidatana Xens actuarà aquest dijous 19 de març a les 21 hores al Cafè del Teatre dins la programació 'KM.0' de la Casa de la Música de Lleida, l'Alt Pirineu i Aran. La jove artista presentarà en directe el seu primer àlbum, 'Full Circle', amb una

proposta musical fresca i orgànica acompanyada per una banda de músics sobre l'escenari.

■ Xens combina la seva formació de música clàssica i moderna

La cita permetrà al públic gaudir de la versatilitat i creativitat de Xens i descobrir el seu univers musical en un escenari proper i interactiu. Enguany, la lleidatana estarà acompanyada també per la cantant Amaia com a corista en la seva gira 'Arenas'.



FOTO\_ Xens L'artista amb un dels seus instruments

## Fernando Barroso porta la música folk a la UdL

El músic i compositor gallec Fernando Barroso oferirà un concert el pròxim 20 de març al Saló d'Actes del Rectorat de la Universitat de Lleida dins la seva gira estatal de 2026.

L'artista, reconegut en l'escena del folk atlàntic, presentarà peces dels seus treballs recents com 'Man' i del projecte 'Xograr', en un recital que fusiona tradició i sonoritats contemporànies.

El músic gallec, reconegut pel seu domini d'instruments de corda com el bouzouki i la mandolina, actuarà a Lleida en format duet amb Miguel Veras en un concert amb entrada lliure fins a completar l'aforament.

## El mag Stigman estrena 'Disco Màgic' a Tremp

El Teatre La Lira de Tremp acollirà aquest diumenge 22 de març a les 12 hores, l'estrena de 'Disco Magic: la màgia que et farà ballar!', el nou espectacle familiar del Mag Stigman. La proposta combina màgia, música i la participació del públic.

## CULTURA



FOTO\_Chris Torres (EFE) L'equip de la pel·lícula guanyadora de la 98a edició, encapçalat pel director Paul Thomas Anderson

# 'Una batalla tras otra' triomfa als Oscar amb sis guardons

'Sirât' es queda sense premi i Oliver Laxe elogia el seu rival

EFE / ACN  
Los Angeles

'Una batalla tras otra' la pel·lícula de Paul Thomas Anderson, es va coronar com la més guardonada de la 98 edició dels Óscar, amb sis premis, entre ells el de millor pel·lícula i millor direcció. La comèdia dramàtica també es va emportar els apartats de millor guió adaptat, escrit per Anderson, millor actor de repartiment (Sean Penn), millor edició i millor càsting, una categoria que s'estrenava enguany. La cinta segueix la història de Bob Ferguson, interpretat



FOTO\_Pere Francesch (ACN) Oliver Laxe amb l'equip de la pel·lícula 'Sirât'

per Leonardo DiCaprio, un antic revolucionari d'esquerres que haurà de salvar a la seva filla de les arpes d'un supremacista blanc (Penn). El director va descriure el film com "una exploració" de la família, la paternitat i la lluita d'un pare solter per donar-lo tot per la seva filla.

La pel·lícula era la segona amb més nominacions (13), per darrere de 'Los pecadores', que en va obtenir 16, però que es va quedar amb quatre premis, a millor actor (Michael B. Jordan), guió original, fotografia (Autumn Durald, la primera dona a fer-se

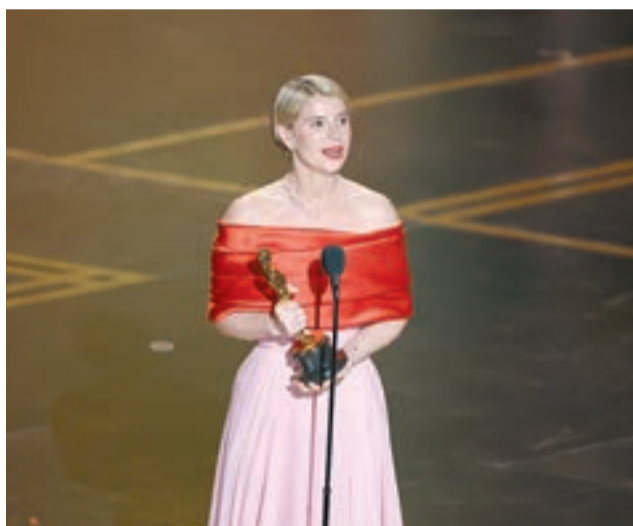
amb aquest guardó) i banda sonora. Amb tres es va quedar el 'Frankenstein' de Guillermo del Toro: disseny de vestuari, maquillatge i perruqueria i disseny de producció, i amb dues el fenomen d'animació de l'any, 'Las guerreras K-Pop', que es va emportar els de millor cinta d'animació i millor cançó, per a 'Golden'. La irlandesa Jessie Buckley va complir els pronòstics i va guanyar l'Óscar a millor actriu per la seva interpretació d'Agnes, la dona de Shakespeare a 'Hamnet', de Chloe Zhao. Mentre que Amy Madigan va donar la sorpresa en guanyar el premi secundari per 'Weapons'. I pel que fa a l'apartat internacional, la pel·lícula noruega 'Valor sentimental', del cineasta Joachim Trier, va imposar-se a l'espanyola 'Sirât' i a la brasilera 'El agente secreto'.

El director de 'Sirât', el gallec Oliver Laxe, va elogiar la figura de Joachim Trier, director de 'Valor sentimental'. "Me n'alegro per ell, estic molt feliç, és un home exquisit, un gran cineasta i s'ho mereix". Sobre el seu pas pels Oscars, va explicar que s'endú "més confiança en què he de seguir les meves intuïcions i que efectivament hi hagi un camí". Per Laxe, les dues nominacions de 'Sirât' als premis de Hollywood demostren que "un cine més fràgil, no acadèmica i més sensorial té el seu lloc".

'Sirât' també optava al premi a millor so, que finalment s'ha endut 'F1'. "M'hauria agradat, aquí teníem una mica d'esperança", va admetre, "però estem competint contra Apple" que és l'empresa productora del film protagonitzat per Brad Pitt. En tot cas, Oliver Laxe ja considera un "mèrit" haver estat competint contra aquesta pel·lícula: "Que aquests petits mamífers hagin molestat el dinosaure ja m'ha agradat".



FOTO\_EFE 'Los pecadores', que tenia setze nominacions van endur-se quatre estatuetes



FOTO\_EFE Jessie Buckley va ser la millor actriu protagonista per 'Hamnet'



FOTO\_EFE) Javier Bardem i Priyanka Chopra van lliurar el premi al millor film internacional

## Bardem encapçala la reivindicació política

Els Oscar van recuperar el pols polític, amb proclames exigint la fi de la guerra. Des del discurs d'obertura, figures com l'espanyol Javier Bardem o el director noruec Joachim Trier van aprofitar per a denunciar el context geopolític internacional. El compromís de Bardem ja es percebia des de l'arribada a la catifa vermella, per la qual va passejar lluint un adhesiu de "No a la guerra" i un pin que reclamava la pau a Palestina.



# The OSCARS

2026

<b>Pel·lícula</b>	'Una batalla tras otra'
<b>Direcció</b>	Paul Thomas Anderson, 'Una batalla tras otra'
<b>Actor protagonista</b>	Michael B. Jordan, 'Los pecadores'
<b>Actriu protagonista</b>	Jessie Buckley, 'Hamnet'
<b>Actor de repartiment</b>	Sean Penn, 'Una batalla tras otra'
<b>Actriu de repartiment</b>	Amy Madigan, 'Weapons'
<b>Guió original</b>	Ryan Coogler, 'Los pecadores'
<b>Guió adaptat</b>	Paul Thomas Anderson, 'Una batalla tras otra'
<b>Pel·lícula Internacional</b>	'Valor sentimental', Joachim Trier (Noruega)
<b>Fotografia</b>	Autumn Durald, 'Los pecadores'
<b>Muntatge</b>	Andy Jurgensen, por 'Una batalla tras otra'
<b>Vestuari</b>	Kate Hawley, 'Frankenstein'
<b>Maquillatge i Perruqueria</b>	Mike Hill, Jordan Samuel i Cliona Furey, 'Frankenstein'
<b>Banda sonora</b>	Ludwig Goransson, 'Los pecadores'
<b>Cançó original</b>	'Golden', 'Las guerreras K-pop'
<b>Direcció de Producció</b>	Tamara Deverell i Shane Vieau, 'Frankenstein'
<b>So</b>	G. John, A. Nelson, G. Yates Whittle, G. A. Rizzo i J. Peralta, 'F1 La película'
<b>Efectes Especials</b>	J. Letteri, R. Baneham, E. Saindon i D. Barrett, 'Avatar: Fuego y ceniza'
<b>Pel·lícula d'animació</b>	'Las guerreras K-pop'
<b>Pel·lícula documental</b>	'Mr. Nobody Against Putin', David Borenstein i Pavel Talankin
<b>Curtmetratge de ficció</b>	'Los cantores rusos' i 'Dos personas intercambiando saliva'
<b>Curtmetratge d'animació</b>	'The Girl Who Cried Pearls'
<b>Curtmetratge Documental</b>	'All The Empty Rooms'

## AGENDA

■ **Activitats****'Assumpció  
Català i Poch'**

Conferència sobre aquesta pionera de l'astronomia, amb Rosa Maria Ros Ferré i Ederlinda Viñuales Gavín.  
**Lloc: IEI. 18.00 hores.**

**'Lleó XIV, ombres  
sota la cúpula'**

Presentació del llibre de Vicenç Lozano sobre l'elecció del nou Papa.  
**Lloc: Llibreria Caselles. Lleida. 18.30 hores.**

**'Le Parc'**

Projecció del ballet de dansa contemporània des de l'Òpera de París.  
**Lloc: Cinemes Majèstic. Tàrrrega. 18.15 hores.**

■ **Concerts****Berta****Puigdemasa**

L'arpista lleidatana oferirà el concert 'Les yeux'.  
**Lloc: Museu Morera. Lleida. 18.00 hores.**

■ **Exposicions****'Instruments de  
l'ànima'**

Mostra sobre els objectes materials esdevenien vehicles per a la transcendència a l'edat mitjana.  
**Lloc: Museu de Lleida. Fins al 14 de juny.**

**'Contrapastoral.****Art i pagesia'**

Exposició sobre la representació del món rural català en l'art i la relació entre ciutat, cultura i pagesia.  
**Lloc: Museu Morera. Lleida. Fins al 31 de maig.**

**'Botànica  
sensible'**

Selecció de fotografies d'Antonio Ibars, pagès de Serós exiliat, durant les dècades de 1940 i 1950.  
**Lloc: IEI. Lleida. Fins al 16 de maig.**

**L'organista Nadal Roig amb el 'De llums i tenebres'**

El jove organista mallorquí, que ja ha actuat a escenaris de tot Europa, oferirà un concert amb obres de Bach, Francisco Correa i Joan Baptista.  
**Lloc: Catedral Nova. Lleida. 19.00 hores.**

**'Saber d'oïda'**

Cristina Mejías proposa una experiència basada en l'escolta i en formes de coneixement no normatives.  
**Lloc: La Panera. Lleida. Fins al 24 de maig.**

**'Visions en  
femení'**

Exposició col·lectiva de dones artistes que fan de l'art un territori d'alliberament i recerca identitària.  
**Lloc: Espai Cavallers. Lleida. Fins a l'11 d'abril.**

**'Diu i nou diu  
precisament  
perquè no vol dir'**

Exposició sobre la complicitat artística entre el poeta Carles Hac Mor i l'artista David Ymberton.  
**Lloc: IEI. Fins al 25 d'abril.**

**'Els joves  
infeliços'**

Joan Pallé reflexiona sobre la condició juvenil contemporània a partir del text de Pier Paolo Pasolini.

**Lloc: La Panera. Lleida. Fins al 24 de maig.**

**'Als marges'**

Gemma París presenta un projecte comunitari que relaciona l'art contempo-

rani, la salut i el territori.

**Lloc: La Panera. Lleida. Fins al 24 de maig.**

**'Animanimals'**

Julia Ocker apropa l'animació contemporània a públic familiar.  
**Lloc: La Panera. Lleida. Fins al 24 de maig.**

**Anamari Tolsà**

L'artista presenta 14 pintures a l'oli en què plasma l'essència de la flor.  
**Lloc: Bar Centro. Maldà. Fins al 2 de maig.**

**'Viure la mort'**

Exposició sobre com les societats han pensat, viscut i interpretat la mort al llarg del temps.  
**Lloc: Museu Tàrrrega Urgell. Fins al 28 de maig.**

**'Atlas'**

Imatges d'Oscar Holloway, que reflexiona sobre la materialitat de la imatge.  
**Lloc: La Panera. Lleida. Fins al 24 de maig.**

**'Dones'**

Exposició de pintura de l'artista Anna Lloret.

**Lloc: At. Popular Ponent. Lleida. Fins al 27 de març.**

**'Amb mirada  
pròpia'**

Exposició del fotoperiodista Leonard Delshams.  
**Lloc: Col·legi Periodistes. Lleida. Fins al 31 de març.**

**'Retalls'**

Exposició fotogràfica de l'artista Luis Aracil Roux.  
**Lloc: Res Non Verba. Lleida. Fins al 17 de març.**

**'El poder dels  
vincles'**

Mostra que connecta salut i art per destacar el paper de la comunitat en el benestar emocional.  
**Lloc: IEI. Fins al 28 de març.**

**'Amb la teva  
mirada'**

L'artista Pepita Vinyals Solé reuneix una selecció de 25 pintures a l'oli.  
**Lloc: Fecoll. Lleida. Fins al 31 de març.**

**'Fotografia en  
moviment'**

Ricard Lobo Sastre convida a explorar la paradoxa de capturar el dinamisme a través de l'objectiu.  
**Lloc: Bib. Sant Agustí. Seu d'Urgell. Fins al 31 de març.**

**'Terra que  
embruta mans'**

Mostra de Gaspar Burón que fusiona art i natura.  
**Lloc: Castell de Concabella. Fins al 29 de març.**

**'El traç negre'**

Mostra que analitza el vincle entre l'obra gràfica de Goya i Guinovart i la fotografia de García-Alix.  
**Lloc: Espai Guinovart. Fins al 7 de juny.**

**'Traços de  
memòria'**

Exposició d'Amadeu Bonet amb obres de pintura digital i de tècnica mixta.  
**Lloc: Centre Cívic Bordeta. Lleida. Fins al 10 d'abril.**

**TURÓ DE LA SEU VELLA**  
www.turoseuvella.cat

**Horari d'hivern**  
01/10 - 30/04

**Seu Vella**  
De dimarts a divendres  
10.00 - 13.30 / 15.00 - 17.30  
Dissabtes: 10.00 - 17.30  
Diumenges i festius  
10.00 - 15.00

**Castell del Rei/La Suda**  
De dimarts a dissabte  
10.00 - 13.30 / 15.00 - 17.30  
Diumenges i festius  
10.00 - 15.00

☎ 973 230 653  
🌐 turoseuvella  
📱 @turoseuvella

**turoseuvella**  
CONJUNT DEL TURÓ DE LA SEU VELLA DE LLEIDA



### Saint Patrick's Day a Torrefarrera

Un any més, els amics de la Noelle hem celebrat Saint Patrick's Day, la diada nacional d'Irlanda, a Torrefarrera. Oh yeah!



### Actuació de l'artista lleidatà Xema Solé Solá al Castell de Cullera, a València

L'artista lleidatà Xema Solé Solá va presentar els seus monòlegs i màgia al primer dels actes festius celebrats a la Falla Camí del Alba – Castell de Cullera de la població de València.



### L'Associació de La Somereta celebra l'acte d'imposició de les medalles als nous confreres

L'associació de la Sagrada Família i Sant Cristòfol-La Somereta va fer diumenge l'acte d'imposició de medalles als nous confreres, i també un assaig dels costalers i costaleres amb l'Agrupació de Tambors i Bombos de la Casa d'Aragó.



### Concert solidari amb la Coral Maristes per visibilitzar l'Atàxia

La Coral Maristes Montserrat de Lleida i l'Associació Catalana d'Atàxies Hereditàries (ACAH) van organitzar un concert recaptar fons i conscienciar sobre aquesta malaltia minoritària.

PASSATEMPS

▼ AUTODEFINIT

	DONA NOBLE, SENYORA DISTINGIDA	EN LA RELIGIÓ ISLÀMICA, LÍDER ESPÍRITUAL	PART ANTERIOR DEL COLL	QUALSEVOL SAL O ESTER DE L'ÀCID ÚRIC	ÀVIA	POSICIÓ, PRESTIGI		DOCUMENT	ESPIRAL	NANSA PETITA FETA DE XARXA AMB CARCASSA DE FERRO	DELS RON-YONS	INSTRUMENT METÀL·LIC EN FORMA DE GANXO	QUE S'ENDEVINA, ES DEDUEIX O SE SOBREENTEN	
A GAT VELL, NO LI ... MOIXINA	→	→	→	→	→	→	→	DECRET	→	→	→	→	→	
NOM DONAT A L'EMPERADOR DELS TURCS	→							PERSONA QUE TÉ L'OFICI DE FER O VENDRE OLLES	→					
D'UN POBLE QUE VIU A OCEANIA ORIENTAL (F)	→							DE COLOR BLAU FOSC	→					
EN FORMA DE MATA	→							TRUFAR-SE	→	CONJUNT D'OSSOS QUE FORMEN EL CAP	→			
	DEPARTAMENT, DIVISIÓ	NO REAL	PARTÍCULA ELEMENTAL DE LA FAMÍLIA DELS LEPTONS	NIMFA DE LES MUNTANYES I DELS BOSCOS	EN FORMA D'URCEOLA	→			→					
RESUM, SÍNTESI, SUMARI	→	→	→	→				DISPUTAR	→	PASSAR UN INSTRUMENT TALLANT PER LA SUPERFÍCIE D'UNA COSA	CÒRPORA	PERMIS TEMPORAL	TANCAT PETIT QUE HI HA VORA UNA CASA DE CAMP	PRENDRE FIGURA D'ARC
GARBELL QUE HOM EMPRA PER A PORGAR EL GRA A L'ERA	→				LLOC D'UNA CASA AMB PAVIMENT DE PEDRA ON HOM FA FOC	→	ANTIGAMENT FORFET	→						
INHUMÀ, INSENSIBLE	→						REBAIXAR	→						
ACETAL	→						DE REUS	→						
UNITAT ANGLESA DE LONGITUD, EQUIVALENT A 0,914 METRES	→							PERTANYENT A SÍRIA (F)	→					
UNTAR AMB OLI	→							QUE ERIGEIX	→					

▼ HOROSCOPO

Àries



20 de març - 19 d'abril  
El treball és avui una important font de satisfaccions, tant pels diners que puguis arribar a guanyar com pels passos que avances cap a la consecució dels teus principals objectius.

Taure



20 d'abril - 20 de maig  
Tens massa treball i molt poc temps i d'aquesta combinació només pots aconseguir una cosa: estrès. Has de posar els mitjans per a aconseguir alliberar tensions.

Bessons



21 de maig - 20 de juny  
Travesses una interessant fase de la teva vida carregada de descobriments. Molts d'ells amaguen oportunitats per al teu futur que fins ara ni tan sols havies pogut imaginar.

Cranc



21 de juny - 22 de juliol  
Amb una mica més de decisió i valentia cap dels teus objectius se't resistirà, però si romans a l'espera, ningú et traurà les castanyes del foc. No ho pensis dues vegades.

Lleó



23 de juliol - 22 d'agost  
Una certa confusió en l'àmbit professional t'impedeix veure les coses amb claredat i t'aboca a cometre errors involuntaris que hauràs de prevenir evitant prendre decisions importants.

Verge



23 d'agost - 22 de setembre  
Tens tot el suport moral per a exigir als teus companys que s'esforcin perquè les coses que feu en comú surtin tal com vosaltres espereu. Ningú es pot negar.

Balança



23 de setembre - 22 d'octubre  
Les distraccions s'estan començant a convertir en rutina, et costa concentrar-te i no aconsegueixes que les coses et surtin com vols. Has de resoldre ja aquest problema que et preocupa.

Escorpió



23 d'octubre - 21 de novembre  
La teva preocupació per l'organització es torna a vegades en una obsessió per a tu i en un malson per als quals són a prop. Relaxa't una mica i pensa que no tothom és com tu.

Sagitari



22 de novembre - 21 de desembre  
A vegades et mostres massa apegada a les coses materials, que són les que menys et poden oferir en el terreny emocional. Presta menys atenció al terreny, comparteix.

Capricorn



22 de desembre - 19 de gener  
Risc cert de veure't afectat per relacions dobles, bé per part teva o per la de persones amb les quals tens una relació molt estreta. En el terreny professional, va tot sobre rodes.

Aquari



20 de gener - 17 de febrer  
Et molesten molt els capritxos dels altres, així que procura que els teus no afectin els que t'envolten. Apareix una persona que pot canviar tota la teva existència.

Peixos



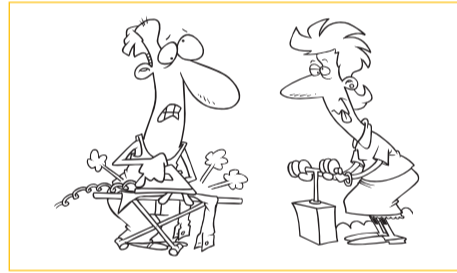
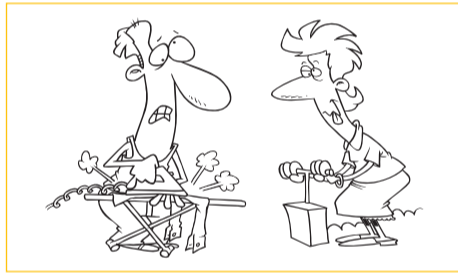
18 de febrer - 19 de març  
La teva facilitat per a establir relacions et predisposa a conèixer a moltes persones, però tingues en compte que no totes valen la pena. Selecciona una mica les teves amistats.

▼ SUMAND

				12
1				9
7	9			24
13	18	14		+

Col·loca tots els números de l'1 al 9 perquè es compleixin les sumes

▼ 7 DIFERÈNCIES



▼ SUDOKU

		1		8		7	6	
2							8	1
		6		3		2		4
		3	8		7			
6			5					
							7	
	1			6				
	2	8		7	1	3		6
	6	7	3		4			

Difícil

▼ SOPA DE LLETRES

Autòpsia • Centríol • Exarca • Garra • Imitació • Radiatiu • Servitud • Xaman

H	A	G	U	Q	N	Ñ	L	C	M	D	R
T	C	K	V	A	A	A	S	B	F	F	A
N	R	A	M	J	J	R	P	F	Ñ	O	D
S	A	A	D	S	G	R	Z	H	F	U	I
A	X	I	U	Q	Ñ	A	B	F	V	H	A
A	E	S	F	S	G	G	B	K	L	Y	T
T	M	P	C	F	E	I	S	C	G	H	I
Z	X	O	E	V	F	R	Q	C	I	N	U
E	S	T	N	P	Z	J	V	M	D	H	Y
X	L	U	T	Q	U	C	Ñ	I	J	X	P
G	B	A	R	C	N	J	M	N	T	Ñ	G
R	I	M	I	T	A	C	I	O	I	U	M
F	Z	C	O	G	Ñ	G	L	G	A	K	D
Ñ	V	Ñ	L	C	L	R	B	O	Q	I	N

▼ MOTS ENCREUATS

	1	2	3	4	5	6	7	8	9	10	11
1							■				
2							■				
3							■				
4	■	■	■						■		
5					■				■		
6				■						■	■
7							■				
8							■				
9									■		

HORIZONTALS: 1. Tombar a un costat. | Membre de la congregació fundada per sant Vicenç de Paul. | Tassa petita. • 3. Divisió o separació. | Ardent. • 4. Fruit de l'icac, semblant a una pruna. | Nom de lletra. • 5. Aerodina proveït de plans sustentadors. | Forma prefixada que significa 'astre'. • 6. Efecte còmic. | Coratge, energia. • 7. Blauet, moixó no passeriforme. | Teixit en forma de tira llarga i estreta. • 8. Membre de l'orde fundat per sant Gaietà. | De l'oli. • 9. Assaltar, atacar. | Moviment convulsiu habitual de certs músculs, especialment de la cara.

VERTICALS: 1. Mascle de la cabra. | Varietat criptocristal·lina del quar. • 2. Greix de procedència animal o vegetal. | Pertanyent als varegs. • 3. Planta herbàcia bulbosa. | Que no sap res. • 4. Vehicle condicionat per al transport de càrrega. | Etilè. • 5. Sake destil·lat. | Desproveït d'humitat, sense vegetació. • 6. Lletra dels alfabetos hebreu i arameu. • 7. Taló. | Humor serós que flueix de les plagues i els tumors ulcerats. • 8. Petita insígnia. | Radical alifàtic amb cinc àtoms de carboni. • 9. Atac, crisi. | Part del dia compresa entre el vespre i la matinada. • 10. Que fa cremor; ardent. | Matapoll. • 11. Produir, un sistema, raigs làser. | Estructura arquitectònica.

▼ SOLUCIONS

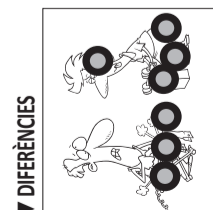
Nº 3985

▼ AUTODEFINIT

D	I	G	U	I	S	D	E	C	R	E	T			
A	M	O	R	A	T	O	L	L	E	R	A			
A	M	A	L	A	I	A	C	I	A	N	I			
A	M	A	T	A	T	C	R	A	N	L	I			
S	I	N	O	P	S	I	U	R	C	I	O	L	A	T
E	R	E	R	F	O	R	F	E	T	A				
C	R	U	E	L	A	B	A	I	X	A	R			
C	E	T	A	L	R	E	U	S	E	N	C			
I	A	R	D	A	S	I	R	I	A	C	A			
O	L	I	A	R	E	R	E	C	T	O	R			

▼ SUDOKU

5	9	1	4	8	2	7	6	3
2	3	4	7	9	6	5	8	1
7	8	6	1	3	5	2	9	4
1	5	3	8	4	7	6	2	9
6	7	2	5	1	9	4	3	8
8	4	9	6	2	3	1	7	5
3	1	5	2	6	8	9	4	7
4	2	8	9	7	1	3	5	6
9	6	7	3	5	4	8	1	2



▼ SUMAND

5	3	4	12
1	6	2	9
7	9	8	24
13	18	14	+

▼ SOPA

H	A	G	U	Q	N	Ñ	L	C	M	D	R
T	C	K	V	A	A	A	S	B	F	F	A
N	R	A	M	J	J	R	P	F	Ñ	O	D
S	A	A	D	S	G	R	Z	H	F	U	I
A	X	I	U	Q	Ñ	A	B	F	V	H	A
A	E	S	F	S	G	G	B	K	L	Y	T
T	M	P	C	F	E	I	S	C	G	H	I
Z	X	O	E	V	F	R	Q	C	I	N	U
E	S	T	N	P	Z	J	V	M	D	H	Y
X	L	U	T	Q	U	C	Ñ	I	J	X	P
G	B	A	R	C	N	J	M	N	T	Ñ	G
R	I	M	I	T	A	C	I	O	I	U	M
F	Z	C	O	G	Ñ	G	L	G	A	K	D
Ñ	V	Ñ	L	C	L	R	B	O	Q	I	N

▼ MOTS ENCREUATS  
HORIZONTALS: 1. BOLCAR PAUL. 2. OLAR XICRA. 3. Cisma. ENCES. 4. ICAC. ENA. 5. AVIO. ASTR. 6. GAG. 7. ARNER. CINTA. 8. TEAT. OLIER. 9. AGREDIR. TIC. VERTICALS: 1. BOC. AGATA. 2. OLI. VAREG. 3. LIS. IGAR. 4. CAMIO. ETE. 5. ARAC. 6. ANI. 7. XEC. ICOR. 8. PIN. AMIL. 9. ACCÉS. NIT. 10. URENT. TEL. 11. LASAR. ARC.

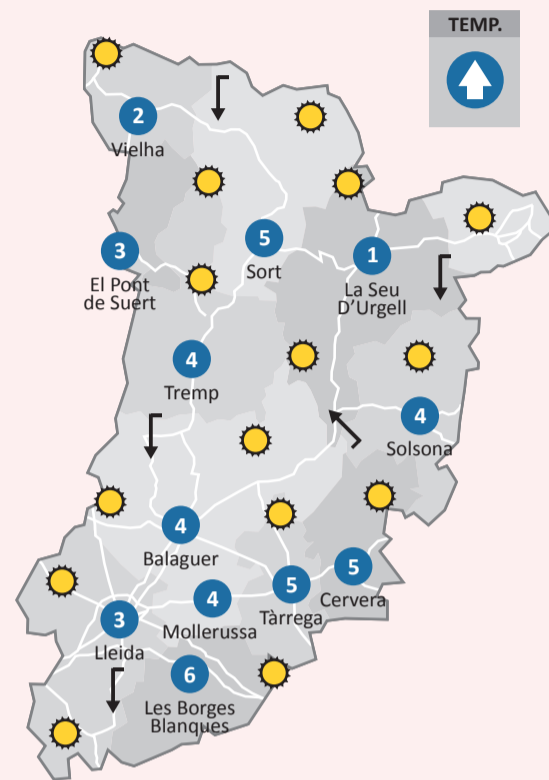
<b>SORTIDA</b> ☀️ ↑ 07.07	<b>POSTA</b> ☀️ ↓ 19.04	<b>NOVA</b> ● 19/03	<b>CREIXENT</b> ☾ 25/03	<b>PLENA</b> ◯ 02/04	<b>MINVANT</b> ☾ 10/04
---------------------------------	-------------------------------	---------------------------	-------------------------------	----------------------------	------------------------------

# EL TEMPS

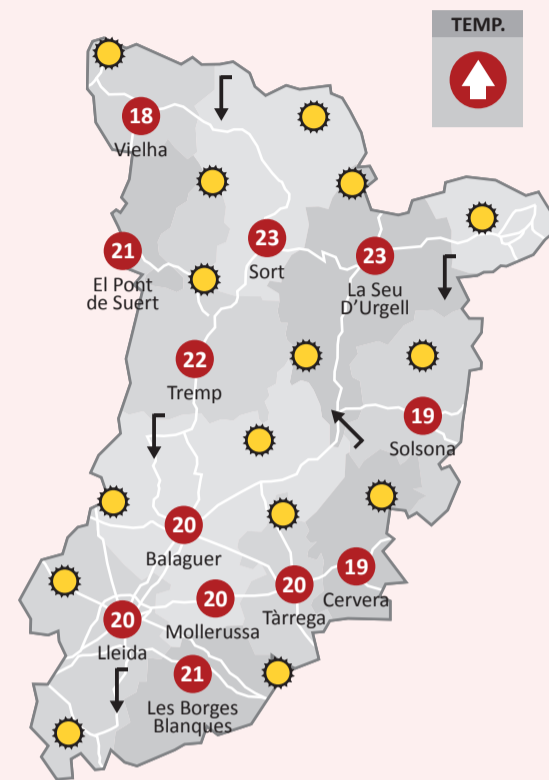
## Ascens de temperatures de nit i de dia amb sol

Jornada amb un temps assolit a tota la província per les altes pressions. Cel clar, però sense descartar algunes boires matinals de forma local. Les temperatures en ascens, tant màximes com mínimes. S'esperen valors de 20 °C o més a la major part del territori, assolint els 23 °C a la Seu d'Urgell. Mínimes entre 3 i 5 °C en general, amb possibilitat d'alguna glaçada dèbil a punts alts. El vent bufarà flux i de component variable.

### AL MATÍ

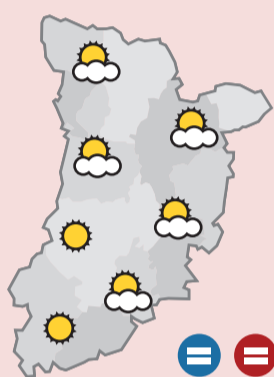


### A LA TARDA



### AVANÇ DEMÀ

Temps estable i assolit en general, però augmentarien els núvols al final de la jornada al Pirineu, sense descartar-se algun xàfec ocasional. Les temperatures màximes sense canvis o lleuger descens, amb valors entre 19 i 21 °C. Mínimes en ascens.



☀️ SOL	☁️ VARIABLE	☁️ NÚVOLS ALTS	☁️ NÚVOL	☁️ PLUGIM	☁️ XÀFEC	☁️ XÀFEC TEMPEST.	☁️ AIGUANEU	☁️ XÀFEC NEU	☁️ TAPAT	☁️ TEMPESTA	☁️ PLUJA	☁️ NEU	☁️ BOIRINA	☁️ BOIRA	= BOIRES MATINALS	◯ VENT EN CALMA	↔️ VENT VARIABLE	→ VENT FLUIX	↔️ VENT MODERAT	↔️ VENT FORT	↔️ VENT MOLT FORT
--------	-------------	----------------	----------	-----------	----------	-------------------	-------------	--------------	----------	-------------	----------	--------	------------	----------	-------------------	-----------------	------------------	--------------	-----------------	--------------	-------------------

## IBAÑEZ

En Radiadores Ibañez proseguimos nuestra actividad reforzados con el impulso de Grupo Asysum para ser más competitivos y convertirnos en la mejor opción del mercado.

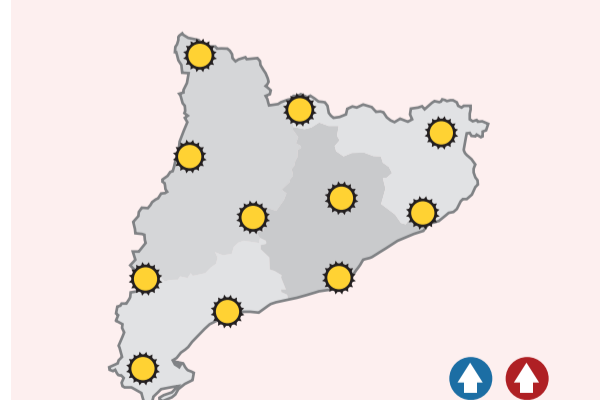
Proporcionaremos un servicio más profesional y ágil, con una estructura mucho más amplia, servicios por departamentos, más stock y productos y la incorporación y renovación de maquinaria.

## Limpieza de Faps & catalizadores

- Limpieza real y efectiva con nuevas máquinas
- Garantiza la conservación y recuperación de la funcionalidad original del FAP
- Elimina el 100% de los residuos PM10 y aceites
- Obtención de recibo certificado con el resultado
- Sustitución de núcleos si está obstruido

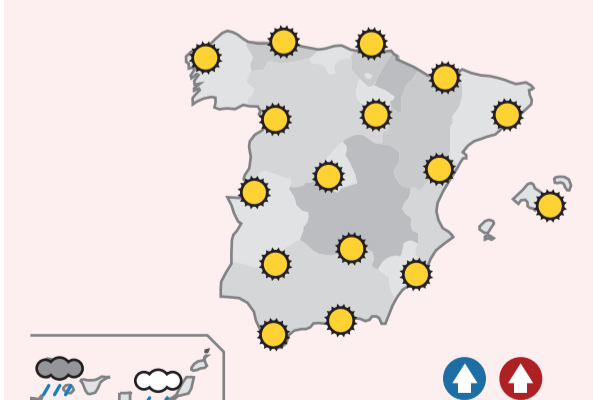
Tel. 973 202 092

### CATALUNYA AVUI



Cel poc ennuvolat o clar, amb alguna boira matinal de forma local. Temperatures mínimes en ascens gairebé generalitzat, màximes en ascens només a Lleida. Valors entre 17 i 21 °C. El vent bufarà flux i de component variable.

### ESPANYA AVUI



Temperatures màximes en ascens a la Península. Cels poc ennuvolats o clars en general, excepte a Canàries, amb alguns xàfecs. A últimes hores augment de la nuvolositat al sud-oest a causa d'una baixa que es formarà a l'oest de Portugal.

### TEMPERATURES I PREVISIÓ

	AVUI	DEMÀ
Andorra la V.	1° 12° ☀️	1° 13° ☀️
Baqueira/B.	-2° 12° ☀️	0° 15° ☀️
Barcelona	9° 17° ☀️	10° 17° ☁️
Fraga	4° 20° ☀️	5° 20° ☀️
Girona	6° 21° ☀️	6° 18° ☁️
Manresa	3° 21° ☀️	4° 19° ☁️
Monzón	4° 20° ☀️	5° 19° ☀️
Ripoll	5° 19° ☀️	5° 16° ☁️
Tarragona	7° 18° ☀️	9° 18° ☁️
Zaragoza	5° 22° ☀️	7° 21° ☀️

## CARTELLERA



## TÀRREGA

## 'BOJA'

Mariona Esplugues  
Teatre Ateneu.

Divendres 20 de març.  
20.30 hores.

La dramaturga, directora i actriu Mariona Esplugues protagonitza un monòleg en què aboca les seves vivències personals al voltant de la salut mental.  
TEL. 973 310 731



## LLEIDA

## 'UNITS PER L'EMBRUIX' OJC

Auditori Enric Granados  
Diumenge 22 de març.  
19.00 hores.

Concert amb l'Orquestra Simfònica Julià Carbonell de les Terres de Lleida, la cantora Mayte Martín i el pianista Albert Guinovart, dirigits per Xavier Pagès-Corella.  
TEL. 973 27 93 56



## BALAGUER

'TU M'HO DIUS I JO  
T'HO BALLO'  
Albert Bonet i Alba Quirós

Teatre Municipal  
Dissabte 21 de març  
18.30 hores.

Espectacle de dansa amb un centenar de ballarines que parla de la influència de la paraula en la societat.  
TEL. 973 445 200

## LLEIDA

## JCA CINEMES ALPICAT

JCA CINEMES ALPICAT. AUTOVIA A-2. SORTIDA 458.  
TEL: 973 706 350

Venda anticipada a [www.jcacinemes.com](http://www.jcacinemes.com). Tota la informació a: [facebook.com/jcacinemesalpicat](https://facebook.com/jcacinemesalpicat).

Torrente, presidente (4K)(ESP)(16).....	Horaris: 16.00, 17.00, 18.00, 19.00, 19.40, 20.00, 21.00, 21.40, 22.00, 22.40
iLa novia! (4K)(ESP)(16).....	Horaris: 19.10, 21.30
Cleaner: Rescate vertical (4K)(ESP)(16).....	Horaris: 16.20, 18.20, 20.20, 22.20
Línea de extinción (4K)(ESP)(16).....	Horaris: 19.30, 21.20
Hoppers (HD)(ESP)(TP).....	Horaris: 16.25, 18.30, 20.35
Hoppers (HD)(CAT)(TP).....	Horaris: 15.30, 17.35
Caminando con el diablo (4K)(ESP)(16).....	Horaris: 19.50
Scream 7 (4K)(ESP)(18).....	Horaris: 16.25, 18.40, 20.55
Los domingos (4K)(ESP)(12).....	Horaris: 17.00
Los miserables. El origen (4K)(ESP)(16).....	Horaris: 17.50
Como cabras (HD)(ESP)(TP).....	Horaris: 17.10
Greenland 2 (4K)(ESP)(16).....	Horaris: 15.40, 17.40, 19.50, 21.50
Balandrau, vent salvatge (4K)(CAT)(12).....	Horaris: 15.35, 17.50, 20.10, 22.25
La maldición de Shelby Oaks (4K)(ESP)(16).....	Horaris: 21.35
Cumbres borrascosas (4K)(ESP)(12).....	Horaris: 17.25, 20.00, 22.30
Ruta de escape (4K)(ESP)(16).....	Horaris: 16.40, 19.20, 22.00
Aída y vuelta (4K)(ESP)(12).....	Horaris: 18.50
Marty Supreme (4K)(ESP)(12).....	Horaris: 21.00
Hamnet (4K)(ESP)(12).....	Horaris: 15.50, 18.20, 20.50
La asistenta (4K)(ESP)(16).....	Horaris: 15.40, 18.10, 20.40
Zootrópolis 2 (HD)(ESP)(7).....	Horaris: 16.40
Sin conexión (4K)(ESP)(12).....	Horaris: 15.30

## SCREENBOX LLEIDA

SCREENBOX LLEIDA. C/PI I MARAGALL, 26. TEL: 973 300 027

Consultar horaris a [www.screenbox.cat](http://www.screenbox.cat). Reserva d'entrades per WhatsApp al 630 743 981

Torrente presidente (Castellà).....	Horaris: 10.15, 18.15, 20.30
El testamento de Ann Lee (Castellà).....	Horaris: 12.55, 20.10
El testamento de Ann Lee (VOSE-Anglès).....	Horaris: 15.45
Águilas de El Cairo.....	Horaris: 20.20 (ES)
No te queda otra.....	Horaris: 11.25 (ES), 20.10 (ES)
El arquitecto.....	Horaris: 10.15 (ES), 18.35 (ES)
Caravan (VOSE-Txec i Italià).....	Horaris: 12.00
No estás loca (Castellà).....	Horaris: 20.00
La fiera de mi niña (Wilder Cinema) (VOSE-Anglès).....	Horaris: Sense sessions
The Florida Project (Wilder Cinema) (VOSE-Anglès).....	Horaris: 22.30
El último vikingo (Castellà).....	Horaris: 11.25, 18.10
Balandrau, vent salvatge (Català).....	Horaris: 18.45
Los domingos (Castellà).....	Horaris: 18.30
iLa novia!.....	Horaris: 10.15 (ES)
Una batalla tras otra (Castellà).....	Horaris: 22.15
Los pecadores (Castellà).....	Horaris: 15.50
Hamnet.....	Horaris: 18.00 (ES)
El agente secreto (Castellà).....	Horaris: 21.45
Pillion.....	Horaris: 15.10 (ES)
Valor sentimental (Castellà).....	Horaris: 22.20
Los miserables. El origen (Castellà).....	Horaris: 16.55
Cumbres borrascosas (Castellà).....	Horaris: 22.30
Caminando con el diablo (Castellà).....	Horaris: 17.20
El mago del Kremlin (Castellà).....	Horaris: 16.00
Sirat. Trance en el desierto (Castellà i VOSE-Francès).....	Horaris: 15.25
Tres adioses (Castellà).....	Horaris: 22.30
Marty Supreme (Castellà).....	Horaris: 13.35
Aves de corral (Castellà).....	Horaris: 10.15
Línea de extinción (Castellà).....	Horaris: 12.00
Cleaner: Rescate vertical (Castellà).....	Horaris: Sense sessions
Hasta la montaña (Castellà).....	Horaris: 13.20
Epic: Elvis Presley in concert (VOSE-Anglès).....	Horaris: 12.25
Flores para Antonio (Castellà).....	Horaris: 11.40
Frontera (Castellà).....	Horaris: 13.45
Turno de guardia (Castellà).....	Horaris: 20.45
Sorry baby (Castellà).....	Horaris: 14.05
Orwell: 2+2=5 (Castellà).....	Horaris: Sense sessions
Manas (VOSE-Portuguès).....	Horaris: 13.25
Little Amelie (Castellà).....	Horaris: 15.10
Com cabres (Català).....	Horaris: Sense sessions

## OCINE

C/ PERE DE CABRERA, 8

Venda anticipada a [ocinepremiumlleida.es](http://ocinepremiumlleida.es)

Torrente, presidente (4K)(ESP)(16).....	Horaris: 16.00, 17.00, 18.10, 18.30, 19.10, 19.45, 20.20, 20.40, 21.20, 22.00, 22.30, 22.50
iLa novia! (4K)(ESP)(16).....	Horaris: 16.00
Hoppers (4K)(ESP)(TP).....	Horaris: 15.45, 16.15, 18.15, 18.30, 20.45
El mago del Kremlin (4K)(ESP)(12).....	Horaris: 19.40
El último vikingo (4K)(ESP)(12).....	Horaris: 22.30
Scream 7 (4K)(ESP)(18).....	Horaris: 18.15, 20.20, 22.30
Greenland 2 (4K)(ESP)(16).....	Horaris: 22.45
Balandrau, vent salvatge (4K)(ESP)(12).....	Horaris: 16.00, 18.15
Cumbres borrascosas (4K)(ESP)(12).....	Horaris: 17.50, 20.15
Los domingos (4K)(ESP)(12).....	Horaris: 15.45
Como cabras (HD)(ESP)(TP).....	Horaris: 15.50, 17.45
Hamnet (4K)(ESP)(12).....	Horaris: 15.45
La asistenta (4K)(ESP)(16).....	Horaris: 20.45
Zootrópolis (HD)(ESP)(7).....	Horaris: 19.00

## CIRCUIT URGELLENC

## BALAGUER

TEL: 973 445 200

TRES ADIOSOS..... Horaris: Diss 20.30 / Diu 19.00 / Dill 20.30 -6€- (+65 -2€)  
BALANDRAU, VENT SALVATGE..... Horaris: Diss 18.00  
POLLETLLEBRE I EL SECRET DE LA MARMOTA..... Horaris: Diu 17.00 -4€-

## TÀRREGA

TEL: 973 302 705

TORRENTE PRESIDENTE..... Horaris: Div 18.15, 20.30 / Diss 17.15, 19.45 / Diu 17.00, 19.15 / Dill 18.15, 20.30 -6€- (+65 -2€) / Dim 18.15, 20.15 -6€-  
FLORES PARA ANTONIO..... Horaris: Diss 19.30 / Dill 18.00 -6€- (+65 -2€)  
EL ÚLTIMO VIKINGO..... Horaris: Diu 19.30 / Dill 20.15 -6€- (+65 -2€)  
HOOPERS..... Horaris: Div 18.00  
HOOPERS (Català)..... Horaris: Diu 17.15  
iLA NOVIA!..... Horaris: Div 20.15 / Dim 20.30 (VOSE) -6€-  
LE PARC (Ballet)..... Horaris: Dim 18.00 -10€-  
BOB ESPONJA: UNA AVENTURA PIRATA..... Horaris: Diss 17.30 -4€-

## MOLLERUSSA

TEL: 973 526 679

EL ÚLTIMO VIKINGO..... Horaris: Diss 20.30 / Diu 19.00 / Dill 19.00 -6€- (+65 -2€)  
BALANDRAU, VENT SALVATGE..... Horaris: Diss 18.00 / Dill 21.30 -6€- (+65 -2€)  
POLLETLLEBRE I EL SECRET DE LA MARMOTA..... Horaris: Diu 17.00 -4€-

## BELLPUIG

TEL: 636 419 829

BALANDRAU, VENT SALVATGE..... Horaris: Diss 18.00, 20.30 / Diu 19.00 / Dill 20.30 -6€-  
BOB ESPONJA: UNA AVENTURA PIRATA..... Horaris: Diu 17.00 -4€-

## TREMP

TEL: 674 049 355

CUMBRES BORRASCOSAS..... Horaris: Diu 19.00 / Dill 21.30 -6€-  
POLLETLLEBRE I EL SECRET DE LA MARMOTA..... Horaris: Diss 18.00 -4€-

## VIELHA

TEL: 609 762 347

TORRENTE PRESIDENTE..... Horaris: Diss 18.00, 20.30 / Diu 17.00, 19.30 / Dill 21.00 -6€- (+65 -2€)

## AGRAMUNT

TEL: 973 610 519

BALANDRAU, VENT SALVATGE..... Horaris: Diss 18.00, 20.30 / Diu 19.00 / Dill 20.30 -6€-  
POLLETLLEBRE I EL SECRET DE LA MARMOTA..... Horaris: Diu 17.00 -4€-

## SOLSONA

EPIC: ELVIS PRESLEY IN CONCERT..... Horaris: Diss 18.30 (VOSE)  
LOS PECADORES..... Horaris: Diss 21.30 (VOSE) / Diu 17.00  
HISTORIAS DEL BUEN VALLE..... Horaris: Diu 20.00 / Dill 21.30

## PENELLES

BALANDRAU, VENT SALVATGE..... Horaris: Diu 18.00

## TAMARITE

TEL: 679 170 650

BALANDRAU, VIENTO SALVAJE..... Horaris: Diss 19.00 / Diu 19.00  
POLLETLLEBRE I EL SECRET DE LA MARMOTA..... Horaris: Diu 17.00 -4€-

## MEQUINENSA

TEL: 687 960 301

CUMBRES BORRASCOSAS..... Horaris: Div 22.00 -6€- / Diss 20.00 / Diu 19.15  
COM CABRES..... Horaris: Diu 17.00 -4€-

## SAIDÍ

TEL: 974 478 000

CUMBRES BORRASCOSAS..... Horaris: Diss 21.00 / Diu 18.00  
COMO CABRAS..... Horaris: Diss 18.00

# Antoni Tolmos reviu els 'Recuer80s' de les cançons de la Movida

El pianista publica el seu disc número 18 que inclou la edició limitada de 50 exemplars en format de casset

**ANDRÉS RODRÍGUEZ**  
Lleida

“Em venia de gust fer un homenatge a la música dels 80 prenent algunes cançons de la Movida que en tocar-les en piano arriben a una altra dimensió”, explica a LA MAÑANA el músic lleidatà Antoni Tolmos sobre el seu disc número 18, ‘Record80s’, que presentarà en concert el dia 26 (20.30 hores. 16 euros) a l’Auditori Enric Granados.

‘Recuerd80s. La Movida a piano’ conté vuit peces que conviden a viatjar a un temps que fa olor de nostàlgia. Per donar-li més èmfasi, el pianista ha fet una edició limitada de 50 exemplars en format de casset.

El treball, gravat a Tolmúsic l’agost del 2025, inclou al casset ‘Chica de ayer’ de Nacha Pop, ‘Cadillac solitario’ de Loquillo, ‘Pero a tu lado’ de Los Secretos, ‘No dudaría’ de Antonio



FOTO\_ Manuel Mira Antoni Tolmos (www.recuer80s.com)

La presentació en concert, el proper dia 26 a l’Auditori

Flores, ‘Bajo la luz de la luna’ de Los Rebeldes, ‘El límite’ de La Frontera, ‘Un par de palabras’ de Hombres G i ‘Lobo hombre en París’ de La Unión. El 9 d’abril va a El Argonauta de Madrid i el 14 de maig a la sala Byron de BCN.

“El fet d’haver tocat en un grup de versions em va donar molta facilitat amb el pop i el rock”, reconeix aquest foguejat músic que ve del clàssic, però que va ser a la Bogart i també va flirtejar amb el jazz al trio Patio de Luces.

“Abans que res sóc compositor” aclareix recordant que la seva discografia es nodreix de composicions pròpies excepte ‘cameus’ amb el bolero i la cançó.



FOTO\_ ICEC Flor de Lava ha conquerit el públic

## Flor de Lava tornen amb la seva fusió de Colòmbia, dissabte al Cafè del Teatre

Flor de Lava, banda formada per sis músiques colombianes, tornen de gira després de la seva primera visita exitosa al juny de 2005. El dissabte que ve (22.00 hores. 15 i 18 euros) actuen al Cafè del Teatre.

El grup, amb una proposta fresca, honesta i profundament emocional, torna al escenari amb un nou espectacle que inclourà cançons inèdites del seu segon àlbum, encara per estrenar, però que farà en viu.

## ‘Revolution’, un espectacle sobre Abba, a La Llotja

La banda tribut Abba The New Experience fa doblat dissabte (18.00 i 21.00 hores. 40 euros) a La Llotja amb la seva ‘Revolution+’, un espectacle audiovisual amb projeccions, escenografia i IA en l’univers Abba.



FOTO\_ TL Una de les bandes tribut d’Abba més destacades

**ANDRÉS RODRÍGUEZ**



# Motörhead manté viva la seva llegenda...

**MELO-MALO**

El guitarrista Phil Campbell va marxar al Gran Hotel aquest cap de setmana amb només 64 ‘takos’ per reunir-se amb Lemmy Kilmister, líder i far de Motörhead que està allà instal·lat des del 28 de desembre de 2015. Phil Campbell es va unir a Motörhead el 1989, per la qual cosa no va ser un dels membres fundadors de la banda que va néixer el 1975 a Londres, però va estar a les seves files 31 anys, fins al 2015, quan es va dissoldre després de l’adéu de l’inoblidable Lemmy. Després, el guitarrista va formar el seu pro-

El guitarrista Phil Campbell, al Gran Hotel amb 64 ‘takos’

pi grup, Phil Campbell and The Bastard Sons, amb els seus tres fills, amb qui va seguir fent gires i recentment va oferir un concert a la seva ciutat natal de Pontypridd, a Gal·les, amb el cartell de ‘sold out’. La mort de Phil es produeix després d’una llarga i valenta lluita en cures intensives a causa d’una complexa operació més gran”, segons confirma la seva família: “El món acaba de perdre un enorme raig de llum i estem devastats”. Per a Motörhead 1979 va ser un any molt especial perquè si el seu primer

àlbum homònim de 1977 va ser tot un descobriment, els discos ‘Bomber’ i ‘Overkill’ van ser molt més potents i destructors. La formació va experimentar nombrosos canvis en les quatre dècades d’activitat. Al juny de 1992 Motörhead va presentar a la Xelsa de Solsona el seu àlbum ‘March ör die’ i el 8 de març de 1997, la Cros de Balaguer va acollir un inoblidable concert de Motörhead, telonejat per White Trash, presentant el disc ‘Overnight sensation’. Jaume Sanuy manté viu el llegat en batejar la seva promotora com el disc del 1980 ‘Ace of Spades’. Motörhead manté viva la seva llegenda... Oh yeah!

andresrodriguez@lamanyana.es

## TELEVISIÓ


**SÈRIE: 23.00 H.**
**EN TIERRA LEJANA**

Mentre l'Alya es recupera, el Cihan reuneix els empresaris per contenir la crisi dels Albora, la qual cosa provoca un enfrontament entre el Nadim i el seu fill per l'honor familiar. D'altra banda, la Sadakat confessa a l'Alya que va disparar-li com a advertiment. El Sahin, per part seva, denuncia l'atac i revela el passat amorós entre l'Ecmel i la Sadakat.

1

**07.50 LA HORA DE LA 1.**  
**10.35 MAÑANEROS 360.**  
**13.55 L'INFORMATIU.**  
**14.20 MAÑANEROS 360.**  
**14.55 TELEDIARIO 1.**

**15.35 DEPORTES 1.**

Espai dedicat a la informació d'actualitat esportiva.

**15.40 EL TIEMPO.**
**15.45 L'INFORMATIU 2.**
**15.55 DIRECTO AL GRANO.**
**17.35 VALLE SALVAJE.**

L'Hernando descobreix la veritat sobre el Dámaso i el control a què té sotmès el José Luis. Tanmateix, el marquès encara es guarda un gran secret relacionat amb el seu retorn. A més, la Luisa es presenta a casa de les llevadores buscant l'Aurora.



**18.35 LA PROMESA.**  
**19.35 MALAS LENGUAS.**  
**20.30 AQUÍ LA TIERRA.**

Magazín divulgatiu sobre el clima i el planeta.

Amb Jacob Petrus.

**20.55 TELEDIARIO 2.**
**21.40 DEPORTES 2.**

Espai dedicat a la informació d'actualitat esportiva.

**21.45 LA REVUELTA.**

Les atípiques entrevistes de David Broncano, a més d'un planter de còmics sense prejudicis, són l'estendard d'aquest programa, en el qual no se sap mai què passarà. Així mateix, l'espai compta amb el desvergonyiment de Jorge Ponce a peu de carrer o al plató, mentre que Ricardo Castella i Grison posen música i humor a cada episodi. Aquest quartet està acompanyat per un grup de col·laboradores i col·laboradors de primera divisió de l'humor.

Amb David Broncano. Amb la col·laboració de Pablo Ibarburu, Pantomima Full.

**23.00 THE FLOOR.**
**03.30 NOTICIAS 24 HORAS.**

2

**06.30 THAT'S ENGLISH.**  
**06.55 TELEDIARIO MATINAL.**  
**07.50 CAFÈ D'IDEES.**

Amb Gemma Nierra. Amb la col·laboració de Lorena Amo. Espai que repassa l'actualitat al costat d'alguna personalitat del món de la política.

**10.30 EL SEGON CAFÈ.**
**13.00 L'ALTAVEU AL PATI.**
**13.55 L'INFORMATIU.**
**14.20 DE CARA A BARRACA.**
**15.00 TURISME RURAL AL MÓN.**

«Espanya: El sistema ibèric». El Sistema Ibèric és el punt d'inici per recórrer el nord peninsular, entre la depressió de l'Ebre i la Meseta.

**15.30 SABER Y GANAR.**

Amb Jordi Hurtado. Amb la col·laboració de Pilar Vázquez, Elisenda Roca.

**16.20 GRANDES DOCUMENTALES.**
**16.25 L'ALTAVEU.**
**17.45 MALAS LENGUAS.**
**19.35 AQUÍ LA TIERRA.**

Amb Jacob Petrus.

**20.00 EL VESPRE.**
**20.30 CUINA BRUTAL.**

Amb Chef Bosquet.

**21.15 CIFRAS Y LETRAS.**
**22.20 I ARA QUÈ?**

«Laura Escanes i Carolina Iglesias». Sílvia Abril rep Laura Escanes i Carolina Iglesias per conversar sobre les relacions i la pressió digital. Durant la trobada, Escanes aprofundeix en aspectes personals com la seva separació i el futur de la seva filla. D'altra banda, Iglesias explica com transforma l'odi a les xarxes en motivació personal. Finalment, aquesta cita entre creadores de contingut conclou amb un repte físic en llits elàstics.

Amb Sílvia Abril.

**23.15 GRAN TONINO.**

Amb Nina. Amb la col·laboració de Laura Andrés.

**00.05 SAMUEL BRONSTON.**
**01.50 LOS CONCIERTOS DE RADIO 3.**
**02.20 SIN EQUIPAJE.**
**03.00 EL SISTEMA SOLAR.**

3

**08.00 MATINS.**

Amb Ariadna Oltra. Magazín d'actualitat que inclou entrevistes, reportatges i debats, entre altres seccions.

**10.30 TOT ES MOU.**
**13.55 TELENOTÍCIES COMARQUES.**
**14.30 TELENOTÍCIES MIGDIA.**
**15.30 CUINES.**
**16.00 COM SI FOS AHIR.**

La Mari Carmen esclata quan descobreix que l'han fet sentir com una vella per amagar un error que no era seu. Mentrestant, la Foix s'adona que, per a la Cristina i la Gemma, la Itziar és més aviat una peça que una persona, i comença a moure fitxa pel seu compte. Finalment, mentre el Francesc es mira al mirall amb por de no estar a l'alçada, a la colla es remouen gelosies que no havien previst.


**16.35 EL PARADÍS DE LES SENYORES.**
**17.20 LA SELVA.**
**19.15 ATRAPA'M SI POTS.**

Programa de preguntes i respostes que convida l'espectador a participar des de casa seva.

Amb Llucià Ferrer.

**20.15 ESTÀ PASSANT.**
**21.00 TELENOTÍCIES VESPRE.**
**22.05 NITS SENSE FICCIÓ.**

«Mr. Nobody contra Putin». Quan Rússia envaeix Ucraïna a gran escala, les escoles de primària de les zones més remotes de Rússia es transformen en centres de reclutament militar. Davant del dilema ètic de treballar en un sistema marcat per la propaganda i la violència, un professor molt valent decideix enregistrar el que passa realment a la seva escola.

**23.45 MÉSNIT.**
**01.30 NOTÍCIES 3CATINFO.**
**04.30 RITMES A L'AULA.**
**05.00 CAVA DE BLUES.**

33

**07.19 EN GRIZZY I ELS LÈMMINGS.**
**07.47 BETAPODCAST.**
**08.14 TITÓ.**
**08.35 A JUGAR! AMB EN TITÓ I ELS FA LA LA.**
**08.45 EL MIC I ELS SEUS AMICS.**
**09.15 ELS CONTES DE LA PINYA.**
**09.26 LES TRES BESSONES.**
**10.15 UNA MÀ DE CONTES.**
**10.32 INFO K.**
**10.49 ELS BARRUFETS.**
**11.12 ELS BARRUFETS (3D).**
**11.25 ELS GERMANS KRATT.**
**12.31 EL DETECTIU CONAN.**
**13.37 BOLA DE DRAC SÚPER.**
**15.23 ONE PIECE.**
**16.04 EN GRIZZY I ELS LÈMMINGS.**
**16.31 EL MIC I ELS SEUS AMICS.**
**17.02 A JUGAR! AMB EN TITÓ I ELS FA LA LA.**
**17.13 TITÓ.**
**17.34 ELS BARRUFETS (3D).**
**18.19 ELS GERMANS KRATT.**
**19.03 VIATGES POKÉMON.**
**19.45 INFO K.**
**20.02 PROJECTE BETA.**

«Papaia».

**20.17 ONE PIECE.**
**21.00 ELS ÚLTIMS ARTESANS.**

«Joan Ferré, cisteller».

**21.06 GENT DE MÓN.**
**22.00 LA RENAIXENÇA.**

Amb Puyu. Amb la col·laboració de Fel Faixedas, Carles Xuriguera.

**22.46 L'EFECTE DE LA TECNOLOGIA: DESVELANT EL FUTUR AVUI.**
**23.35 LES MERAVELLES DEL MAR.**

«El musell de la foca i els franc-tiradors» El primer biòleg marí heavy metal del món, Tom Hird, conegut com El peix globus, se submergeix per investigar la hipersensibilitat dels bigotis de les foques, posa a prova la seva punteria competint contra un peix arquer i mostra per què el peix aranya és l'Indiana Jones del mar.

**00.29 UI, HE CANVIAT EL MÓN!**

3

**08.55 ESPEJO PÚBLICO.**

Amb Susanna Griso. Amb la col·laboració de Lorena García, Miquel Vall.

**13.20 COCINA ABIERTA CON KARLOS ARGUIÑANO.**
**13.45 LA RULETA DE LA SUERTE.**

Amb Jorge Fernández.

**15.00 NOTICIAS 1.**
**15.30 DEPORTES.**
**15.40 EL TIEMPO.**
**15.45 SUEÑOS DE LIBERTAD.**
**17.00 Y AHORA SONSOLES.**

Amb Sonsoles Ónega.

**20.00 PASAPALABRA.**

Amb Roberto Leal.

**21.00 NOTICIAS 2.**
**21.30 DEPORTES.**
**21.35 EL TIEMPO.**
**21.45 EL HORMIGUERO.**

Pablo Motos rep la cantant Ana Torroja, que presenta el seu nou disc, Se ha acabado el show, que es publica el pròxim 20 de març. Es tracta d'un àlbum escrit íntegrament per l'artista i format per deu temes nous.

Amb Pablo Motos. Amb la col·laboració de Esperanza Grasia, Juan Carlos Ortega.

**23.00 EN TIERRA LEJANA.**

«Capítulo 1.11» Mentre l'Alya es recupera, el Cihan reuneix els empresaris per contenir la crisi dels Albora, la qual cosa provoca un enfrontament entre el Nadim i el seu fill per l'honor familiar. D'altra banda, la Sadakat confessa a l'Alya que va disparar-li com a advertiment. El Sahin, per part seva, denuncia l'atac i revela el passat amorós entre l'Ecmel i la Sadakat. Finalment, el Cihan anuncia el seu matrimoni amb l'Alya, i la Sadakat aprofita el moment per exigir públicament que d'aquesta unió en sorgeixi un net que assegurui el llinatge.

**02.15 SPORTIUM GAME SHOW.**
**03.00 LA TIENDA DE GALERÍA DEL COLECCIONISTA.**
**04.00 JUWELO.**

3

**07.00 LOVE SHOPPING TV CUATRO.**
**07.30 ¡TOMA SALAMI!**
**07.55 ALERTA COBRA.**

«Joven, mujer y altamente explosiva», «Exterminados (I)» i «Exterminados (II)».

**10.30 EN BOCA DE TODOS.**

Amb Nacho Abad.

**14.00 NOTICIAS CUATRO.**
**14.55 ELDESMARQUE CUATRO.**

Programa d'informació i actualitat esportiva.

**15.15 EL TIEMPO.**
**15.30 TODO ES MENTIRA.**

Amb Risto Mejide, Laila Jiménez. Amb la col·laboració de Saray Cerro, Valeria Ros. Amb l'actualitat i l'humor per bandera, aquest espai parla del món de la política, la societat, la televisió, els esports i la cultura i el sotmet a la seva visió inconfundible de l'univers.

**18.30 LO SABE, NO LO SABE.**

Amb Xuso Jones.

**20.00 NOTICIAS CUATRO.**
**20.40 ELDESMARQUE CUATRO.**

Programa d'informació i actualitat esportiva.

**21.00 EL TIEMPO.**
**21.10 FIRST DATES.**

Amb Carlos Sobera.

**21.40 HORIZONTE.**

Edició diària del programa d'Iker Jiménez, en què desgrana, des d'un punt de vista analític, els esdeveniments més destacats de l'actualitat nacional i internacional. A més, en el programa hi participen diversos experts.

Amb Iker Jiménez. Amb la col·laboració de Carmen Porter.

**23.00 CÓDIGO 10.**

Nacho Abad i David Alemán analitzen l'impacte del context internacional en els preus de carburants, electricitat i aliments. Com que diversos països europeus ja apliquen mesures contra la inflació, els sectors del transport i l'agricultura d'Espanya reclamen actuacions urgents per alleujar la pressió econòmica.

**01.55 ELDESMARQUE MADRUGADA.**

**Cultura:Leida**
**Kodama**
**Blink Flash**
**Dissabte, 21 de març - 12.00 h - ESCORXADOR**
**Més informació i venda d'entrades a: cultura.paeria.cat**

Col·labora

ESTUDIS LLEIDANES

Diputació de Lleida

Generalitat de Catalunya

Departament de Cultura

Organitza

LA PAERIA

Ajuntament de Lleida



3

**DOCUMENTAL: 22.05 H. NITS SENSE FICCIÓ**

Quan Rússia envaeix Ucraïna a gran escala, les escoles de primària de les zones més remotes de Rússia es transformen en centres de reclutament militar. Davant del dilema ètic, un professor molt valent decideix enregistrar el que passa.



•

**ACTUALITAT: 23.00 H. CÓDIGO 10**

Nacho Abad i David Alemán analitzen l'impacte del context internacional en els preus de carburants, electricitat i aliments. Com que diversos països europeus ja apliquen mesures contra la inflació, els sectors del transport i l'agricultura d'Espanya reclamen actuacions urgents.

TELEVISIÓ

TDT

MOVISTAR PLUS+

07.04. EL ASCENSO DE LOS NAZIS. «La noche de los cuchillos largos». 08.05. EL TERCER TIEMPO 09.33. CINE.«Diego Maradona». 11.38. CINE.«Rocco y sus hermanos». 14.33. EL DÍA DESPUÉS 15.38. CINE.«Camino a la perdición». Durant els anys foscos de la Gran Depressió, Michael Sullivan es debat entre la lleialtat indestructible al seu cap, el senyor Rooney, i a la seva pròpia família. Són temps durs a Rock Island, on la màfia irlandesa imposa la seva llei. 17.33. CINE.«El tren de las 3:10». 19.28. ILUSTRES IGNORANTES 20.00. LA PREVIA DE CHAMPIONS 20.53. UEFA CHAMPIONS LEAGUE 23.02. NOCHE DE CHAMPIONS 00.15. EL CONSULTORIO DE BERTO 00.56. BAKALÁ 01.21. CINE.«La hermanastra fea». 03.06. EL ASCENSO DE LOS NAZIS. «Operación Barbarroja», «Batalla de Stalingrado» i «El frente interno».

DMAX

08.14. ASÍ SE HACE. «Arcilla/Ciruelas deshuesadas/Espuelas». 08.36. AVENTURA EN PELOTAS 10.22. MISTERIOS DESDE EL AIRE. «Capitol 1.5» i «Capitol 1.6». 12.14. ALIENÍGENAS. «Alienígenas y montañas misteriosas» i «Alienígenas en Estados Unidos». 14.06. EXPEDICIÓN AL PASADO. «La búsqueda del Búho de Oro» i «El buque fantasma de los Grandes Lagos». 15.57. LA FIEBRE DEL ORO. «Arenas movedizas» i «La capa de mena desaparecida». 17.47. LA FIEBRE DEL ORO: AUSTRALIA. «Capitol 10.19» i «Capitol 10.20». 19.38. JOYAS SOBRE RUEDAS. «Alfa Romeo Spider Quadrifoglio del 87» i «Porsche 924 del 87». 21.30. ¿CÓMO LO HACEN? «Capitol 15.3» i «Capitol 15.4». 22.30. RAMSÉS, EL GRANDE. «El faraón estratega», «Un reinado sin fin» i «El decimotercer hijo». 01.21. ENIGMAS DE EGIPTO. «Capitol 1.4». 02.11. SUPERCUDADES EN LA ANTIGÜEDAD.

BOING

15.25. EL MARAVILLOSAMENTE EXTRAÑO MUNDO DE GUMBALL 15.53. EL ASOMBROSO MUNDO DE GUMBALL 16.19. TINY TOONS: LOONIVERSIDAD 16.45. LANA BARBALARGA 17.12. TEEN TITANS GO 17.59. CLARENCE 18.26. EL BEBÉ JEFAZO: VUELTA A LA CUNA 18.52. TINY TOONS: LOONIVERSIDAD 19.17. EL MARAVILLOSAMENTE EXTRAÑO MUNDO DE GUMBALL 19.55. DORAEMON, EL GATO CÓSMICO 21.21. EL MARAVILLOSAMENTE EXTRAÑO MUNDO DE GUMBALL 21.50. EL ASOMBROSO MUNDO DE GUMBALL 22.19. HISTORIAS CORRIENTES. «SANDWICH DE QUESO PREMIUM», «MORDECAI Y LOS RIGBY», «LA MEJOR HAMBURGUESA DEL MUNDO» i «CULO LLAMADA». 23.09. LOS PADRINOS MÁGICOS: MÁS MÁGICOS QUE NUNCA 23.35. DRAGON BALL SUPER 23.57. ED, EDD Y EDDY

CLAN

06.45. BOB ESPONJA 07.07. BLUEY 07.43. SPIDEY Y SU SUPEREQUIPO 08.08. LA CASA DE MICKEY MOUSE 08.33. BLUEY 08.48. PETRONIX 09.35. PEPPA PIG 10.11. HEY DUGGEE 11.00. APRENDEMOS EN CLAN. LA CAJA 11.40. LAS PISTAS DE BLUE Y TÚ 12.23. CROCO DOC 12.59. EL REFUGIO DE AUDREY 13.56. LA CASA DE MUÑECAS DE GABBY 15.24. LA PATRULLA CANINA 16.30. BLUEY 16.45. SUPERKITTIES 17.10. SPIDEY Y SU SUPEREQUIPO 17.35. BLUEY 18.11. POKÉMON X/Y 19.15. APRENDEMOS EN CLAN TEAM TOTAL 19.35. UNA CASA DE LOCOS 20.42. APRENDEMOS EN CLAN TEAM TOTAL 21.22. LOS GREEN EN LA GRAN CIUDAD 22.46. LOS MISTERIOS DE LAURA. «Laura y el misterio de las caras de la verdad». 23.52. CUÉNTAME CÓMO PASÓ. «Pachín» i. 02.18. ISABEL. «Capitol 2.4», «Capitol 2.5» i «Capitol 2.6». 06.00. MIS VECINOS REALES

TELEDEPORTE

07.45. CAMPEONATO DE ESPAÑA DE INVIERNO. 09.35. DEPORTES TD MATINAL. 09.40. PARIS-NICE. Nice-Nice. 11.15. WORLD TRIATHLON CUP. 12.20. EL PEBETERO. 13.20. INFORMATIVO DEPORTES 24H. 13.30. WORLD TRIATHLON CUP. 14.45. COPA DEL REY JUVENIL. FC Barcelona-Real Betis Balompí. 16.40. DEPORTES 1. 16.45. CONEXIÓN VINTAGE. 17.40. ESTUDIO ESTADIO. EL DEBATE. 19.10. UEFA CHAMPIONS LEAGUE. 19.50. COPA DE LA REINA DE FÚTBOL (D). Costa Adeje Tenerife-Atlético de Madrid. 21.55. FIBA WOMEN'S BASKETBALL WORLD CUP (D). Espanya-Estats Units. 23.40. ESTUDIO ESTADIO CHAMPIONS (D). 01.00. BASKETBALL CHAMPIONS LEAGUE. Gran Canària-Era Nymburk. 04.40. COPA DE LA REINA DE FÚTBOL. Costa Adeje Tenerife-Atlético de Madrid.

5

06.30 INFORMATIVOS TELECINCO: EL MATINAL. 08.00 LA MIRADA CRÍTICA. 09.00 EL PROGRAMA DE ANA ROSA. 12.30 VAMOS A VER. 13.45 EL PRECIO JUSTO. Amb Carlos Sobera. Amb la col·laboració de Tania Medina.

15.00 INFORMATIVOS TELECINCO. 15.30 ELDESMARQUE TELECINCO. Espai dedicat a la informació esportiva.

15.40 EL TIEMPO. 15.50 EL TIEMPO JUSTO. 18.30 EL DIARIO DE JORGE. Amb Jorge Javier Vázquez. 20.00 ¡ALLÁ TÚ! Amb Juanra Bonet.

21.00 INFORMATIVOS TELECINCO. 21.30 ELDESMARQUE TELECINCO. Espai dedicat a la informació esportiva.

21.40 EL TIEMPO. 21.45 FIRST DATES. Amb Carlos Sobera.

23.00 SUPERVIVIENTES: TIERRA DE NADIE. La gala, conduïda per Ion Aramendi i María Lamela, presenta una cerimònia de salvació que allibera un dels quatre nominats i l'entrada al plató d'Alex Ghita després del seu abandonament. A més, els supervivents es reuneixen a La Zona Roja per jutjar els seus companys sota un atzar que pot transformar càstigs en privilegis. D'altra banda, el programa aborda la polèmica pel repartiment de menjar i celebra dos jocs de recompensa: La cima del Monte Olimpo, basat en la construcció de ponts, i La barca de Nereo, un duel d'habilitat individual a Playa Destino.



02.00 GRAN MADRID SHOW. 02.25 EL REY DEL MANDO.

6

06.45 REMESCAR, COSMÉTICA AL INSTANTE. 07.00 PREVIO ARUSER@S. 09.00 ARUSER@S. Espai diari que s'aproxima a l'actualitat social, televisiva i del cor amb dosis d'humor i un ampli ventall de col·laboradors i convidats.

11.00 AL ROJO VIVO. 14.10 LA SEXTA NOTICIAS 1ª EDICIÓN.

15.10 JUGONES. Espai d'anàlisi i debat esportiu que compta amb la col·laboració de periodistes i especialistes de diferents mitjans.

15.30 LA SEXTA METEO. 15.45 ZAPEANDO. 17.15 MÁS VALE TARDE. Amb Iñaki López, Cristina Pardo.

20.00 LA SEXTA NOTICIAS 2ª EDICIÓN.

21.00 LA SEXTA CLAVE. 21.20 LA SEXTA METEO. 21.25 LA SEXTA DEPORTES. Espai dedicat a la informació d'actualitat esportiva.

21.30 EL INTERMEDIO. Amb El Gran Wyoming, Sandra Sabatés. Amb la col·laboració de Raül Pérez, Guillermo Fesser. Programa satíric que analitza l'actualitat amb humor.

23.00 APATRUILLANDO: EL ÚLTIMO VIAJE DE LA DROGA. «El último viaje de la droga».



02.30 LA CASA DE JUEGO DE POKERSTARS. Emissió dels millors esdeveniments de pòquer.

03.10 LA NOCHE DE CASINO PAUSE & PLAY. Programa de casino i apostes esportives.

3

06.31 3CATINFO ESPORTS. Espai dedicat a la informació esportiva.

06.50 ONZE. 08.20 Lliga F. «RCD Espanyol-SD Eibar».

10.00 KARAKIA. «Lisa, Alaska + irlandesos catalans».

10.49 LA MAR DE BÉ. «Pare Trias».

11.26 ONZE. 12.57 ESPORT CLUB.

15.04 GR PIRINEUS. 15.32 VIATGES INSÒLITS. 17.04 GR. CAMÍ DE SANT JAUME. «D'Olot a Roda de Ter».

17.29 TOP GOLS LA LLIGA. «Jornada 28».

17.55 ESPORT CLUB. Anàlisi de les notícies més destacades de les diverses modalitats del món de l'esport.

19.00 TOT COSTA. 19.55 BASKETBALL CHAMPIONS LEAGUE. «Unicaja-Joventut Badalona». Des del Palau d'Esports José María Martín Carpena.

22.00 ESPÒILER. 22.22 SALA DE PREMSA. «Hansi Flick / Prèvia Barça-Newcastle».

22.50 ZONA UFEC. 23.00 ONZE.

Programa esportiu que va més enllà dels resums de la jornada de futbol. A l'espai s'hi veuen gols, però també entrevistes, tertúlies, reportatges curiosos, informació i humor. Tot gira al voltant de l'esport, i del futbol en particular, però amb una mirada àmplia i diversa per arribar al màxim de públic possible.



00.30 3CATINFO ESPORTS. 00.50 ONZE.

lleida

07.00 NOTÍCIES EN XARXA. 09.00 EFECTE MOSAIC. 10.30 IMPULS. CÀPSULES. 10.45 GASTROMÒBIL. 11.00 180º. 12.00 CONNECTA LLEIDA PIRINEUS. 12.30 +LLEIDA. Amb Moisés Camuñas.

14.00 NOTÍCIES LLEIDA. 14.45 DIS. Programa que neix amb la voluntat de ser la versió audiovisual del suplement de cultura mensual del diari Segre amb el mateix nom. L'espai està enfocada a temes de caràcter cultural: cinema, teatre, literatura i disciplines artístiques.

15.00 LA PORTERIA. Tertúlia de futbol que gira al voltant de l'actualitat del FC Barcelona, amb atenció als equips barcelonins de Segona B, Tercera i Primera Catalana. A més, també s'analitza la informació poliesportiva.

16.00 NOTÍCIES LLEIDA. 16.45 EFECTE MOSAIC. Programa de càpsules temàtiques i territorials en carrusel aleatori. Un format televisiu innovador, flexible i sostenible inspirat en els nous hàbits de consum audiovisuals, com ara els reels d'Instagram.

18.00 +BÀSQUET. 18.30 CONNECTA LLEIDA PIRINEUS. 19.00 180º. 20.00 CONNECTA LLEIDA PIRINEUS. 20.30 NOTÍCIES LLEIDA.

21.15 DIS. 21.30 +LLEIDA. Amb Moisés Camuñas.

23.00 NOTÍCIES LLEIDA. 23.45 DIS. 01.30 NOTÍCIES LLEIDA. 02.15 DIS. 02.30 +LLEIDA. Amb Moisés Camuñas.

04.00 CONNECTA LLEIDA PIRINEUS. 04.30 DIS. 04.45 +LLEIDA. Amb Moisés Camuñas.

06.15 NOTÍCIES LLEIDA.

**NOU PACK ANIVERSARI DE CINE 100/100**  
**CELEBRA AMB NOSALTRES UN ANIVERSARI DE CINE**  
**JCI CINEMES**  
 PROYECTEM HISTÓRIAS DES DE 1969  
 Disponible a taquilla, app i web  
 ENTRADA+CRISPETES+REFRESC

## LA PICOTA

▲ **Antoni Tolmos**

Pianista i compositor



Treu un nou disc, amb peces de la 'Movida' dels 80 i inclou l'edició limitada de 50 exemplars en format de casset.

▲ **Albert Velasco**

Historiador de l'Art



Ha publicat un llibre en què repassa la història dels murals del MNAC i parla sobre els responsables del conflicte de l'art.

▼ **Javier Milei**

President de l'Argentina



El màxim dirigent del país sud-americà hauria cobrat fins a cinc milions de dòlars per tal de lloar les criptomonedes.

## LO PETARDO

El petit tren tripulat (en el qual podien pujar grans i petits) del saló Lleida Expo Tren va donar un petit ensurt el cap de setmana quan un vagó va descarrilar en un canvi de vies. Per sort, no hi anava cap "viatger" i es va quedar en una anècdota.

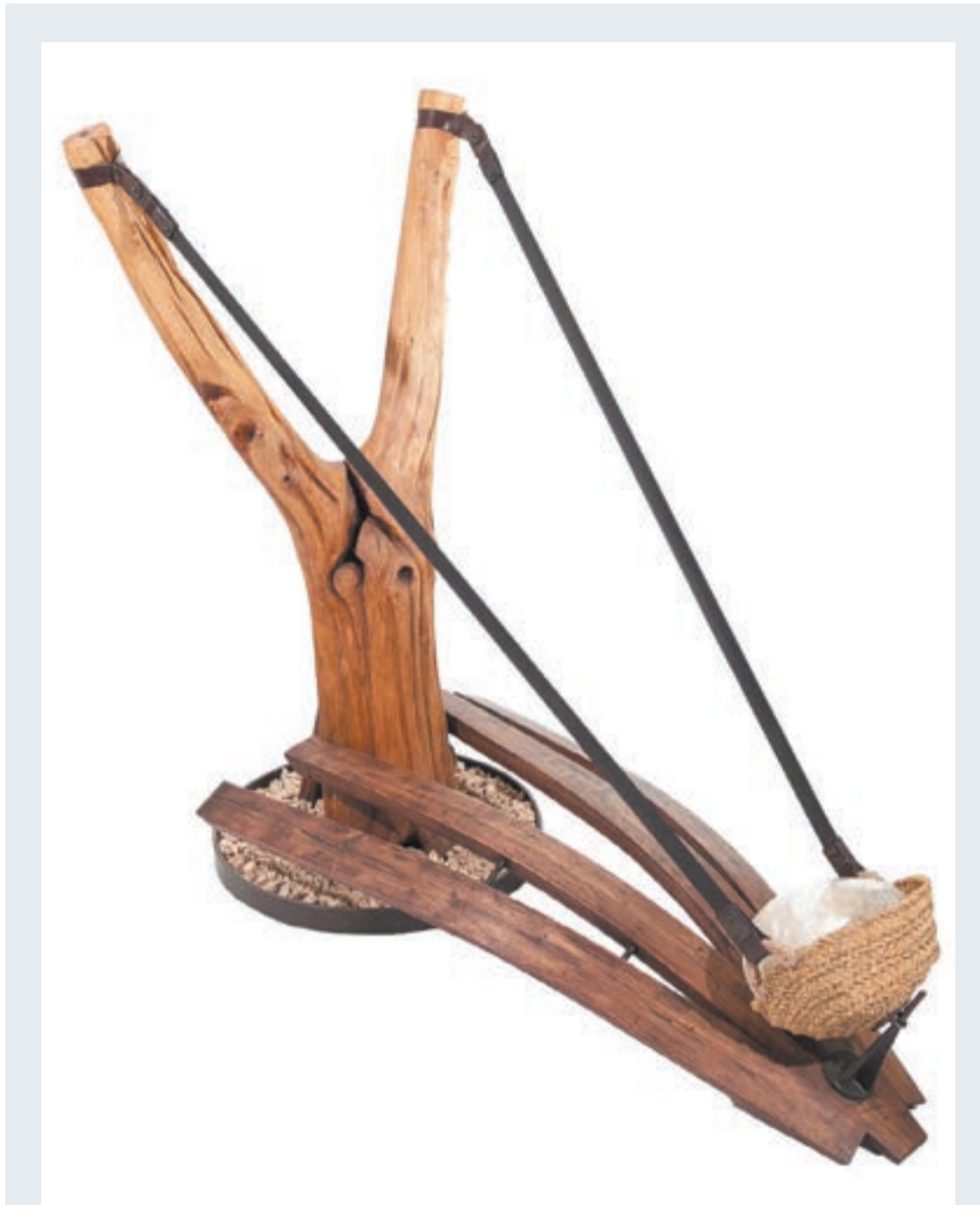
## Espai Obert · Porfolis · RAMON M. TEIXIDÓ CAMÍ



LA MAÑANA ha creat la secció 'Espai Obert' per divulgar i promoure l'obra de tots els artistes lleidatans. Està a disposició dels creadors i les seves disciplines. Aquest diari respecta totes i cadascuna de les obres publicades. No obstant, no es fa responsable de l'estil, forma i contingut publicat pels artistes que hi prenen part.

I @tcami\_escultor | youtu.be/oXLY\_Q5ZJMg |

Comissariat per: @cerclebellesartslleida · Cba Lleida · youtube: @cerclebellesartsLleida | https://cerclebellesartslleida.com



### ► Incerta força ·

Alzina, dogues de bocoi, cabasset d'esparg, alabastre, ferro, gomes elàstiques, peces d'ancoratge i pedra arenisca trinxada.

Escultura que forma part de l'exposició '[75] Accions' que podeu veure al Cercle de Belles Arts de Lleida.

Aquest any en faig 75, un moment de maduresa, de llibertat i de mirada pròpia. Sense condicionants. Sense presses.

DIMARTS 17 DE MARÇ DE 2026

# La Mañana

Telèfon: 973 001 140

DIPÒSIT LEGAL: L-22/1971 | CONTROL DIFUSIÓ: OJD

## LA PISSARRA

LOLA ABELLÓ PLANAS



labello49@gmail.com

## Una mica d'empatia per favor

Aquesta paraula ve del lèxic mèdic grec. Més tard, els il·lustrats li van donar el significat actual com la capacitat de posar-se en la pell de l'altre, comprendre la conducta, les emocions i els sentiments dels altres. Ara ja no està de moda, només cal veure els llibres preocupats per l'abús d'empatia i en canvi no mostren inquietud per l'egoisme, l'arrogància i la violència que envaeix la nostra societat. El que no esperava és que aquestes actituds arribessin a les escoles, professorat declarat persona non grata per companys, guerra a les xarxes amb missatges d'odi. Perilla la convivència als centres. Una cosa es estar en desacord amb un pacte i l'altra és crear la línia vermella del respecte.



La Mañana



## Regalem dos cistelles de productes



Aconseguir amb **La Mañana** i **Caprabo** una de les 2 cistelles mensuals de productes

Com aconseguir la cistella?



Per tal de tenir una de les dues cistelles és obligatori ser subscriptor del diari La Mañana i entrar al nostre web **lamanyana.cat** i omplir el formulari que trobaràs a la secció **SORTEJOS** indicant que és per la cistella.

Cistella de productes exclusius gentilesa de

\*Només podran participar en aquest sorteig els majors de 18 anys i subscriptors del diari en paper o digital. El guanyador/a haurà de recollir la cistella a les instal·lacions del diari La Mañana, al carrer Príncep de Viana, 27-29 de Lleida.